



## Budget 2024

Nach HRM2

(gemäss Art. 29 Direktionsverordnung über den Finanzhaushalt der Gemeinden FHDV [BSG 170.511])



## INHALTSVERZEICHNIS

1	Berichterstattung .....	2
1.1	Allgemeines .....	2
1.2	Auf einen Blick (Management Summary).....	2
1.3	Ansätze.....	3
2	Eckdaten.....	4
2.1	Allgemeine Übersicht.....	4
2.2	Ergebnis Gesamthaushalt .....	4
2.2.1	Erfolgsrechnung.....	4
2.2.2	Investitionsrechnung.....	4
2.2.3	Finanzierungsergebnis .....	5
2.3	Ergebnis Allgemeiner Haushalt .....	5
2.4	Ergebnis Spezialfinanzierung Wasserversorgung.....	6
2.5	Ergebnis Spezialfinanzierung Abwasserentsorgung.....	6
2.6	Ergebnis Spezialfinanzierung Abfallentsorgung.....	7
3	Erfolgsrechnung .....	8
3.1	Erfolgsrechnung nach Funktionen.....	8
3.1.1	Kommentar nach Funktionen .....	8
3.2	Erfolgsrechnung nach Sachgruppen .....	14
3.2.1	Kommentar nach Sachgruppen.....	14
4	Investitionsrechnung.....	18
4.1	Investitionsrechnung nach Funktionen.....	18
4.2	Investitionsrechnung nach Sachgruppen .....	18
4.3	Investitionsrechnung Detail .....	19
5	Eigenkapitalnachweis .....	20
5.1	Auswertungen.....	20
5.2	Kommentare zu den Auswertungen .....	20
5.2.1	Spezialfinanzierungen .....	20
5.2.2	Vorfinanzierungen.....	20
5.2.3	Finanzpolitische Reserve .....	20
5.2.4	Neubewertungsreserve und Schwankungsreserve Finanzvermögen.....	21
5.2.5	Bilanzüberschuss / -fehlbetrag .....	21
6	Antrag an die Stimmberechtigten .....	22
7	Genehmigung Budget.....	22
8	Erfolgsrechnung nach Funktionen.....	23
9	Erfolgsrechnung nach Sachgruppen .....	44
10	Investitionen nach Funktionen .....	50
11	Investitionen nach Sachgruppen .....	53

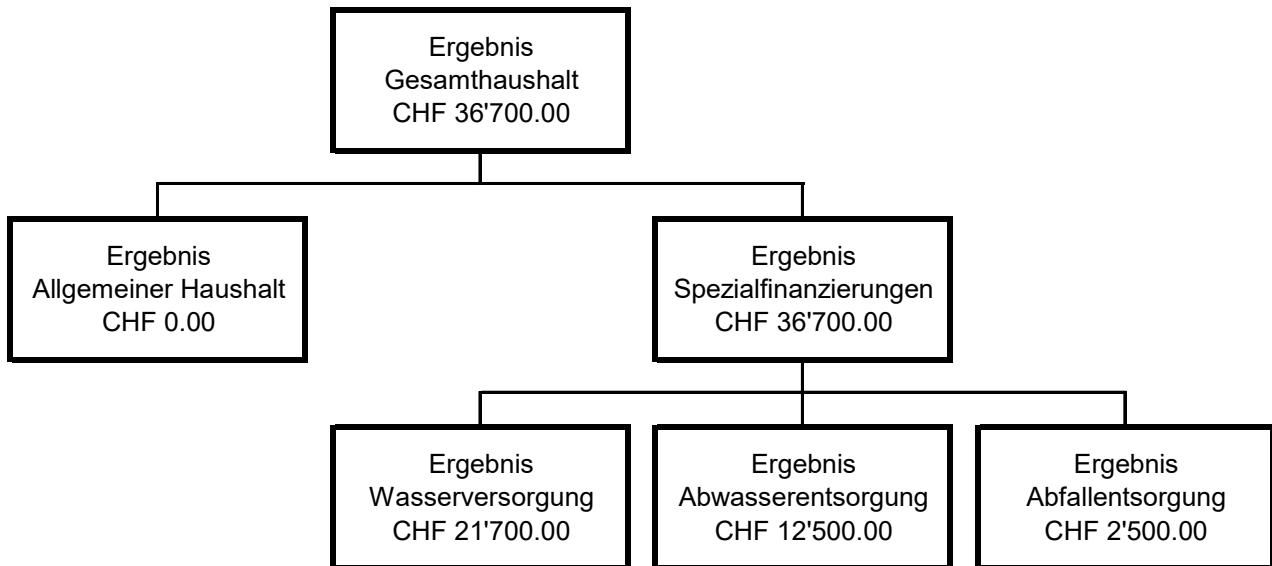
# 1 Berichterstattung

## 1.1 Allgemeines

Das Budget 2024 wurde nach dem Rechnungslegungsmodell HRM2, gemäss Art. 70 Gemeindegesetz (GG, [BSG 170.11]), erstellt. Zum Einsatz gelangte die Gemeindesoftware Gemowin NG.

## 1.2 Auf einen Blick (Management Summary)

Nach HRM2 muss das Gesamtergebnis von den Stimmberechtigten genehmigt werden.



### Die wichtigsten Geschäftsfälle

Der Fiskalertrag schliesst insgesamt CHF 690'000 oder 4,9 % besser als im Vorjahresbudget ab. Dies ist vorwiegend auf die Mehreinnahmen bei den Einkommens- und Liegenschaftssteuern zurückzuführen. Der Personalaufwand liegt CHF 230'200 (+ 6,7 %) über dem Vorjahresbudget. Hier schlagen u.a. die Stellenaufstockungen bei der KiTa, die Auszahlung von Treueprämien und Überzeitguthaben und der generelle Teuerungsausgleich zu Buche.

### Ergebnis Gesamthaushalt (mit Spezialfinanzierungen)

Der Gesamthaushalt schliesst bei einem Aufwand von CHF 20'843'300 und einem Ertrag von CHF 20'880'000 mit einem Ertragsüberschuss von CHF 36'700 ab.

### Ergebnis Allgemeiner Haushalt (Steuerhaushalt)

Bei einer unveränderten Steueranlage von 1.49 Einheiten rechnet das Budget 2024 im Allgemeinen Haushalt mit einem Ertragsüberschuss von CHF 140'000. Der Überschuss muss vollumfänglich durch gesetzlich vorgeschriebene Abschreibungen neutralisiert werden.

### Ergebnis Spezialfinanzierungen

Die gebührenfinanzierten Bereiche (Wasserversorgung, Abwasserentsorgung und Abfall) schliessen allesamt positiv ab.

### Entwicklung Bilanzüberschuss (bisher Eigenkapital)

Der per 31.12.2024 errechnete Bilanzüberschuss beträgt CHF 7,1 Mio. und entspricht einer Reserve zur Deckung von künftigen Aufwandüberschüssen im Ausmass von rund 8,4 Steueranlagezehnteln.

### Investitionen

Im Jahr 2024 sind Nettoinvestitionen von insgesamt von CHF 2,9 Mio. geplant, wovon CHF 2,4 Mio. den Allgemeinen Haushalt und CHF 0,5 Mio. den spezialfinanzierten Bereich betreffen.

### Entwicklung Schulden

Der Cash Flow wird sich im Jahr 2024 auf CHF 2,0 Mio. belaufen. Da diese Mittel zur Finanzierung der Investitionen von CHF 2,9 Mio. nicht ausreichen, verbleibt eine Finanzierungslücke von CHF 0,9 Mio., welche aus den vorhandenen Liquiditätsreserven geschlossen werden kann. Fällig werdende Darlehen müssen vollumfänglich refinanziert werden. Die langfristigen Schulden per 31.12.2024 betragen unverändert CHF 11,3 Mio.

## 1.3 Ansätze

Steueranlage 2024	1.49 (unverändert)		
Liegenschaftssteuer	1.00 ‰ des amtlichen Wertes (unverändert)		
Hundetaxe	CHF 100 pro Tier (unverändert)		
Wassergebühren	Grundgebühr Wasserzähler DN 20 mm	CHF	275.00
	Grundgebühr Wasserzähler DN 25 mm	CHF	275.00
	Grundgebühr Wasserzähler DN 32 mm	CHF	470.00
	Grundgebühr Wasserzähler DN 40 mm	CHF	940.00
	Grundgebühr Wasserzähler DN 50 mm	CHF	1'400.00
	Grundgebühr Wasserzähler DN 65 mm	CHF	2'290.00
	Verbrauchsgebühr pro m <sup>3</sup> Wasser	CHF	1.50
		(alle Ansätze inkl. Mehrwertsteuer)	
Abwassergebühren	Grundgebühr pro Einfamilienhaus und Wohnung		
	bis 2,5 Zimmer	CHF	80.00
	von 3,5 bis 4,5 Zimmer	CHF	145.00
	ab 5 Zimmer	CHF	190.00
	Grundgebühr für Gewerbe		
	bis 150 m <sup>2</sup> Bruttogeschossfläche	CHF	80.00
	über 150 m <sup>2</sup> Bruttogeschossfläche	CHF	190.00
	Regenabwassergebühr		
	bis 150 m <sup>2</sup>	CHF	50.00
	151 m <sup>2</sup> bis 300 m <sup>2</sup>	CHF	100.00
je weitere 150 m <sup>2</sup>	CHF	50.00	
Verbrauchsgebühr pro m <sup>3</sup> Wasserverbrauch	CHF	1.00	
	(alle Ansätze inkl. Mehrwertsteuer)		
Abfallgebühren	Grundgebühr pro Wohnung	CHF	50.00
	Grundgebühr pro Einfamilienhaus	CHF	75.00
	Grundgebühr pro Gewerbe	CHF	75.00
	Sackgebühr 35 l	CHF	1.60
	Sackgebühr 60 l	CHF	2.90
	Sackgebühr 110 l	CHF	5.20
	Container 800 l	CHF	40.00
		(alle Ansätze inkl. Mehrwertsteuer)	
Grünabfuhr	Einzelleerung		
	Container 140 l	CHF	7.00
	Container 240 l	CHF	12.00
	Container 800 l	CHF	39.00
	Jahresmarke		
	Container 140 l	CHF	80.00
	Container 240 l	CHF	135.00
	Container 800 l	CHF	455.00
	(alle Ansätze inkl. Mehrwertsteuer)		

## 2 Eckdaten

### 2.1 Allgemeine Übersicht

	Budget 2024	Budget 2023	Rechnung 2022
Jahresergebnis ER Gesamthaushalt	36'700.00	-186'400.00	68'261.45
Jahresergebnis ER Allgemeiner Haushalt	0.00	-190'000.00	-3'400.00
Jahresergebnis gesetzliche Spezialfinanzierungen	36'700.00	3'600.00	71'661.45
Steuerertrag natürliche Personen	12'757'000.00	12'217'000.00	11'881'911.25
Steuerertrag juristische Personen	164'500.00	164'500.00	74'877.35
Liegenschaftssteuer	1'100'000.00	990'000.00	1'102'237.05
Nettoinvestitionen	2'879'000.00	3'669'500.00	1'814'526.30

### 2.2 Ergebnis Gesamthaushalt

Die Spezialfinanzierungen (SF) Wasserversorgung, Abwasserentsorgung und Abfallentsorgung werden über die Sachgruppe Abschluss (9010/9011) innerhalb ihrer Funktion abgeschlossen. Somit entspricht dieses Ergebnis dem **Gesamtergebnis Erfolgsrechnung vor Entnahme bzw. Einlage in die Spezialfinanzierungen**.

#### 2.2.1 Erfolgsrechnung

	Budget 2024	Budget 2023	Rechnung 2022
<b>Betrieblicher Aufwand</b>	<b>20'086'200.00</b>	<b>19'973'650.00</b>	<b>20'984'779.47</b>
<b>Betrieblicher Ertrag</b>	<b>19'433'100.00</b>	<b>19'026'500.00</b>	<b>18'723'685.82</b>
<b>Ergebnis aus betrieblicher Tätigkeit</b>	<b>-653'100.00</b>	<b>-947'150.00</b>	<b>-2'261'093.65</b>
Finanzaufwand	517'100.00	353'350.00	288'591.75
Finanzertrag	965'900.00	916'200.00	2'503'684.90
<b>Ergebnis aus Finanzierung</b>	<b>448'800.00</b>	<b>562'850.00</b>	<b>2'215'093.15</b>
<b>Operatives Ergebnis</b>	<b>-204'300.00</b>	<b>-384'300.00</b>	<b>-46'000.50</b>
Ausserordentlicher Aufwand	240'000.00	119'200.00	202'722.20
Ausserordentlicher Ertrag	481'000.00	317'100.00	316'984.15
<b>Ausserordentliches Ergebnis</b>	<b>241'000.00</b>	<b>197'900.00</b>	<b>114'261.95</b>
<b>Gesamtergebnis Erfolgsrechnung</b>	<b>36'700.00</b>	<b>-186'400.00</b>	<b>68'261.45</b>

#### 2.2.2 Investitionsrechnung

	Budget 2024	Budget 2023	Rechnung 2022
Investitionsausgaben	3'050'000.00	3'802'000.00	1'891'466.75
Investitionseinnahmen	171'000.00	132'500.00	76'940.45
<b>Ergebnis Investitionsrechnung</b>	<b>2'879'000.00</b>	<b>3'669'500.00</b>	<b>1'814'526.30</b>

### 2.2.3 Finanzierungsergebnis

	Budget 2024	Budget 2023	Rechnung 2022
Ergebnis Gesamthaushalt	36'700.00	-186'400.00	68'261.45
Abschreibung Verwaltungsvermögen +	1'627'800.00	1'551'200.00	1'480'640.35
Einlagen in Fonds und Spezialfinanzierungen +	722'000.00	517'000.00	601'852.45
Entnahmen aus Fonds und Spezialfinanzierungen -	161'000.00	200'900.00	216'879.50
Wertberichtigung Darlehen Verwaltungsvermögen +			
Wertberichtigung Beteiligungen Verwaltungsverm. +			
Abschreibungen Investitionsbeiträge +			
Einlagen in das Eigenkapital +	240'000.00	119'200.00	202'722.20
Entnahmen aus dem Eigenkapital -	481'000.00	317'100.00	316'984.15
Aufwertung Verwaltungsvermögen -			
<b>Selbstfinanzierung</b>	<b>1'984'500.00</b>	<b>1'483'000.00</b>	<b>1'819'612.80</b>
Investitionsausgaben +	3'050'000.00	3'802'000.00	1'891'466.75
Investitionseinnahmen -	171'000.00	132'500.00	76'940.45
<b>Nettoinvestitionen</b>	<b>2'879'000.00</b>	<b>3'669'500.00</b>	<b>1'814'526.30</b>
<b>Finanzierungsergebnis</b>	<b>-894'500.00</b>	<b>-2'186'500.00</b>	<b>5'086.50</b>

(+ = Finanzierungsüberschuss / - = Finanzierungsfehlbetrag)

### 2.3 Ergebnis Allgemeiner Haushalt

In diesem Ergebnis werden die Spezialfinanzierungen (SF) Wasser, Abwasser und Abfall nicht berücksichtigt.

	Budget 2024	Budget 2023	Rechnung 2022
<b>Betrieblicher Aufwand</b>	<b>17'741'700.00</b>	<b>17'830'150.00</b>	<b>18'838'679.62</b>
<b>Betrieblicher Ertrag</b>	<b>17'135'800.00</b>	<b>16'917'100.00</b>	<b>16'546'088.52</b>
<b>Ergebnis aus betrieblicher Tätigkeit</b>	<b>-605'900.00</b>	<b>-913'050.00</b>	<b>-2'292'591.10</b>
Finanzaufwand	511'600.00	350'750.00	288'591.75
Finanzertrag	911'500.00	910'900.00	2'498'395.90
<b>Ergebnis aus Finanzierung</b>	<b>399'900.00</b>	<b>560'150.00</b>	<b>2'209'804.15</b>
<b>Operatives Ergebnis</b>	<b>-206'000.00</b>	<b>-352'900.00</b>	<b>-82'786.95</b>
Ausserordentlicher Aufwand	240'000.00	119'200.00	202'722.20
Ausserordentlicher Ertrag	446'000.00	282'100.00	282'109.15
<b>Ausserordentliches Ergebnis</b>	<b>206'000.00</b>	<b>162'900.00</b>	<b>79'386.95</b>
<b>Gesamtergebnis Erfolgsrechnung</b>	<b>0.00</b>	<b>-190'000.00</b>	<b>-3'400.00</b>

Der Allgemeine Haushalt schliesst, bezogen auf das Ergebnis aus betrieblicher Tätigkeit, mit einem Aufwandüberschuss von CHF 605'900 und rund CHF 307'200 besser als im Vorjahr ab.

Der Finanzaufwand beinhaltet hauptsächlich den Zinsaufwand von CHF 128'200 auf den mittel- und langfristigen Schulden sowie den Liegenschaftsaufwand des Finanzvermögens von CHF 310'000. Im Finanzertrag sind insgesamt Miet- und Pachtzinseinnahmen von CHF 823'000 enthalten.

Der ausserordentliche Aufwand setzt sich aus der Einlage in die Vorfinanzierung "Liegenschaften des Finanzvermögens" und den gesetzlich vorgeschriebenen Abschreibungen zusammen. Der ausserordentliche Ertrag setzt sich aus den Entnahmen aus den Vorfinanzierungen "Kindertagesstätte" und "Liegenschaften Finanzvermögen" sowie der Entnahme aus der Neubewertungsreserve zusammen.

## 2.4 Ergebnis Spezialfinanzierung Wasserversorgung

	Budget 2024	Budget 2023	Rechnung 2022
<b>Betrieblicher Aufwand</b>	<b>923'000.00</b>	<b>838'600.00</b>	<b>780'929.25</b>
<b>Betrieblicher Ertrag</b>	<b>915'200.00</b>	<b>820'500.00</b>	<b>824'405.65</b>
<b>Ergebnis aus betrieblicher Tätigkeit</b>	<b>-7'800.00</b>	<b>-18'100.00</b>	<b>43'476.40</b>
Finanzaufwand	5'500.00	2'600.00	0.00
Finanzertrag	0.00	0.00	63.00
<b>Ergebnis aus Finanzierung</b>	<b>-5'500.00</b>	<b>-2'600.00</b>	<b>63.00</b>
<b>Operatives Ergebnis</b>	<b>-13'300.00</b>	<b>-20'700.00</b>	<b>43'539.40</b>
Ausserordentlicher Aufwand	0.00	0.00	0.00
Ausserordentlicher Ertrag	35'000.00	35'000.00	34'875.00
<b>Ausserordentliches Ergebnis</b>	<b>35'000.00</b>	<b>35'000.00</b>	<b>34'875.00</b>
<b>Gesamtergebnis Erfolgsrechnung</b>	<b>21'700.00</b>	<b>14'300.00</b>	<b>78'414.40</b>

Die Wasserversorgung schliesst mit einem Ertragsüberschuss von CHF 21'700 und rund CHF 7'400 besser als im Vorjahr ab. Die Ergebnisverbesserung ist durch einen tieferen Unterhalt beim Leitungsnetz begründet. Der Gewinn wird für zukünftige Aufwandüberschüsse zweckgebunden zurückgestellt. Der Bestand dieses Eigenkapitals beträgt per 31.12.2024 voraussichtlich rund CHF 434'600.

## 2.5 Ergebnis Spezialfinanzierung Abwasserentsorgung

	Budget 2024	Budget 2023	Rechnung 2022
<b>Betrieblicher Aufwand</b>	<b>980'400.00</b>	<b>868'700.00</b>	<b>934'193.15</b>
<b>Betrieblicher Ertrag</b>	<b>938'800.00</b>	<b>854'600.00</b>	<b>943'985.95</b>
<b>Ergebnis aus betrieblicher Tätigkeit</b>	<b>-41'600.00</b>	<b>-14'100.00</b>	<b>9'792.80</b>
Finanzaufwand	0.00	0.00	0.00
Finanzertrag	54'100.00	5'200.00	5'194.00
<b>Ergebnis aus Finanzierung</b>	<b>54'100.00</b>	<b>5'200.00</b>	<b>5'194.00</b>
<b>Operatives Ergebnis</b>	<b>12'500.00</b>	<b>-8'900.00</b>	<b>14'986.80</b>
Ausserordentlicher Aufwand	0.00	0.00	0.00
Ausserordentlicher Ertrag	0.00	0.00	0.00
<b>Ausserordentliches Ergebnis</b>	<b>0.00</b>	<b>0.00</b>	<b>0.00</b>
<b>Gesamtergebnis Erfolgsrechnung</b>	<b>12'500.00</b>	<b>-8'900.00</b>	<b>14'986.80</b>

Die Abwasserentsorgung schliesst mit einem Ertragsüberschuss von CHF 12'500 und rund CHF 21'400 besser als im Vorjahr ab. Aufgrund der Entwicklungen auf den Kapitalmärkten und dem Verschwinden der Negativzinsen fällt die interne Zinsgutschrift auf den Guthaben der Abwasserentsorgung höher aus als im Vorjahr. Diese Ergebnisverbesserung wird nur teilweise durch einen höheren Nettounterhalt beim Pumpwerk Neubrücke geschmälert. Der Gewinn wird für zukünftige Aufwandüberschüsse zweckgebunden zurückgestellt. Der Bestand dieses Eigenkapitals beträgt per 31.12.2024 voraussichtlich rund CHF 222'500.



## 2.6 Ergebnis Spezialfinanzierung Abfallentsorgung

	Budget 2024	Budget 2023	Rechnung 2022
<b>Betrieblicher Aufwand</b>	<b>441'100.00</b>	<b>436'200.00</b>	<b>430'977.45</b>
<b>Betrieblicher Ertrag</b>	<b>443'300.00</b>	<b>434'300.00</b>	<b>409'205.70</b>
<b>Ergebnis aus betrieblicher Tätigkeit</b>	<b>2'200.00</b>	<b>-1'900.00</b>	<b>-21'771.75</b>
Finanzaufwand	0.00	0.00	0.00
Finanzertrag	300.00	100.00	32.00
<b>Ergebnis aus Finanzierung</b>	<b>300.00</b>	<b>100.00</b>	<b>32.00</b>
<b>Operatives Ergebnis</b>	<b>2'500.00</b>	<b>-1'800.00</b>	<b>-21'739.75</b>
Ausserordentlicher Aufwand	0.00	0.00	0.00
Ausserordentlicher Ertrag	0.00	0.00	0.00
<b>Ausserordentliches Ergebnis</b>	<b>0.00</b>	<b>0.00</b>	<b>0.00</b>
<b>Gesamtergebnis Erfolgsrechnung</b>	<b>2'500.00</b>	<b>-1'800.00</b>	<b>-21'739.75</b>

Die Abfallentsorgung schliesst mit einem Ertragsüberschuss von CHF 2'500 um rund CHF 4'300 besser als im Vorjahr ab. Dank höherer Erlöse aus den Grundgebühren und der Altkleidersammlung schliesst die Abfallrechnung erstmals wieder mit einem kleinen "Plus" ab. Der Gewinn wird für zukünftige Aufwandüberschüsse zweckgebunden zurückgestellt. Der Bestand dieses Eigenkapitals beträgt per 31.12.2024 voraussichtlich rund CHF 58'300.

### 3 Erfolgsrechnung

#### 3.1 Erfolgsrechnung nach Funktionen

	Budget 2024		Budget 2023		Rechnung 2022	
	Aufwand	Ertrag	Aufwand	Ertrag	Aufwand	Ertrag
0 Allgemeine Verwaltung Nettoaufwand	1'908'850.00	390'800.00	1'825'150.00	374'300.00	1'810'876.35	389'198.60
		1'518'050.00		1'450'850.00		1'421'677.75
1 Öffentliche Ordnung und Sicherheit Nettoaufwand	357'700.00	185'700.00	369'700.00	175'000.00	270'750.51	186'272.90
		172'000.00		194'700.00		84'477.61
2 Bildung Nettoaufwand	4'943'250.00	490'700.00	4'806'050.00	521'700.00	4'847'219.44	502'276.20
		4'452'550.00		4'284'350.00		4'344'943.24
3 Kultur, Sport und Freizeit, Kirche Nettoaufwand	587'300.00	88'500.00	600'700.00	87'100.00	538'200.65	90'983.70
		498'800.00		513'600.00		447'216.95
4 Gesundheit Nettoaufwand	33'850.00	2'000.00	34'200.00	2'000.00	26'604.65	3'018.10
		31'850.00		32'200.00		23'586.55
5 Soziale Sicherheit Nettoaufwand	5'184'750.00	1'201'900.00	4'999'950.00	1'109'000.00	7'081'926.55	1'017'945.42
		3'982'850.00		3'890'950.00		6'063'981.13
6 Verkehr und Nachrichtenübermittlung Nettoaufwand	1'591'950.00	109'600.00	1'496'150.00	107'200.00	1'337'384.15	134'299.35
		1'482'350.00		1'388'950.00		1'203'084.80
7 Umweltschutz und Raumordnung Nettoaufwand	2'991'050.00	2'577'200.00	2'714'350.00	2'336'900.00	2'702'416.75	2'445'583.35
		413'850.00		377'450.00		256'833.40
8 Volkswirtschaft Nettoertrag	196'300.00	342'800.00	204'600.00	351'100.00	149'680.60	294'294.25
	146'500.00		146'500.00		144'613.65	
9 Finanzen und Steuern Nettoertrag	3'625'100.00	16'030'900.00	3'409'650.00	15'396'200.00	3'317'983.77	17'019'171.55
	12'405'800.00		11'986'550.00		13'701'187.78	

#### 3.1.1 Kommentar nach Funktionen

##### 0 Allgemeine Verwaltung

	Budget 2024	Budget 2023	Rechnung 2022
<b>Aufwand</b>	CHF 1'908'850	CHF 1'825'150	CHF 1'810'876
<b>Ertrag</b>	CHF 390'800	CHF 374'300	CHF 389'199
<b>Nettoaufwand</b>	CHF 1'518'050	CHF 1'450'850	CHF 1'421'678

Mehraufwand gegenüber Budget 2023: CHF 67'200 4.63 %  
 Mehraufwand gegenüber Rechnung 2022: CHF 96'372 6.78 %

##### (0110) Legislative

Die Sitzungsgelder "Wahlausschuss + GV" sowie die Kosten für den Druck und Versand des Wahl- und Abstimmungsmaterials werden rund CHF 9'000 tiefer veranschlagt als im Vorjahr. Im Zusammenhang mit den Nationalrats-, Ständerats- und Gemeinderatswahlen im Jahr 2023 wurden Mehraufwände budgetiert.

##### (0120) Exekutive

Anlässlich der Gemeindeversammlung vom 12. Juni 2023 wurde das angepasste Reglement über die festen Entschädigungen des Gemeinderats durch die Stimmberechtigten beschlossen. Die höheren Gemeinderatsentschädigungen führen zu einem Mehraufwand von CHF 24'000 pro Jahr. Andererseits kann der Aufwand für die repräsentativen Aufgaben des Gemeinderats (Freier Gemeinderatskredit) im Vorjahresvergleich um CHF 5'000 tiefer veranschlagt werden.

##### (0220) Allgemeine Dienste

Die Zunahme bei den Löhnen des Gemeindepersonals (CHF 35'000) ist grösstenteils darauf zurückzuführen, dass die Schulsekretariatsarbeiten bis und mit Juli 2024 durch das Personal der Gemeindeverwaltung übernommen werden. Ein Anteil von CHF 20'000 fliesst in Form von "Internen Verrechnungen" wieder zurück. Weiter schlagen Auszahlungen von Treueprämien sowie der budgetierte Teuerungsausgleich zu Buche.

Für die Aktualisierung der Homepage der Gemeinde (www.3047.ch) ist ein Betrag von CHF 21'000 eingestellt.

## 1 Öffentliche Ordnung und Sicherheit, Verteidigung

	Budget 2024	Budget 2023	Rechnung 2022
<b>Aufwand</b>	CHF 357'700	CHF 369'700	CHF 270'751
<b>Ertrag</b>	CHF 185'700	CHF 175'000	CHF 186'273
<b>Nettoaufwand</b>	CHF 172'000	CHF 194'700	CHF 84'478

Minderaufwand gegenüber Budget 2023: CHF -22'700 -11.66 %  
 Mehraufwand gegenüber Rechnung 2022: CHF 87'522 103.60 %

### (1110) Polizei

Gestützt auf die vereinnahmten Parkbussenerträge im Jahr 2022 und die Hochrechnung 2023 werden die Parkbussenerträge im Jahr 2024 mit CHF 15'000 budgetiert (CHF 6'000 höher als im Vorjahr).

### (1400) Allgemeines Rechtswesen

Ertragsseitig wird mit höheren "Gebühren Bauwesen" von CHF 5'000 gerechnet.

### (1506) Regionale Feuerwehrgesellschaft

Die Entschädigung an die Stadt Bern für die Erfüllung der Feuerwehraufgaben auf dem Gebiet der Einwohnergemeinde Bremgarten wird um CHF 7'000 tiefer veranschlagt. Dies, weil die Entschädigungszahlung nicht mehr der Mehrwertsteuer unterliegt.

## 2 Bildung

	Budget 2024	Budget 2023	Rechnung 2022
<b>Aufwand</b>	CHF 4'943'250	CHF 4'806'050	CHF 4'847'219
<b>Ertrag</b>	CHF 490'700	CHF 521'700	CHF 502'276
<b>Nettoaufwand</b>	CHF 4'452'550	CHF 4'284'350	CHF 4'344'943

Mehraufwand gegenüber Budget 2023: CHF 168'200 3.93 %  
 Mehraufwand gegenüber Rechnung 2022: CHF 107'607 2.48 %

### (2110 - 2130) Kindergarten, Primar- und Sekundarstufe I

Die Gemeindeanteile am Lastenausgleich der Lehrergehälter betragen insgesamt CHF 1,91 Mio. (Vorjahr: CHF 1,81 Mio.) Der Kanton übernimmt 70 % und die Gesamtheit der Gemeinden 30 % der anfallenden Kosten. Der Beitrag an den Lastenausgleich Lehrergehälter Kindergarten entspricht ungefähr dem Vorjahresniveau. Aufgrund der neuen Klassenanzahlen und -grössen ab Sommer 2024, muss auf der Primarstufe mit Mehrkosten von CHF 30'000 und auf der Sekundarstufe mit CHF 55'000 gerechnet werden.

#### (2120) Primarstufe

Die Kosten für den Einkauf von Lehrmitteln (CHF 11'200) und die Anschaffung von Mobiliar und Geräten (CHF 8'800) sowie die Beiträge an Schulreisen und -lager (CHF 7'200) nehmen im Vorjahresvergleich ab.

#### (2130) Sekundarstufe I

Gleich wie auf der Primarstufe sind Kostenminderungen beim Einkauf von Lehrmitteln (CHF 11'500) und den Beiträgen an Schulreisen und -lager (CHF 16'400) feststellbar. Andererseits wird mit einer Kostenzunahme beim Unterhalt der Informatik (CHF 9'600) sowie den Abschreibungen im Zusammenhang mit den geplanten ICT-Ersatzanschaffungen (CHF 31'000) gerechnet. Die Gemeindebeiträge für den ausserkommunalen resp. gymnasialen Schulbesuch nehmen aufgrund der steigenden Anzahl Schülerinnen und Schüler um CHF 10'000 zu.

#### (2140) Musikschulen

Gestützt auf den Leistungsvertrag mit der Musikschule Zollikofen-Bremgarten (MSZB) richtet die Gemeinde Bremgarten einen Beitrag von CHF 291'400 aus. Dieser fällt um CHF 8'300 tiefer aus als im Jahr 2023.

#### (2170) Schulliegenschaften

Die angepassten Stundenlohnansätze beim Reinigungspersonal per 01. Januar 2023, die generell höheren Ver- und Entsorgungskosten der Schulliegenschaften sowie der Beleuchtungsersatz in der Bibliothek und die Malerarbeiten im Lehrerzimmer der Oberstufe begründen die Zunahme des Aufwands im Vergleich zum Vorjahr. Aufwandminderungen können hingegen beim Unterhalt des Kindergarten Kalchacker und der Unterstufe verzeichnet werden.

**(2180) Tagesbetreuung**

Das Tagesschulangebot wird rege genutzt und erfreut sich grosser Beliebtheit. Das erwartete Defizit zu Lasten der Gemeinde beträgt CHF 221'600 (Vorjahr: CHF 135'900). Mehrkosten entstehen durch den Einsatz von Zivildienstleistenden in der Betreuung (CHF 19'500) und den Abschreibungsaufwand aufgrund der Fassaden-sanierung inkl. Montage einer PV-Anlage beim Tagesschulgebäude "Freudenreichstrasse 1" (CHF 10'600). Da im kommenden Schuljahr mit weniger verrechenbaren Betreuungsstunden gerechnet wird, müssen die Elterngebühren um CHF 50'000 tiefer als im Vorjahr veranschlagt werden.

**(2190) Schulleitung und Schulverwaltung**

Es wird davon ausgegangen, dass die Stelle des Schulsekretariats erst wieder per August 2024 besetzt wird. Deshalb ist in der Rubrik "Löhne Schulsekretariat" lediglich ein Lohnbestandteil für 5 Monate berücksichtigt. Andererseits fallen die "Internen Verrechnungen" zu Lasten der Rubrik "Schulleitung und Schulverwaltung" entsprechend höher aus, da die Schulsekretariatsarbeiten in den ersten 7 Monaten durch das Personal der Gemeindeverwaltung erbracht werden.

Im Budget 2023 ist ein Betrag von CHF 13'000 für die Begleitung der Gemeinde im Prozess "Überarbeitung Schulstrukturen" eingestellt, welcher im Berichtsjahr 2024 entfällt.

Anlässlich der Gemeindeversammlung vom 12. Juni 2023 wurde die Schaffung einer Stelle "Fachbereichsleitung Bildung" im Umfang von 30 Stellenprozenten durch die Stimmberechtigten beschlossen. Der Lohnbestandteil wird durch die Bildungs- und Kulturdirektion des Kantons Bern (BKD) ausgerichtet und von der Gemeinde via die Rubrik "Lohnkosten Rückerstattung Kanton" zurückbezahlt. Im Budget 2023 wurde die Anstellung mit 22 Stellenprozenten berücksichtigt. Im Budget 2024 sind nun 30 Stellenprozente enthalten, was gegenüber dem Budget 2023 zu Mehrkosten von CHF 10'000 führt.

**(2197) Schulsozialarbeit**

Aufgrund der geplanten Stellenaufstockung im Bereich "Schulsozialarbeit" der Einwohnergemeinde Wohlen nimmt der Gemeindeanteil von Bremgarten im Vorjahresvergleich um CHF 8'300 zu.

**3 Kultur, Sport, Freizeit, Kirche**

	<b>Budget 2024</b>	<b>Budget 2023</b>	<b>Rechnung 2022</b>
<b>Aufwand</b>	CHF 587'300	CHF 600'700	CHF 538'201
<b>Ertrag</b>	CHF 88'500	CHF 87'100	CHF 90'984
<b>Nettoaufwand</b>	CHF 498'800	CHF 513'600	CHF 447'217

Minderaufwand gegenüber Budget 2023: CHF -14'800 -2.88 %  
 Mehraufwand gegenüber Rechnung 2022: CHF 51'583 11.53 %

**(3320) Massenmedien**

Der Gemeindeverband "Anzeiger Region Bern" hat mittels Mehrheitsbeschluss seine Auflösung per 31. Dezember 2023 beschlossen. Damit ist per 01. Januar 2024 jede der 16 Verbandsgemeinden selbst für die Organisation ihrer Amtspublikationen verantwortlich. Deshalb entfällt ab 2024 diese Position im Budget.

**(3420) Freizeit**

Für die Neupflanzung von Bäumen ist unter der Rubrik "Unterhalt Grünanlagen" ein zusätzlicher Betrag von CHF 4'000 eingestellt worden.

**4 Gesundheit**

	<b>Budget 2024</b>	<b>Budget 2023</b>	<b>Rechnung 2022</b>
<b>Aufwand</b>	CHF 33'850	CHF 34'200	CHF 26'605
<b>Ertrag</b>	CHF 2'000	CHF 2'000	CHF 3'018
<b>Nettoaufwand</b>	CHF 31'850	CHF 32'200	CHF 23'587

Minderaufwand gegenüber Budget 2023: CHF -350 -1.09 %  
 Mehraufwand gegenüber Rechnung 2022: CHF 8'263 35.03 %

Das Budget der Funktion "Gesundheit" bewegt sich im Bereich des Vorjahresbudgets.

## 5 Soziale Sicherheit

	Budget 2024	Budget 2023	Rechnung 2022
<b>Aufwand</b>	CHF 5'184'750	CHF 4'999'950	CHF 7'081'927
<b>Ertrag</b>	CHF 1'201'900	CHF 1'109'000	CHF 1'017'945
<b>Nettoaufwand</b>	CHF 3'982'850	CHF 3'890'950	CHF 6'063'981

Mehraufwand gegenüber Budget 2023: CHF 91'900 2.36 %  
 Minderaufwand gegenüber Rechnung 2022: CHF -2'081'131 -34.32 %

### (5320) Ergänzungsleistungen AHV/IV

Der gebundene Gemeindeanteil für Ergänzungsleistungen zur Alters- und Hinterlassenenversicherung (AHV) und Invalidenversicherung (IV) ist mit CHF 980'000 um CHF 70'000 tiefer als im Vorjahr budgetiert. Die Ausgleichskasse Bern (AKB) rechnet aufgrund einer sinkenden Anzahl Heimeintritten und den Auswirkungen der EL-Reform mit tieferen Kosten bei den Ergänzungsleistungen.

### (5350) Leistungen an das Alter

Unter dieser Rubrik ist der Nettoaufwand von CHF 72'500 der "Beratungsstelle Alter" budgetiert, welche anlässlich der Gemeindeversammlung vom 13. Juni 2022 beschlossen wurde. Im Budget 2023 ist ein Betrag von CHF 10'000 für die Büromöblierung eingestellt, welcher im Berichtsjahr 2024 entfällt.

### (5444) Offene Kinder- und Jugendarbeit

Die Entschädigung an die Gemeinde Wohlen für die Erbringung der Kinder- und Jugendarbeit nimmt gegenüber dem Vorjahr um CHF 20'700 zu. Begründet ist die Kostensteigerung durch Stellenaufstockungen und die Lohnentwicklung der langjährigen Mitarbeitenden.

### (5451) Kinderkrippen und Kinderhorte

Um der angepassten kantonalen Verordnung über die Leistungsangebote der Familien-, Kinder- und Jugendförderung (FKJV) in Punkto Betreuungsschlüssel Rechnung zu tragen, muss zusätzliches Betreuungspersonal im Umfang von 60 Stellenprozenten angestellt werden. Dies hat zur Folge, dass per 01. April 2024 die Tarife der KiTa "Stärnschnuppe" erhöht werden müssen. Trotz der Preisanpassung resultiert im Budgetjahr 2024 ein Defizit von CHF 28'900.

### (5799) Lastenausgleich Soziales

Die für das Lastenausgleichssystem massgebenden Aufwendungen werden zu 50 % durch die Gesamtheit der Gemeinden finanziert. Die Gemeindeanteile werden aufgrund der Wohnbevölkerung bestimmt. Der Aufwand ist gebunden und kann nur indirekt beeinflusst werden. Gegenüber dem Budget 2023 steigt der Aufwand bei diesem Lastenausgleichssystem um CHF 150'000.

## 6 Verkehr und Nachrichtenübermittlung

	Budget 2024	Budget 2023	Rechnung 2022
<b>Aufwand</b>	CHF 1'591'950	CHF 1'496'150	CHF 1'337'384
<b>Ertrag</b>	CHF 109'600	CHF 107'200	CHF 134'299
<b>Nettoaufwand</b>	CHF 1'482'350	CHF 1'388'950	CHF 1'203'085

Mehraufwand gegenüber Budget 2023: CHF 93'400 6.72 %  
 Mehraufwand gegenüber Rechnung 2022: CHF 279'265 23.21 %

### (6150) Gemeindestrassen

Der Nettoaufwand im Bereich Gemeindestrassen nimmt im Vorjahresvergleich um CHF 60'300 zu. Die ganzjährige Beschäftigung eines Lernenden im Werkhof sowie die budgetierte Auszahlung einer Treueprämie begründen den grössten Anteil der Mehrkosten in der Rubrik "Löhne Gemeindegewermeister" (CHF 18'000). Aufgrund des Investitionsprojekts "Lehnenviadukt Felsenstrasse, Sanierung" fallen die "Planmässigen Abschreibungen Strassen/Verkehrswege" rund CHF 40'900 höher als im Vorjahr aus.

### (6291) Gemeindeanteil Öffentlicher Verkehr

Der Gemeindebeitrag an den öffentlichen Verkehr nimmt gegenüber dem Budget 2023 um CHF 35'000 zu. Zur Berechnung des Gemeindebeitrags sind zu einem Drittel die Einwohnerzahl und zu zwei Drittel die ÖV-Punkte massgebend. Der Mehraufwand ist grösstenteils durch die Zunahme der ÖV-Punkte begründet.

## 7 Umweltschutz und Raumordnung

	Budget 2024	Budget 2023	Rechnung 2022
<b>Aufwand</b>	CHF 2'991'050	CHF 2'714'350	CHF 2'702'417
<b>Ertrag</b>	CHF 2'577'200	CHF 2'336'900	CHF 2'445'583
<b>Nettoaufwand</b>	CHF 413'850	CHF 377'450	CHF 256'833

Mehraufwand gegenüber Budget 2023: CHF 36'400 9.64 %  
 Mehraufwand gegenüber Rechnung 2022: CHF 157'017 61.14 %

### (7101) Wasserversorgung

Die Spezialfinanzierung Wasserversorgung wird im Kapitel 2.4 kommentiert.

### (7201) Abwasserentsorgung

Die Spezialfinanzierung Abwasserentsorgung wird im Kapitel 2.5 kommentiert.

### (7301) Abfall

Die Spezialfinanzierung Abfall wird im Kapitel 2.6 kommentiert.

### (7500) Arten- und Landschaftsschutz

Aus der Gruppe für Natur und Landschaft (GNL) entstand per 01. Januar 2023 die Kommission für Natur und Landschaft (KNL). Die Kommission hat im Jahr 2023 ein Biodiversitätskonzept erarbeitet, welches jährliche Massnahmen vorsieht. Gestützt auf den Massnahmenplan werden die Projektkosten mit CHF 61'500 und damit rund CHF 44'300 höher als im Vorjahr veranschlagt. Unter anderem steht ein "Biodiversitätsprojekt Bündacker" (CHF 18'000) und das Vorprojekt "Umgestaltung Pausenplatz UST" (CHF 20'000) auf dem Programm.

### (7690) Bekämpfung von Umweltverschmutzung

Die Aufwendungen der Energiekommission fallen im Berichtsjahr CHF 8'000 höher aus als im Vorjahr. Für die erneute Zertifizierung als "Energistadt" im Jahr 2024 wird das Konto "Honorare Berater und Fachexperten" um CHF 5'500 höher als im Vorjahr budgetiert.

### (7900) Raumordnung allgemein

Aufgrund des Investitionsprojekts "Uferschutzplanung, Revision" fallen die "Planmässigen Abschreibungen übrige immaterielle Anlagen" rund CHF 14'000 höher als im Vorjahr aus.

## 8 Volkswirtschaft

	Budget 2024	Budget 2023	Rechnung 2022
<b>Aufwand</b>	CHF 196'300	CHF 204'600	CHF 149'681
<b>Ertrag</b>	CHF 342'800	CHF 351'100	CHF 294'294
<b>Nettoertrag</b>	CHF 146'500	CHF 146'500	CHF 144'614

Mehrertrag gegenüber Budget 2023: CHF - 0.00 %  
 Mehrerertrag gegenüber Rechnung 2022: CHF 1'886 1.30 %

### (8730) Nicht elektrische Energie

Die Betriebskosten des Wärmekollektivs (WKB) belaufen sich auf CHF 192'800. An diesen Betrag werden wiederkehrende Benützungsgebühren von CHF 62'300 und eine Rückerstattung von CHF 1'000 geleistet. Der Kostenanteil zu Lasten der Gemeinde beträgt CHF 129'500 (Vorjahr: CHF 164'100).

## 9 Finanzen und Steuern

	Budget 2024	Budget 2023	Rechnung 2022
<b>Aufwand</b>	CHF 3'625'100	CHF 3'409'650	CHF 3'317'984
<b>Ertrag</b>	CHF 16'030'900	CHF 15'396'200	CHF 17'019'172
<b>Nettoertrag</b>	CHF 12'405'800	CHF 11'986'550	CHF 13'701'188

Mehrertrag gegenüber Budget 2023:	CHF	419'250	3.50 %
Minderertrag gegenüber Rechnung 2022:	CHF	-1'295'388	-9.45 %

### (9100) Allgemeine Gemeindesteuern

Der Steuerertrag basiert auf 4'350 Einwohnern bzw. 2'590 Steuerpflichtigen und einer unveränderten Steueranlage von 1.49. Für 2024 werden die Einkommenssteuern mit CHF 11,52 Mio. und die Vermögenssteuern mit CHF 1,93 Mio. veranschlagt. Die Zunahme bei den Einkommens- und Vermögenssteuern ist auf die Entwicklung des Steuerertrags im laufenden Jahr 2023 zurückzuführen. Die Hochrechnung der 2. Steuerrate 2023 zeigt, dass die Budgetvorgabe der Einkommenssteuern um CHF 300'000 übertroffen und die der Vermögenssteuern erreicht wird. Diese Feststellung erhöht die Basis für die Fortschreibung des Steuerertrags, weshalb für das Jahr 2024 mit einem namhaften Mehrertrag (+ CHF 540'000) gerechnet wird.

Der Netto-Steuerleistungsaufwand wird, gestützt auf den mehrjährigen Durchschnittswert der abgeschlossenen Jahresrechnungen, gleich hoch wie im Vorjahr (CHF 820'000) budgetiert.

### (9101) Sondersteuern

Die Sondersteuern werden, gestützt auf den mehrjährigen Durchschnittswert der abgeschlossenen Jahresrechnungen, insgesamt um CHF 40'000 höher budgetiert als im Vorjahr.

### (9102) Liegenschaftssteuern

Gestützt auf die Ertragsgutschrift im Rechnungsjahr 2022 werden die Liegenschaftssteuern rund CHF 110'000 höher als im Budget 2023 veranschlagt.

### (9300) Finanz- und Lastenausgleich

Die Gemeinde Bremgarten hat zum einen in den bernischen Finanzausgleich Beiträge für den Abbau der finanziellen Unterschiede zwischen Gemeinden zu leisten (CHF 1'000'000). Aufgrund der nachgeführten kantonalen Berechnungsgrundlage nimmt diese Last gegenüber dem Vorjahr um CHF 80'000 ab. Zum andern fallen Kosten für den "Lastenausgleich Aufgabenteilung" von CHF 795'000 an. Bei diesem Lastenausgleich handelt es sich um Aufgabenverschiebungen weg von den Gemeinden hin zum Kanton.

### (9610) Zinsen

Aufgrund der geplanten Investitionstätigkeit und des ungenügenden Finanzierungsergebnisses muss das fällig werdende Darlehen (CHF 1,0 Mio.) vollumfänglich refinanziert werden. Der Zinsaufwand nimmt um CHF 3'200 gegenüber dem Vorjahr zu. Die durchschnittliche Verzinsung der Schulden (CHF 11,3 Mio.) liegt bei 1,07 %.

Aufgrund der Zinswende werden die Guthaben der Spezialfinanzierungen nun ebenfalls wieder höher verzinst (1,0 % statt 0,1 %). Dies führt im Bereich der verrechneten Passivzinsen zu einer Mehrbelastung von CHF 48'900 zu Gunsten der Spezialfinanzierung Abwasser.

### (9630) Liegenschaften des Finanzvermögens

Die geplante Fassadensanierung inklusive Montage einer PV-Anlage bei der "Freudenreichstrasse 1" ist in der Rubrik "Unterhalt Liegenschaften FV" mit CHF 135'000 enthalten und begründet die Kostensteigerung von CHF 115'000 im Vorjahresvergleich. Die Kosten des Sanierungsprojekts können 1:1 aus dem Erneuerungsfonds entnommen werden. Das Konto "Übriger Liegenschaftsaufwand FV" wird, gestützt auf den mehrjährigen Durchschnittswert der abgeschlossenen Jahresrechnungen, insgesamt um CHF 10'000 tiefer budgetiert als im Vorjahr.

### 3.2 Erfolgsrechnung nach Sachgruppen

	Budget 2024		Budget 2023		Rechnung 2022	
	Aufwand	Ertrag	Aufwand	Ertrag	Aufwand	Ertrag
<b>3 Aufwand</b>	<b>21'383'400</b>		<b>20'446'200</b>		<b>21'989'642</b>	
30 Personalaufwand	3'675'300		3'445'150		3'309'729	
31 Sach- und übriger Betriebsaufwand	3'518'350		3'507'750		3'172'656	
33 Abschreibungen Verwaltungsvermögen	1'627'800		1'551'200		1'480'640	
34 Finanzaufwand	517'100		353'350		288'592	
35 Einlagen in Fonds und SF	722'000		517'000		601'852	
36 Transferaufwand	10'542'750		10'399'950		12'419'902	
38 Ausserordentlicher Aufwand	240'000		119'200		202'722	
39 Interne Verrechnungen	540'100		552'600		513'549	
<b>4 Ertrag</b>		<b>21'420'100</b>		<b>20'259'800</b>		<b>22'057'904</b>
40 Fiskalertrag		14'690'500		14'000'500		14'236'177
41 Regalien und Konzessionen		201'000		194'500		207'545
42 Entgelte		3'329'900		3'032'800		3'106'680
43 Verschiedene Erträge		-		-		-
44 Finanzertrag		965'900		916'200		2'503'685
45 Entnahmen Fonds und SF		161'000		200'900		216'880
46 Transferertrag		1'050'700		1'045'200		956'405
48 Ausserordentlicher Ertrag		481'000		317'100		316'984
49 Interne Verrechnungen		540'100		552'600		513'549
<b>9 Abschlusskonten</b>	<b>36'700</b>	-	<b>14'300</b>	<b>200'700</b>	<b>93'401</b>	<b>25'140</b>
90 Abschluss Erfolgsrechnung	36'700	-	14'300	200'700	93'401	25'140

#### 3.2.1 Kommentar nach Sachgruppen

	Budget 2024	Budget 2023	Rechnung 2022
<b>30 Personalaufwand</b>	<b>3'675'300</b>	<b>3'445'150</b>	<b>3'309'729</b>

Der Personalaufwand liegt CHF 230'200 oder 6,7 % über dem Vorjahresbudget. Bei den öffentlich-rechtlichen Anstellungen wird mit einem generellen Lohnwachstum von 0,7 % gerechnet. Die Teuerung ist mit 2,0 % berücksichtigt. Nachfolgend die grössten Abweichungen im Vorjahresvergleich:

+ 24'000	Entschädigung Gemeinderat	Anpassung der GR-Entschädigungen per 01.01.2024
+ 35'000	Löhne Gemeindeverwaltung	Treueprämien, Überzeit (Schulsekretariat) & Teuerung
+ 16'000	Löhne Hilfspersonal	Anpassung der Ansätze für das Hilfspersonal per 01.01.2023
- 43'000	Löhne Schulsekretariat	Neuanstellung ab 01.08.2024 gerechnet (nur 5 Monate)
+ 105'000	Löhne KiTa	60 % Stellenaufstockung & Rotationsverlust (gem. Kanton)
+ 18'000	Löhne Wegmeister	Lehrling im 1. bzw. 2. Lehrjahr (Start: 01.08.2023)
+ 15'000	Löhne Tagesschule	Stellenbesetzung Leitung Tagesschule Stv. & Teuerung

Der Rest der Kostensteigerung entfällt auf die Lohnnebenleistungen bzw. Sozialleistungen.

	Budget 2024	Budget 2023	Rechnung 2022
<b>31 Sach- und übriger Betriebsaufwand</b>	<b>3'518'350</b>	<b>3'507'750</b>	<b>3'172'656</b>

Im Vergleich zum Budget 2023 fällt der Sachaufwand insgesamt 0,3 % oder CHF 10'600 höher aus. Die markantesten Kostenverschiebungen sind in folgenden Rubriken auszumachen:

- 30'000	Publikationskosten	Wegfall Beitrag an "Anzeiger Region Bern"
- 22'700	Lehrmittel UST + OST	Weniger oder günstigere Lehrmittelbeschaffung
- 10'000	Anschaffungen Alter	Einrichtung Büro "Beratungsstelle Alter" ist erfolgt
- 18'000	Anschaffungen Hauswarte	Grosse Putzmaschine wurde im Jahr 2023 angeschafft
+ 22'000	Anschaffung Software	Aktualisierung Homepage Gemeinde ( <a href="http://www.3047.ch">www.3047.ch</a> )
+ 20'000	Versorgung Schulliegenschaften	Steigende Energiepreise
+ 30'000	Honorare WKB	Juristische Beratung im Beschwerdeverfahren
- 32'500	Baulicher Unterhalt	Tieferer baulicher Unterhalt Schulliegenschaften
- 16'400	Beiträge Schullager OST	Weniger oder/und kostengünstigere Schullager
+ 44'300	Projektkosten KNL	Kosten gemäss Massnahmenplan der KNL



	Budget 2024	Budget 2023	Rechnung 2022
<b>33 Abschreibungen Verwaltungsvermögen</b>	<b>1'627'800</b>	<b>1'551'200</b>	<b>1'480'640</b>

Das bei der Einführung vom HRM2 bestehende Verwaltungsvermögen wird innert 10 Jahren linear abgeschrieben und belastet die Erfolgsrechnung bis ins Jahr 2025 mit CHF 898'500. Die neuen Investitionen werden bei Inbetriebnahme aufgrund der Nutzungsdauer abgeschrieben. Die Abschreibungen auf den Investitionsprojekten werden mit CHF 729'300, rund CHF 76'600 höher als im Vorjahr budgetiert. Die Zunahme ist grösstenteils durch die beiden Investitionsprojekte "Lehnenviadukt Felsenstrasse, Sanierung" und "ICT Oberstufe, Ersatzanschaffungen 2024 – 2027" begründet.

	Budget 2024	Budget 2023	Rechnung 2022
<b>34 Finanzaufwand</b>	<b>517'100</b>	<b>353'350</b>	<b>288'592</b>

Im Finanzaufwand ist hauptsächlich der Zinsaufwand für unsere Darlehensschulden und der Aufwand für die Liegenschaften im Finanzvermögen enthalten. Aufgrund der geplanten Investitionstätigkeit und dem ungenügenden Finanzierungsergebnis muss das fällig werdende Darlehen (CHF 1,0 Mio.) vollumfänglich refinanziert werden. Indikativ wird mit einem Zinssatz von 2,5 % ab 2023 für die Refinanzierung gerechnet. Die Schulden sollten auf einem unveränderten Bestand von CHF 11,3 Mio. per 31.12.2024 gehalten werden können.

Aufgrund der Zinswende werden die Guthaben der Spezialfinanzierungen nun ebenfalls wieder höher verzinst (1,0 % statt 0,1 %). Dies führt im Bereich der verrechneten Passivzinsen zu einer Mehrbelastung von CHF 48'900 zu Gunsten der Spezialfinanzierung Abwasser.

Die geplante Fassadensanierung inklusive Montage einer PV-Anlage bei der "Freudenreichstrasse 1" ist der Hauptgrund für den Kostenanstieg in der Rubrik "Unterhalt Liegenschaften FV" von CHF 115'000.

	Budget 2024	Budget 2023	Rechnung 2022
<b>35 Einlagen Fonds u. Spezialfinanzierungen</b>	<b>722'000</b>	<b>517'000</b>	<b>601'852</b>

Die Einlagen nehmen gegenüber dem Budget 2023 insgesamt um CHF 205'000 zu. In den spezialfinanzierten Bereichen (Wasserversorgung und Abwasserentsorgung) werden nebst der ordentlichen Einlage auch die Anschlussgebühren in die Spezialfinanzierung Werterhalt eingelegt. Die Zunahme ist darauf zurückzuführen, dass im Jahr 2024 mit Anschlussgebühren von CHF 352'000 (Vorjahr: CHF 147'000) gerechnet wird.

	Budget 2024	Budget 2023	Rechnung 2022
<b>36 Transferaufwand</b>	<b>10'542'750</b>	<b>10'399'950</b>	<b>12'419'902</b>

Der Transferaufwand beinhaltet im Wesentlichen die verschiedenen Beiträge an die Finanz- und Lastenausgleichssysteme mit dem Kanton sowie die Zahlungen an Gemeindeverbände und andere Gemeinwesen für die öffentliche Aufgabenerfüllung. Die Ausgaben sind insgesamt CHF 142'800 höher budgetiert als im Vorjahr.

	Budget 2024	Budget 2023	Differenz
1110.3631.01 Pauschalierung Interventionskosten	17'500	17'500	0
2110.3611.01 Lehrergehälter Kindergarten	270'000	260'000	10'000
2120.3611.01 Lehrergehälter Primarstufe	1'060'000	1'030'000	30'000
2130.3611.01 Lehrergehälter Sekundarstufe 1	575'000	520'000	55'000
5320.3631.01 Sozialversicherung EL	980'000	1'050'000	-70'000
5410.3631.01 Familienzulagen Nichterwerbstätige	22'000	22'000	0
5799.3611.01 Lastenausgleich Sozialhilfe	2'585'000	2'435'000	150'000
6291.3631.01 Öffentlicher Verkehr	750'000	715'000	35'000
9300.3621.60 Lastenausgleich neue Aufgabenteilung	795'000	800'000	-5'000
<b>Total Lastenverteilung</b>	<b>7'054'500</b>	<b>6'849'500</b>	<b>205'000</b>
9300.3622.70 Disparitätenabbau (Finanzausgleich)	1'000'000	1'080'000	-80'000
<b>Total Lastenverteilung / Disparitätenabbau</b>	<b>8'054'500</b>	<b>7'929'500</b>	<b>125'000</b>

Ausserhalb der FILAG-Zahlungen ergeben sich folgende grössere Kostenverschiebungen:

2190.3611.01 Lohnkosten Rückerstattung Kanton (Zusätzl. SL-Prozente)	+	CHF	10'000
2130.3612.01 Schulbeiträge Gymnasium Quarta	+	CHF	10'000
5796.3612.01 Entschädigung EWG Wohlen, Regionale Jugendarbeit	+	CHF	20'700
5450.3637.01 Beiträge an private Haushalte (KiTa-Gutscheine)	-	CHF	20'000

	Budget 2024	Budget 2023	Rechnung 2022
<b>38 Ausserordentlicher Aufwand</b>	<b>240'000</b>	<b>119'200</b>	<b>202'722</b>

Der ausserordentliche Aufwand setzt sich aus der Einlage in die Vorfinanzierung "Liegenschaften des Finanzvermögens" (CHF 100'000) und den gesetzlich vorgeschriebenen Abschreibungen (CHF 140'000) zusammen.

	Budget 2024	Budget 2023	Rechnung 2022
<b>40 Fiskalertrag</b>	<b>14'690'500</b>	<b>14'000'500</b>	<b>14'236'177</b>

Der gesamte Fiskalertrag schliesst insgesamt CHF 690'000 oder 4,9 % besser als im Vorjahresbudget ab.

9100.4000.01 Einkommenssteuern	+	CHF	520'000
9100.4001.01 Vermögenssteuern natürliche Personen	+	CHF	20'000
9102.4021.01 Liegenschaftssteuern	+	CHF	110'000
9101.4022.01 Grundstückgewinnsteuern	+	CHF	20'000
9101.4022.10 Sonderveranlagungen	+	CHF	20'000

Der Steuerertrag basiert auf 4'350 Einwohnern bzw. 2'590 Steuerpflichtigen und einer unveränderten Steueranlage von 1.49. Für 2024 werden die Einkommenssteuern mit CHF 11,52 Mio. und die Vermögenssteuern mit CHF 1,93 Mio. veranschlagt. Die Zunahme bei den Einkommens- und Vermögenssteuern ist auf die Entwicklung des Steuerertrags im laufenden Jahr 2023 zurückzuführen. Die Hochrechnung der 2. Steuerrate 2023 zeigt, dass die Budgetvorgabe der Einkommenssteuern um CHF 300'000 übertroffen und die der Vermögenssteuern erreicht wird. Diese Feststellung erhöht die Basis für die Fortschreibung des Steuerertrags, weshalb für das Jahr 2024 mit einem namhaften Mehrertrag (+ CHF 540'000) gerechnet wird.

Der Netto-Steuerertragsaufwand wird, gestützt auf den mehrjährigen Durchschnittswert der abgeschlossenen Jahresrechnungen, gleich hoch wie im Vorjahr (CHF 820'000) budgetiert.

Gestützt auf die Ertragsgutschrift im Rechnungsjahr 2022 werden die Liegenschaftssteuern rund CHF 110'000 höher als im Budget 2023 veranschlagt.

Bei den Sondersteuern (Grundstückgewinnsteuern und Sonderveranlagungen) wird insgesamt mit Mehreinnahmen von CHF 40'000 gerechnet.

	Budget 2024	Budget 2023	Rechnung 2022
<b>41 Regalien und Konzessionen</b>	<b>201'000</b>	<b>194'500</b>	<b>207'545</b>

Das Budget der Sachgruppe "Regalien und Konzessionen" bewegt sich im Bereich des Vorjahresbudgets.

	Budget 2024	Budget 2023	Rechnung 2022
<b>42 Entgelte</b>	<b>3'329'900</b>	<b>3'032'800</b>	<b>3'106'680</b>

Die Entgelte umfassen die verschiedenen Benützungs- und Dienstleistungsgebühren der Tagesschule, der Kindertagesstätte, der Wasserversorgung, der Abwasser- und der Abfallentsorgung. Es werden CHF 297'100 mehr budgetiert als 2023. Die grössten Mehreinnahmen können bei den Anschlussgebühren der Wasser- und Abwasserrechnung (CHF 205'000) sowie den KiTa-Gebühren (CHF 85'000) und den Benützungsgebühren des Wärmekollektivs (CHF 26'300) verzeichnet werden.

	Budget 2024	Budget 2023	Rechnung 2022
<b>44 Finanzertrag</b>	<b>965'900</b>	<b>916'200</b>	<b>2'503'685</b>

Die Einnahmen aus der Vermietung von Liegenschaften des Finanzvermögens bleiben im Vorjahresvergleich stabil. Aufgrund der Zinswende werden die Guthaben der Spezialfinanzierung nun ebenfalls höher verzinst (1,0 % statt 0,1 %). Dies führt im Bereich der Spezialfinanzierung Abwasser zu Mehreinnahmen von CHF 48'900.

	Budget 2024	Budget 2023	Rechnung 2022
<b>45 Entnahmen Fonds u. Spezialfinanzierungen</b>	<b>161'000</b>	<b>200'900</b>	<b>216'880</b>

Aufgrund eines tieferen Unterhalts im Bereich der Abwasserentsorgungsanlagen fällt auch die Entnahme aus dem zweckgebundenen Infrastrukturfonds entsprechend geringer aus.

	Budget 2024	Budget 2023	Rechnung 2022
<b>46 Transferertrag</b>	<b>1'050'700</b>	<b>1'045'200</b>	<b>956'405</b>

Im Vergleich zum Vorjahr fällt der Transferertrag insgesamt 0,5 % oder CHF 5'500 höher aus. Die Verbesserung ist grösstenteils auf die höhere Rückvergütung der Gemeinde Kirchlindach im Zusammenhang mit dem geplanten Unterhalt des Pumpwerks Neubrücke zurückzuführen.

	Budget 2024	Budget 2023	Rechnung 2022
<b>48 Ausserordentlicher Ertrag</b>	<b>481'000</b>	<b>317'100</b>	<b>316'984</b>

Der ausserordentliche Ertrag nimmt im Vorjahresvergleich insgesamt um CHF 163'900 oder 51,7 % zu:

5451.4893.01 Entnahme aus Vorfinanzierung KiTa + CHF 29'800

Es handelt sich um das budgetierte Betriebsdefizit der KiTa "Stärnschnuppe".

9630.4893.01 Entnahme aus Erneuerungsfonds + CHF 135'000

Es handelt sich um den werterhaltenden Anteil der Fassadensanierung der Liegenschaft "Freudenreichstrasse", welcher dem Erneuerungsfonds entnommen wird.

## 4 Investitionsrechnung

### 4.1 Investitionsrechnung nach Funktionen

	Budget 2024		Budget 2023		Rechnung 2022	
	Ausgaben	Einnahmen	Ausgaben	Einnahmen	Ausgaben	Einnahmen
0 Allgemeine Verwaltung Nettoausgaben	85'000	85'000	-	-	141'674	141'674
1 Öffentliche Ordnung und Sicherheit Nettoausgaben		-		-		-
2 Bildung Nettoausgaben	425'000	425'000	175'000	175'000	83'664	83'664
3 Kultur, Sport und Freizeit, Kirche Nettoausgaben	80'000	6'000 74'000	1'160'000	70'000 1'090'000	221'772	6'000 215'772
4 Gesundheit Nettoausgaben		-		-		-
5 Soziale Sicherheit Nettoausgaben		-		-		-
6 Verkehr und Nachrichtenübermittlung Nettoausgaben	1'645'000	1'645'000	572'000	572'000	938'760	938'760
7 Umweltschutz und Raumordnung Nettoausgaben	815'000	165'000 650'000	995'000	62'500 932'500	448'858	70'940 377'918
8 Volkswirtschaft Nettoausgaben	-	-	900'000	900'000	56'739	56'739
9 Finanzen und Steuern Nettoeinnahmen	171'000 2'879'000	3'050'000	132'500 3'669'500	3'802'000	76'940 1'814'526	1'891'467

### 4.2 Investitionsrechnung nach Sachgruppen

	Budget 2024		Budget 2023		Rechnung 2022	
	Ausgaben	Einnahmen	Ausgaben	Einnahmen	Ausgaben	Einnahmen
<b>5 Investitionsausgaben</b>	<b>3'050'000</b>		<b>3'802'000</b>		<b>1'891'467</b>	
50 Sachanlagen	2'840'000		3'702'000		1'854'730	
51 Investitionen auf Rechnung Dritter						
52 Immaterielle Anlagen	210'000		100'000		36'737	
54 Darlehen						
55 Beteiligungen und Grundkapitalien						
56 Eigene Investitionsbeiträge						
57 Durchlaufende Investitionsbeiträge						
<b>6 Investitionseinnahmen</b>		<b>171'000</b>		<b>132'500</b>		<b>76'940</b>
60 Übertragung Sachanlagen ins FV						37'050
61 Rückerstattungen						
62 Abgang immaterielle Anlagen						
63 Investitionsbeiträge für eigene Rechnung		165'000		126'500		33'890
64 Rückzahlung von Darlehen		6'000		6'000		6'000
65 Übertragung von Beteiligungen						
66 Rückzahlung eigener Investitionsbeiträge						
67 Durchlaufende Investitionsbeiträge						
59 Übertrag an Bilanz	171'000		132'500		76'940	
69 Übertrag an Bilanz		3'050'000		3'802'000		1'891'467
<b>Nettoinvestitionen</b>	<b>2'879'000</b>		<b>3'669'500</b>		<b>1'814'526</b>	

### 4.3 Investitionsrechnung Detail

Das vom Gemeinderat genehmigte Investitionsprogramm 2024 - 2028 bildet die Grundlage für die Berechnung der Kapitalkosten (Abschreibungen und Zinsen) für das Budget 2024. Die hier ausgewiesenen Zahlen haben informativen Charakter. Im Gegensatz zum Budget der „Erfolgsrechnung“ wird das Budget der „Investitionsrechnung“ den Stimmberechtigten nicht zum Beschluss unterbreitet. Noch nicht beschlossene Projekte müssen in jedem Fall durch das finanzkompetente Organ (bis CHF 200'000 Gemeinderat, über CHF 200'000 Gemeindeversammlung) beschlossen werden.

Konto	Budget 2024	
	Ausgaben	Einnahmen
	CHF	CHF
<b>Total Investitionen Verwaltungsvermögen Brutto</b>	<b>3'050'000</b>	<b>171'000</b>
<b>Total Investitionen Verwaltungsvermögen Netto</b>		<b>2'879'000</b>
<b>Gemeindezentrum</b>	<b>85'000</b>	<b>0</b>
0291.5040.03 Gemeindezentrum, Sanierung Abwasser Hausanschlüsse	85'000	
<b>Bildung</b>	<b>425'000</b>	<b>0</b>
2130.5200.04 ICT Oberstufe, Ersatzanschaffungen 2024 - 2027	160'000	
2180.5040.02 Tagesschule Bremgarten, Fassadensanierung	225'000	
2180.5040.03 Tagesschule Bremgarten, Installation PV-Anlage	40'000	
<b>Kultur, Sport und Freizeit, Kirche</b>	<b>80'000</b>	<b>6'000</b>
3410.6450.01 Darlehen Tennisclub Bremgarten, Rückzahlung		6'000
3420.5030.03 Seftau, Umgestaltung	80'000	
<b>Verkehr und Nachrichtenübermittlung</b>	<b>1'645'000</b>	<b>0</b>
6150.5010.29 Lehnenviadukt Felsenstrasse, Sanierung	1'400'000	
6150.5010.30 Zehendermätteli-Steg, Neubau	30'000	
6150.5010.34 Verkehrsberuhigungsmassnahmen - Zentrum Nord	165'000	
6150.5010.36 Chutzenstrasse, Trottoirsanierung	50'000	
<b>Umweltschutz und Raumordnung</b>	<b>815'000</b>	<b>165'000</b>
7101.5031.21 (*) Wiesengrundweg, Sanierung Druckwasserleitung	320'000	
7201.5032.16 (*) Sanierung Abwasser-Hausanschlüsse 2024	140'000	
7201.5032.17 (*) Pumpwerk Seftau, Sanierung Anlagen	185'000	
7201.6310.01 (*) Sanierung Abwasser-Hausanschlüsse, Beiträge Abwasserfonds		30'000
7201.6320.03 (*) Sanierung Pumpwerk Seftau, Beiträge Gemeinden		120'000
7410.5020.02 Ufersanierung Neubrücke - Seftau	120'000	
7900.5290.05 Uferschutzplanung, Revision	50'000	
7900.6310.01 Uferschutzplanung, Revision, Subventionen		15'000

Im Jahr 2024 sind Nettoinvestitionen von insgesamt CHF 2'879'000 geplant. Davon betreffen CHF 2'384'000 den Allgemeinen Haushalt und CHF 495'000 (\*) den spezialfinanzierten Bereich.

## 5 Eigenkapitalnachweis

Der Eigenkapitalnachweis zeigt die voraussichtliche Veränderung (Erhöhung oder Reduktion) der einzelnen Positionen des Eigenkapitals und das Jahresergebnis.

### 5.1 Auswertungen

Nachfolgend der Ausweis über das voraussichtliche Eigenkapital per 31.12.2024:

Eigenkapital per 01.01.2024		01.01.2024	Erhöhung	Reduktion	31.12.2024
		CHF	CHF	CHF	CHF
<b>29</b>	<b>Eigenkapital</b>	<b>20'275'121</b>	<b>998'700</b>	<b>-642'000</b>	<b>20'631'821</b>
<b>290</b>	<b>Verpflichtungen (+) bzw. Vorschüsse (-) gegenüber Spezialfinanzierungen</b>	<b>957'476</b>	<b>36'700</b>	<b>-35'000</b>	<b>959'176</b>
29001	SF Wasserversorgung	412'849	21'700	0	434'549
29001	SF Übertragung VV nach Art. 85a GV	278'875	0	-35'000	243'875
29002	SF Abwasserentsorgung	210'002	12'500	0	222'502
29003	SF Abfall	55'750	2'500	0	58'250
<b>293</b>	<b>Vorfinanzierungen</b>	<b>10'193'247</b>	<b>822'000</b>	<b>-324'900</b>	<b>10'690'347</b>
29300	SF Liegenschaften FV	1'834'520	100'000	-135'000	1'799'520
29300	SF Erneuerbare Energien + Energieeffizienz	59'230	0	0	59'230
29300	SF Kindertagesstätte	87'711	0	-28'900	58'811
29301	Wasserversorgung Werterhalt SF	2'070'924	331'000	-92'900	2'309'024
29302	Abwasserentsorgung Werterhalt SF	6'140'862	391'000	-68'100	6'463'762
<b>294</b>	<b>Reserven</b>	<b>938'714</b>	<b>140'000</b>	<b>0</b>	<b>1'078'714</b>
29400	Zusätzliche Abschreibungen	938'714	140'000	0	1'078'714
<b>296</b>	<b>Neubewertungsreserve Finanzvermögen</b>	<b>1'077'796</b>	<b>0</b>	<b>-282'100</b>	<b>795'696</b>
29600	Neubewertungsreserve FV	564'227	0	-282'100	282'127
29601	Schwankungsreserve	513'569	0	0	513'569
<b>298</b>	<b>Übriges Eigenkapital</b>	<b>0</b>	<b>0</b>	<b>0</b>	<b>0</b>
<b>299</b>	<b>Bilanzüberschuss/-Fehlbetrag</b>	<b>7'107'888</b>	<b>0</b>	<b>0</b>	<b>7'107'888</b>

## 5.2 Kommentare zu den Auswertungen

### 5.2.1 Spezialfinanzierungen

Die Guthaben der Spezialfinanzierungen betragen per 01.01.2024 insgesamt CHF 0,957 Mio. und steigen aufgrund der geplanten Einlagen und Entnahmen nur marginal auf neu CHF 0,959 Mio. an.

### 5.2.2 Vorfinanzierungen

Die Vorfinanzierung für den Werterhalt der Liegenschaften des Finanzvermögens nimmt um CHF 0,035 Mio. ab und beträgt CHF 1,800 Mio. Die Spezialfinanzierung "Erneuerbare Energien und Energieeffizienz" bleibt unverändert bei CHF 0,059 Mio. Die Spezialfinanzierung "Kindertagesstätte" sinkt hingegen um CHF 0,029 und weist per 31.12.2024 einen Bestand von CHF 0,058 Mio. auf. Die Vorfinanzierung für den Werterhalt der Wasserversorgung steigt auf CHF 2,309 Mio. und die der Abwasserentsorgung auf CHF 6,464 Mio.

### **5.2.3 Finanzpolitische Reserve**

Der Ertragsüberschuss im Allgemeinen Haushalt von CHF 0,140 Mio. muss durch gesetzlich vorgeschriebene Abschreibungen neutralisiert und in die "Finanzpolitische Reserve" eingelegt werden. Der Bestand steigt deshalb auf neu 1,079 Mio. an.

### **5.2.4 Neubewertungsreserve und Schwankungsreserve Finanzvermögen**

Die Neubewertungsreserve nimmt um eine weitere Jahrestranche von CHF 0,282 Mio. ab. Per Ende 2025 wird die Neubewertungsreserve, wie gesetzlich vorgeschrieben, aufgelöst. Die Schwankungsreserve erfährt keine Veränderung und beträgt unverändert CHF 0,514 Mio.

### **5.2.5 Bilanzüberschuss / -fehlbetrag**

Das per 01.01.2023 bestehende Eigenkapital des Allgemeinen Haushalts von CHF 7,298 Mio. reduziert sich durch das negative Jahresergebnis 2023 auf voraussichtlich CHF 7,108 Mio. Durch das ausgeglichene Ergebnis 2024 erfährt das Eigenkapital keine weitere Veränderung. Der Überschuss entspricht einem soliden „Polster“ von rund 8,4 Steueranlagezehnteln.

## 6 Antrag an die Stimmberechtigten

- a) Genehmigung Steueranlage für die Gemeindesteuern: **1.49 (unverändert)**  
 b) Genehmigung Steueranlage für die Liegenschaftssteuern: **1.00 ‰ (unverändert)**  
 c) Genehmigung Budget 2024 bestehend aus:

ERFOLGSRECHNUNG	Aufwand		Ertrag	
Gesamthaushalt	CHF	20'843'300.00	CHF	20'880'000.00
<b>Ertragsüberschuss</b>	CHF	36'700.00		
Allgemeiner Haushalt	CHF	18'493'300.00	CHF	18'493'300.00
<b>Ertragsüberschuss</b>	CHF	0.00		
SF Wasserversorgung	CHF	928'500.00	CHF	950'200.00
<b>Ertragsüberschuss</b>	CHF	21'700.00		
SF Abwasserentsorgung	CHF	980'400.00	CHF	992'900.00
<b>Ertragsüberschuss</b>	CHF	12'500.00		
SF Abfallentsorgung	CHF	441'100.00	CHF	443'600.00
<b>Ertragsüberschuss</b>	CHF	2'500.00		

Den Stimmberechtigten wird beantragt, das Budget 2024 zu genehmigen.

GEMEINDERAT BREMGARTEN BEI BERN

Der Präsident:

sig. A. Schwab

Der Sekretär:

sig. P. Bangerter

Der Fachbereichsleiter Finanzen:

sig. M. Lehmann

Bremgarten b. Bern, 24. Oktober 2023

## 7 Genehmigung Budget

Die Stimmberechtigten von Bremgarten bei Bern haben das Budget 2024 an der Gemeindeversammlung vom 11. Dezember 2023 gemäss dem vorstehenden Antrag des Gemeinderates vom 24. Oktober 2023 genehmigt.

GEMEINDERAT BREMGARTEN BEI BERN

Der Präsident:

sig. A. Schwab

Der Sekretär:

sig. P. Bangerter

Bremgarten b. Bern, 11. Dezember 2023



**ERFOLGSRECHNUNG**

Gliederung nach Funktionen

Konto	Erfolgsrechnung Funktionale Gliederung ER	Budget 2024		Budget 2023		Rechnung 2022	
		Aufwand	Ertrag	Aufwand	Ertrag	Aufwand	Ertrag
0	<b>Allgemeine Verwaltung</b> Netto Aufwand	1'908'850.00	390'800.00 1'518'050.00	1'825'150.00	374'300.00 1'450'850.00	1'810'876.35	389'198.60 1'421'677.75
1	<b>Öffentliche Ordnung und Sicherheit, Verteidigung</b> Netto Aufwand	357'700.00	185'700.00 172'000.00	369'700.00	175'000.00 194'700.00	270'750.51	186'272.90 84'477.61
2	<b>Bildung</b> Netto Aufwand	4'943'250.00	490'700.00 4'452'550.00	4'806'050.00	521'700.00 4'284'350.00	4'847'219.44	502'276.20 4'344'943.24
3	<b>Kultur, Sport und Freizeit, Kirche</b> Netto Aufwand	587'300.00	88'500.00 498'800.00	600'700.00	87'100.00 513'600.00	538'200.65	90'983.70 447'216.95
4	<b>Gesundheit</b> Netto Aufwand	33'850.00	2'000.00 31'850.00	34'200.00	2'000.00 32'200.00	26'604.65	3'018.10 23'586.55
5	<b>Soziale Sicherheit</b> Netto Aufwand	5'184'750.00	1'201'900.00 3'982'850.00	4'999'950.00	1'109'000.00 3'890'950.00	7'081'926.55	1'017'945.42 6'063'981.13
6	<b>Verkehr und Nachrichtenübermittlung</b> Netto Aufwand	1'591'950.00	109'600.00 1'482'350.00	1'496'150.00	107'200.00 1'388'950.00	1'337'384.15	134'299.35 1'203'084.80
7	<b>Umweltschutz und Raumordnung</b> Netto Aufwand	2'991'050.00	2'577'200.00 413'850.00	2'714'350.00	2'336'900.00 377'450.00	2'702'416.75	2'445'583.35 256'833.40
8	<b>Volkswirtschaft</b> Netto Ertrag	196'300.00 146'500.00	342'800.00	204'600.00 146'500.00	351'100.00	149'680.60 144'613.65	294'294.25
9	<b>Finanzen und Steuern</b> Netto Ertrag	3'625'100.00 12'405'800.00	16'030'900.00	3'409'650.00 11'986'550.00	15'396'200.00	3'317'983.77 13'701'187.78	17'019'171.55
	<b>Total</b>	21'420'100.00	21'420'100.00	20'460'500.00	20'460'500.00	22'083'043.42	22'083'043.42
	<b>Gesamttotal</b>	21'420'100.00	21'420'100.00	20'460'500.00	20'460'500.00	22'083'043.42	22'083'043.42



Konto	Erfolgsrechnung Funktionale Gliederung ER	Budget 2024		Budget 2023		Rechnung 2022	
		Aufwand	Ertrag	Aufwand	Ertrag	Aufwand	Ertrag
<b>0</b>	<b>Allgemeine Verwaltung</b> Netto Aufwand	<b>1'908'850.00</b>	<b>390'800.00</b>	<b>1'825'150.00</b>	<b>374'300.00</b>	<b>1'810'876.35</b>	<b>389'198.60</b>
			1'518'050.00		1'450'850.00		1'421'677.75
<b>0110</b>	<b>Legislative</b> Netto Aufwand	<b>44'800.00</b>		<b>55'400.00</b>		<b>43'820.05</b>	
			44'800.00		55'400.00		43'820.05
0110.3000.01	Sitzungsgelder Wahlausschuss + GV	3'000.00		5'500.00		4'050.00	
0110.3102.01	Drucksachen zu Abstimmung	14'000.00		15'000.00		12'870.50	
0110.3130.01	Porti Versand Wahl- und Abstimmungsmaterial	17'500.00		24'000.00		16'959.55	
0110.3132.01	Honorar Rechnungsrevision	10'000.00		10'000.00		9'760.00	
0110.3170.01	Spesen Abstimmungs- + Wahlausschuss	300.00		900.00		180.00	
<b>0120</b>	<b>Exekutive</b> Netto Aufwand	<b>190'800.00</b>		<b>176'700.00</b>		<b>163'329.05</b>	
			190'800.00		176'700.00		163'329.05
0120.3000.01	Löhne + Sitzungsgelder Planungskommission	2'500.00		6'000.00		5'810.00	
0120.3000.02	Löhne + Sitzungsgelder GR	149'000.00		125'000.00		125'320.00	
0120.3000.03	Löhne + Sitzungsgelder übrige	1'000.00		1'500.00		600.00	
0120.3000.04	Löhne + Sitzungsgelder Bau- und Betriebskommission	10'000.00		11'000.00		9'980.00	
0120.3050.01	AG-Beiträge AHV/IV/EO/ALV	7'000.00		7'500.00		5'822.95	
0120.3052.01	AG-Beiträge Pensionskasse	3'800.00		2'600.00		2'633.40	
0120.3054.01	AG-Beiträge Familienausgleichskasse	1'600.00		2'000.00		1'349.10	
0120.3134.01	Sachversicherungen	100.00		100.00		94.35	
0120.3170.01	Spesen Gemeinderat	300.00		500.00		90.90	
0120.3170.02	Spesen Kommissionen	500.00		500.00		374.10	
0120.3199.01	Freier Gemeinderatskredit	15'000.00		20'000.00		11'254.25	
<b>0220</b>	<b>Allgemeine Dienste</b> Netto Aufwand	<b>1'299'700.00</b>	<b>275'800.00</b>	<b>1'229'600.00</b>	<b>256'300.00</b>	<b>1'252'155.90</b>	<b>286'378.30</b>
			1'023'900.00		973'300.00		965'777.60
0220.3000.01	Sitzungsgelder Gemeindeverwaltung	2'000.00		3'000.00		1'340.00	
0220.3010.01	Löhne Gemeindeverwaltung	882'000.00		847'000.00		860'302.75	
0220.3010.09	Taggelder					-6'897.05	
0220.3050.01	AG-Beiträge AHV/IV/EO/ALV	54'900.00		53'500.00		55'057.55	
0220.3052.01	AG-Beiträge Pensionskasse	75'200.00		73'900.00		72'736.95	
0220.3053.01	AG-Beiträge Unfallversicherung	6'400.00		6'300.00		6'702.40	
0220.3054.01	AG-Beiträge Familienausgleichskasse	13'000.00		13'300.00		12'783.85	
0220.3055.01	AG-Beiträge Krankentaggeldversicherung	2'200.00		2'100.00		2'140.95	
0220.3090.01	Weiterbildung	2'000.00		2'000.00		1'760.00	
0220.3090.02	Weiterbildung Lernende	5'000.00		7'500.00		6'223.00	
0220.3099.01	Ferien- und Überzeitguthaben					8'100.00	
0220.3100.01	Büromaterial	18'000.00		15'000.00		17'490.90	
0220.3102.01	Inserate, div. Abos, Gesetze, Drucksachen	2'000.00		9'000.00		5'759.45	
0220.3110.01	Anschaffung Mobiliar und Geräte	5'000.00		1'500.00		2'590.30	
0220.3113.01	Anschaffung Informatik Hardware	2'000.00		1'500.00			
0220.3118.01	Anschaffung Informatik Software	24'000.00		2'000.00		3'959.80	
0220.3130.01	Dienstleistungen Dritter (Telefon, Porto, Gebühren)	22'000.00		20'000.00		19'369.90	
0220.3132.01	Honorare Berater und Fachexperten	5'000.00		5'000.00			
0220.3133.01	Informatik EDV-System	50'000.00		50'000.00		49'449.95	
0220.3134.01	Sachversicherungen	5'500.00		5'500.00		5'714.15	
0220.3150.01	Unterhalt Mobiliar und Geräte	1'000.00		4'000.00		4'417.85	
0220.3158.01	Unterhalt Informatik Software	55'000.00		40'000.00		55'204.45	
0220.3170.01	Spesen allg. Verwaltung	2'500.00		2'500.00		2'669.50	
0220.3199.01	Massnahmen Arbeitssicherheit/Gesundheitsschutz	1'500.00		1'500.00			
0220.3611.01	Entschädigungen an Kanton	55'000.00		55'000.00		56'865.65	
0220.3635.01	Beiträge an div. Institutionen	8'500.00		8'500.00		8'413.60	



Konto	Erfolgsrechnung Funktionale Gliederung ER	Budget 2024		Budget 2023		Rechnung 2022	
		Aufwand	Ertrag	Aufwand	Ertrag	Aufwand	Ertrag
0220.4250.01	Erlös aus Verkäufen		500.00		1'000.00		441.50
0220.4260.02	Rückerstattungen		10'000.00		10'000.00		10'416.80
0220.4612.01	Verrechnete Dienstleistungen SF		153'300.00		153'300.00		153'300.00
0220.4910.01	Verrechnete Dienstleistungen		112'000.00		92'000.00		122'220.00
<b>0290</b>	<b>Verwaltungsliegenschaften</b>	<b>36'100.00</b>		<b>36'000.00</b>		<b>34'476.35</b>	
	Netto Aufwand		36'100.00		36'000.00		34'476.35
0290.3010.01	Löhne Gemeindehaus	9'000.00		8'000.00		7'353.65	
0290.3050.01	AG-Beiträge AHV/IV/EO/ALV	600.00		500.00		475.90	
0290.3053.01	AG-Beiträge Unfallversicherung					14.85	
0290.3054.01	AG-Beiträge	100.00		100.00		110.20	
	Familienausgleichskasse						
0290.3101.01	Betriebs- + Verbrauchsmaterial	1'200.00		1'200.00		1'107.20	
0290.3111.01	Anschaffung Maschinen, Geräte und Fahrzeuge					1'377.00	
0290.3120.01	Ver- und Entsorgungskosten Gemeindehaus	10'000.00		11'000.00		9'766.95	
0290.3134.01	Sachversicherungen	2'300.00		2'300.00		2'286.60	
0290.3144.01	Unterhalt Gemeindehaus	10'000.00		10'000.00		9'584.00	
0290.3151.01	Unterhalt Maschinen, Geräte und Fahrzeuge	500.00		500.00			
0290.3910.01	Verrechnete Dienstleistungen	2'400.00		2'400.00		2'400.00	
<b>0291</b>	<b>Gemeindezentrum</b>	<b>337'450.00</b>	<b>115'000.00</b>	<b>327'450.00</b>	<b>118'000.00</b>	<b>317'095.00</b>	<b>102'820.30</b>
	Netto Aufwand		222'450.00		209'450.00		214'274.70
0291.3010.01	Löhne Gemeindezentrum	74'000.00		72'000.00		71'225.60	
0291.3049.01	Dienstkleider	150.00		150.00		150.00	
0291.3050.01	AG-Beiträge AHV/IV/EO/ALV	4'800.00		4'600.00		4'493.75	
0291.3052.01	AG-Beiträge Pensionskasse	6'900.00		6'800.00		6'832.80	
0291.3053.01	AG-Beiträge Unfallversicherung	500.00		500.00		464.05	
0291.3054.01	AG-Beiträge	1'100.00		1'100.00		1'041.20	
	Familienausgleichskasse						
0291.3055.01	AG-Beiträge	200.00		200.00		163.20	
	Krankentaggeldversicherung						
0291.3090.01	Weiterbildung	500.00		500.00			
0291.3100.01	Büromaterial	400.00		400.00			
0291.3101.01	Betriebs- + Verbrauchsmaterial	2'000.00		2'000.00		4'039.90	
0291.3110.01	Anschaffung Mobilien und Geräte	2'000.00		2'000.00		1'617.00	
0291.3111.01	Anschaffung Maschinen, Geräte und Fahrzeuge	500.00		500.00			
0291.3113.01	Anschaffung Informatik Hardware	500.00		500.00		317.45	
0291.3120.01	Ver- und Entsorgungskosten Gemeindezentrum	35'000.00		40'000.00		32'500.90	
0291.3130.01	Dienstleistungen Dritter (Telefon, Porto, Gebühren)	2'000.00		2'000.00		1'967.90	
0291.3134.01	Sachversicherungen	6'000.00		6'000.00		6'246.75	
0291.3144.01	Unterhalt Gemeindezentrum	10'000.00		10'000.00		3'695.25	
0291.3150.01	Unterhalt Mobilien und Geräte	1'000.00		1'000.00			
0291.3151.01	Unterhalt Maschinen, Geräte und Fahrzeuge	1'000.00		1'000.00			
0291.3300.40	Planmässige Abschreibungen Hochbauten	168'000.00		158'900.00		164'615.80	
0291.3320.90	Planmässige Abschreibungen übrige immaterielle Anlagen	8'500.00		8'500.00		8'483.45	
0291.3910.01	Verrechnete Dienstleistungen	12'400.00		8'800.00		9'240.00	
0291.4260.01	Rückerstattungen		20'000.00		20'000.00		11'140.00
0291.4470.01	Mietzinse Liegenschaften VV		75'000.00		73'000.00		75'167.80
0291.4472.01	Benützungsgebühren		20'000.00		25'000.00		16'512.50
<b>1</b>	<b>Öffentliche Ordnung und Sicherheit, Verteidigung</b>	<b>357'700.00</b>	<b>185'700.00</b>	<b>369'700.00</b>	<b>175'000.00</b>	<b>270'750.51</b>	<b>186'272.90</b>
	Netto Aufwand		172'000.00		194'700.00		84'477.61
<b>1110</b>	<b>Polizei</b>	<b>48'700.00</b>	<b>35'500.00</b>	<b>48'700.00</b>	<b>30'000.00</b>	<b>46'701.46</b>	<b>32'743.30</b>
	Netto Aufwand		13'200.00		18'700.00		13'958.16
1110.3111.01	Anschaffung Maschinen, Geräte und Fahrzeuge					5'815.80	



Konto	Erfolgsrechnung Funktionale Gliederung ER	Budget 2024		Budget 2023		Rechnung 2022	
		Aufwand	Ertrag	Aufwand	Ertrag	Aufwand	Ertrag
1110.3120.01	Strom Kalchackerstrasse 30, Taxomex	200.00		200.00		164.75	
1110.3132.01	Überwachungskosten	10'000.00		10'000.00		5'461.55	
1110.3132.02	Überwachungskosten Parkierung	20'000.00		20'000.00		17'078.40	
1110.3151.01	Unterhalt Maschinen, Geräte und Fahrzeuge	500.00		500.00		180.95	
1110.3181.01	Abschreibungen Parkbussen	500.00		500.00		600.01	
1110.3631.01	Pauschalierung Interventionskosten	17'500.00		17'500.00		17'400.00	
1110.4240.01	Gebühren		20'000.00		20'000.00		17'381.80
1110.4260.01	Parkplatzbewirtschaftung Rückerstattungen		500.00		1'000.00		701.50
1110.4270.01	Parkbussen		15'000.00		9'000.00		14'660.00
<b>1400</b>	<b>Allgemeines Rechtswesen</b>	<b>50'000.00</b>	<b>110'000.00</b>	<b>52'500.00</b>	<b>105'000.00</b>	<b>54'431.45</b>	<b>111'880.60</b>
	Netto Ertrag	60'000.00		52'500.00		57'449.15	
1400.3130.01	Gebühren Gemeindeschreiberei	5'000.00		6'000.00		3'993.55	
1400.3130.02	Gebühren Bauwesen	20'000.00		20'000.00		21'222.30	
1400.3130.03	Gebühren Migrationsdienst	8'000.00		12'000.00		10'774.50	
1400.3130.04	Gebühren Einbürgerung	7'500.00		7'500.00		10'350.00	
1400.3132.01	Honorare Nachführung der Vermessung	9'500.00		7'000.00		8'091.10	
1400.4210.01	Gebühren Gemeindeschreiberei		40'000.00		40'000.00		39'009.15
1400.4210.02	Gebühren Bauwesen		55'000.00		50'000.00		54'471.45
1400.4210.03	Gebühren Einbürgerung		15'000.00		15'000.00		18'400.00
<b>1506</b>	<b>Regionale Feuerwehrorganisation</b>	<b>185'000.00</b>	<b>23'000.00</b>	<b>192'000.00</b>	<b>23'000.00</b>	<b>112'856.70</b>	<b>23'169.00</b>
	Netto Aufwand		162'000.00		169'000.00		89'687.70
1506.3612.01	Entschädigung Stadt Bern, Feuerwehr	185'000.00		192'000.00		112'856.70	
1506.4634.01	Beitrag GVB		23'000.00		23'000.00		23'169.00
<b>1610</b>	<b>Militärische Verteidigung</b>	<b>3'500.00</b>		<b>2'500.00</b>		<b>4'527.45</b>	
	Netto Aufwand		3'500.00		2'500.00		4'527.45
1610.3632.01	Beitrag Unterhalt Schiessanl. Bittmatt	3'500.00		2'500.00		4'527.45	
<b>1620</b>	<b>Zivilschutz</b>	<b>53'500.00</b>	<b>17'200.00</b>	<b>55'500.00</b>	<b>17'000.00</b>	<b>33'659.60</b>	<b>18'480.00</b>
	Netto Aufwand		36'300.00		38'500.00		15'179.60
1620.3120.01	Ver- und Entsorgungskosten Zivilschutz	500.00		500.00		173.25	
1620.3130.01	Dienstleistungen Dritter (Telefon, Porto, Gebühren)	2'000.00		2'000.00		2'091.60	
1620.3134.01	Sachversicherungen	2'000.00		2'000.00		1'921.30	
1620.3143.01	Unterhalt Zivilschutzanlagen	2'000.00		2'000.00		1'216.45	
1620.3612.01	Entschädigung Stadt Bern, Zivilschutz	47'000.00		49'000.00		28'257.00	
1620.4470.01	Mietzinse Liegenschaften VV		17'000.00		16'800.00		17'100.00
1620.4479.01	Übriger Liegenschaftsertrag VV		200.00		200.00		180.00
1620.4611.01	Entschädigungen vom Kanton						1'200.00
<b>1627</b>	<b>Regionaler Führungsstab</b>	<b>17'000.00</b>		<b>18'500.00</b>		<b>18'573.85</b>	
	Netto Aufwand		17'000.00		18'500.00		18'573.85
1627.3101.01	Betriebs- + Verbrauchsmaterial					308.20	
1627.3111.01	Anschaffung Maschinen, Geräte und Fahrzeuge					7'915.00	
1627.3612.01	Entschädigung Stadt Bern, RFO	17'000.00		18'500.00		10'350.65	
<b>2</b>	<b>Bildung</b>	<b>4'943'250.00</b>	<b>490'700.00</b>	<b>4'806'050.00</b>	<b>521'700.00</b>	<b>4'847'219.44</b>	<b>502'276.20</b>
	Netto Aufwand		4'452'550.00		4'284'350.00		4'344'943.24
<b>2110</b>	<b>Kindergarten</b>	<b>306'800.00</b>	<b>500.00</b>	<b>295'900.00</b>	<b>500.00</b>	<b>328'465.18</b>	<b>50.00</b>
	Netto Aufwand		306'300.00		295'400.00		328'415.18
2110.3090.01	Weiterbildung	1'900.00		1'900.00			
2110.3100.01	Büromaterial	2'600.00		2'600.00		2'166.45	
2110.3103.01	Fachliteratur, Zeitschriften	200.00		200.00		99.00	
2110.3104.01	Unterrichtsmaterial	12'700.00		12'800.00		13'140.05	



Konto	Erfolgsrechnung Funktionale Gliederung ER	Budget 2024		Budget 2023		Rechnung 2022	
		Aufwand	Ertrag	Aufwand	Ertrag	Aufwand	Ertrag
2110.3110.01	Anschaffung Mobiliar und Geräte	4'500.00		3'100.00		7'334.33	
2110.3113.01	Anschaffung Informatik Hardware	1'000.00		1'000.00		518.85	
2110.3118.01	Anschaffung Informatik Software	100.00		100.00			
2110.3130.01	Dienstleistungen Dritter (Telefon, Porto, Gebühren)	3'100.00		3'300.00		3'028.50	
2110.3132.01	Honorare Berater und Fachexperten	2'000.00		2'500.00		2'000.00	
2110.3150.01	Unterhalt Mobiliar und Geräte	500.00		500.00		82.90	
2110.3158.01	Unterhalt Informatik Software	4'300.00		4'000.00		3'359.40	
2110.3170.01	Büropauschale KG-Leitung	1'000.00		1'000.00		1'000.00	
2110.3171.01	Beiträge an Exkursionen, Schulreisen und Lager	1'000.00		1'000.00		748.65	
2110.3199.01	Übrige Ausgaben in Kompetenz SL	1'900.00		1'900.00		1'832.80	
2110.3611.01	Lehrergehälter Kindergarten	270'000.00		260'000.00		293'154.25	
2110.4631.01	Kantonsbeitrag Sportfonds		500.00		500.00		50.00
<b>2120</b>	<b>Primarstufe</b>	<b>1'260'200.00</b>	<b>1'000.00</b>	<b>1'257'000.00</b>	<b>1'000.00</b>	<b>1'356'063.25</b>	<b>1'000.00</b>
	Netto Aufwand		1'259'200.00		1'256'000.00		1'355'063.25
2120.3020.01	Löhne UST	1'500.00		1'300.00			
2120.3090.01	Weiterbildung	3'200.00		3'300.00		3'840.30	
2120.3100.01	Büromaterial	1'500.00		1'500.00		2'098.25	
2120.3102.01	Drucksachen und Publikationen	1'000.00		1'000.00		896.10	
2120.3103.01	Fachliteratur, Zeitschriften	2'500.00		2'500.00		1'640.25	
2120.3104.01	Lehrmittel	73'800.00		85'000.00		74'501.45	
2120.3110.01	Anschaffung Mobiliar und Geräte	3'900.00		12'700.00		14'163.80	
2120.3111.01	Anschaffung Maschinen, Geräte und Fahrzeuge	6'000.00		8'000.00		2'938.25	
2120.3113.01	Anschaffung Informatik Hardware	9'600.00		6'500.00		19'508.50	
2120.3130.01	Dienstleistungen Dritter (Telefon, Porto, Gebühren)	3'600.00		3'600.00		3'028.00	
2120.3132.01	Honorare Berater und Fachexperten	6'400.00		6'000.00		9'305.20	
2120.3150.01	Unterhalt Mobiliar und Geräte	1'000.00		2'200.00		2'973.45	
2120.3151.01	Unterhalt Maschinen, Geräte und Fahrzeuge	3'500.00		3'500.00		2'975.75	
2120.3158.01	Unterhalt Informatik Software	26'600.00		26'200.00		24'953.45	
2120.3171.01	Beiträge an Exkursionen, Schulreisen und Lager	18'800.00		26'000.00		14'853.45	
2120.3199.01	Übrige Ausgaben in Kompetenz SL	3'700.00		4'100.00		3'954.05	
2120.3300.60	Planmässige Abschreibungen Mobilien	6'200.00		6'200.00		6'187.20	
2120.3320.01	Planmässige Abschreibungen Informatik	27'400.00		27'400.00		27'395.45	
2120.3611.01	Lehrergehälter Primarstufe	1'060'000.00		1'030'000.00		1'139'968.00	
2120.3612.01	Schulbeiträge and. Gemeinden UST					882.35	
2120.4631.01	Kantonsbeitrag Sportfonds		1'000.00		1'000.00		1'000.00
<b>2130</b>	<b>Sekundarstufe I</b>	<b>1'099'200.00</b>	<b>17'000.00</b>	<b>1'035'500.00</b>	<b>17'000.00</b>	<b>998'540.40</b>	<b>10'106.00</b>
	Netto Aufwand		1'082'200.00		1'018'500.00		988'434.40
2130.3020.01	Löhne OST	3'600.00		2'800.00			
2130.3090.01	Weiterbildung	4'400.00		4'200.00		3'400.45	
2130.3100.01	Büromaterial	200.00		200.00			
2130.3102.01	Drucksachen und Publikationen	500.00		400.00		800.20	
2130.3103.01	Fachliteratur, Zeitschriften	500.00		500.00		434.25	
2130.3104.01	Lehrmittel	75'000.00		86'500.00		71'834.90	
2130.3105.01	Lebensmittel Schulbetrieb HW	9'100.00		9'100.00		9'656.20	
2130.3110.01	Anschaffung Mobiliar und Geräte	26'600.00		35'300.00		5'634.30	
2130.3111.01	Anschaffung Maschinen, Geräte und Fahrzeuge	14'200.00		12'300.00		7'329.05	
2130.3113.01	Anschaffung Informatik Hardware	4'000.00		1'600.00		6'188.55	
2130.3118.01	Anschaffung Informatik Software			1'200.00		3'549.00	
2130.3130.01	Dienstleistungen Dritter (Telefon, Porto, Gebühren)	4'700.00		4'700.00		4'512.65	
2130.3132.01	Honorare Berater und Fachexperten	10'000.00		3'000.00		2'134.60	



Konto	Erfolgsrechnung Funktionale Gliederung ER	Budget 2024		Budget 2023		Rechnung 2022	
		Aufwand	Ertrag	Aufwand	Ertrag	Aufwand	Ertrag
2130.3150.01	Unterhalt Mobiliar und Geräte	3'900.00		3'900.00		2'823.95	
2130.3151.01	Unterhalt Maschinen, Geräte und Fahrzeuge	5'200.00		5'200.00		4'770.10	
2130.3158.01	Unterhalt Informatik Software	21'400.00		11'800.00		12'639.25	
2130.3162.01	Leasingraten Kopierer			5'100.00		5'575.60	
2130.3171.01	Beiträge an Exkursionen, Schulreisen und Lager	28'000.00		44'400.00		68'414.65	
2130.3199.01	Übrige Ausgaben in Kompetenz SL	4'500.00		4'000.00		4'314.15	
2130.3320.01	Planmässige Abschreibungen Informatik	55'800.00		24'800.00		26'043.10	
2130.3611.01	Lehrergehälter Sekundarstufe 1	575'000.00		520'000.00		499'126.00	
2130.3611.02	Schulbeiträge and. Kantone OST			6'400.00		4'500.00	
2130.3612.01	Schulbeiträge Gymnasium Quarta	245'000.00		235'000.00		242'109.00	
2130.3612.02	Schulbeiträge and. Gemeinden OST	7'600.00		13'100.00		12'750.45	
2130.4260.01	Rückerstattungen		1'500.00		1'500.00		1'706.00
2130.4612.01	Schulbeiträge and. Gemeinden OST		14'000.00		14'000.00		5'970.00
2130.4631.01	Kantonsbeitrag Sportfonds		1'500.00		1'500.00		2'430.00
<b>2140</b>	<b>Musikschulen</b>	<b>355'200.00</b>	<b>700.00</b>	<b>360'300.00</b>	<b>700.00</b>	<b>356'995.81</b>	<b>720.00</b>
	Netto Aufwand		354'500.00		359'600.00		356'275.81
2140.3010.01	Löhne Musikschule	6'000.00		3'000.00		5'555.20	
2140.3050.01	AG-Beiträge AHV/IV/EO/ALV	400.00		200.00		354.30	
2140.3052.01	AG-Beiträge Pensionskasse	300.00		300.00		471.65	
2140.3053.01	AG-Beiträge Unfallversicherung					37.15	
2140.3054.01	AG-Beiträge Familienausgleichskasse	100.00		100.00		82.20	
2140.3055.01	AG-Beiträge Krankentaggeldversicherung					13.00	
2140.3160.01	Miete Musiklokale	40'000.00		40'000.00		40'216.70	
2140.3636.01	Beitrag Musikschule Zollikofen-Bremgarten	291'400.00		299'700.00		294'929.10	
2140.3636.02	Beitrag Musikschule Konservatorium Bern	8'500.00		8'500.00		8'766.90	
2140.3636.03	Übrige Musikschulen	2'500.00		500.00		2'464.36	
2140.3637.01	Stipendien Musikschule	6'000.00		8'000.00		4'105.25	
2140.4260.01	Rückerstattungen		700.00		700.00		720.00
<b>2170</b>	<b>Schulliegenschaften</b>	<b>1'018'850.00</b>	<b>41'000.00</b>	<b>987'550.00</b>	<b>38'000.00</b>	<b>1'005'675.20</b>	<b>52'192.00</b>
	Netto Aufwand		977'850.00		949'550.00		953'483.20
2170.3010.01	Löhne Abwart KIGA/UST/OST	240'000.00		228'000.00		228'408.25	
2170.3010.02	Löhne Hilfspersonal KIGA/UST/OST	93'000.00		77'000.00		82'566.20	
2170.3010.09	Taggelder					-301.00	
2170.3049.01	Dienstkleider	150.00		150.00		150.00	
2170.3050.01	AG-Beiträge AHV/IV/EO/ALV	21'400.00		19'700.00		19'523.10	
2170.3052.01	AG-Beiträge Pensionskasse	22'500.00		20'400.00		23'851.15	
2170.3053.01	AG-Beiträge Unfallversicherung	2'600.00		2'400.00		2'359.05	
2170.3054.01	AG-Beiträge Familienausgleichskasse	5'000.00		4'900.00		4'523.75	
2170.3055.01	AG-Beiträge Krankentaggeldversicherung	800.00		700.00		718.90	
2170.3090.01	Weiterbildung	1'500.00		2'000.00			
2170.3099.01	Ferien- und Überzeitguthaben					400.00	
2170.3101.01	Betriebs- + Verbrauchsmaterial	29'000.00		20'000.00		22'261.40	
2170.3111.01	Anschaffung Maschinen, Geräte und Fahrzeuge	2'000.00		20'000.00		5'936.40	
2170.3120.01	Ver- und Entsorgungskosten Schulliegenschaften	180'000.00		160'000.00		183'086.10	
2170.3130.01	Dienstleistungen Dritter (Telefon, Porto, Gebühren)	2'000.00		2'000.00		1'915.35	
2170.3134.01	Sachversicherungen	40'000.00		37'000.00		38'168.00	
2170.3144.01	Unterhalt KIGA Freudenreichstr.	1'000.00		1'000.00			
2170.3144.02	Unterhalt KIGA + MSZB Äschenbrunnmatt	2'000.00		1'500.00		2'068.15	
2170.3144.03	Unterhalt KIGA Kalchacker	2'000.00		27'000.00		2'810.70	
2170.3144.04	Unterhalt Liegenschaft UST	50'000.00		69'000.00		60'787.20	



Konto	Erfolgsrechnung Funktionale Gliederung ER	Budget 2024		Budget 2023		Rechnung 2022	
		Aufwand	Ertrag	Aufwand	Ertrag	Aufwand	Ertrag
2170.3144.05	Unterhalt Liegenschaft OST	79'000.00		50'000.00		100'506.10	
2170.3151.01	Unterhalt Maschinen, Geräte und Fahrzeuge	1'000.00		2'000.00		596.40	
2170.3160.01	Miete TTG-Unterricht Oberstufe	33'000.00		33'000.00		24'027.80	
2170.3160.02	Miete KIGA Gemeindezentrum EG	36'000.00		36'000.00		35'940.00	
2170.3300.40	Planmässige Abschreibungen Hochbauten	146'900.00		145'800.00		139'724.20	
2170.3910.01	Verrechnete Dienstleistungen	28'000.00		28'000.00		25'648.00	
2170.4260.01	Rückerstattungen		10'000.00		7'000.00		20'751.00
2170.4470.01	Mietzinse Liegenschaften VV		24'000.00		24'000.00		24'000.00
2170.4472.01	Benützungsgebühren Schulräume		7'000.00		7'000.00		7'441.00
<b>2180</b>	<b>Tagesbetreuung</b>	<b>652'100.00</b>	<b>430'500.00</b>	<b>600'400.00</b>	<b>464'500.00</b>	<b>602'140.35</b>	<b>438'208.20</b>
	Netto Aufwand		221'600.00		135'900.00		163'932.15
2180.3010.01	Löhne Tagesschule	71'000.00		66'000.00		43'620.45	
2180.3020.01	Löhne Tagesschule	300'000.00		285'000.00		307'178.75	
2180.3050.01	AG-Beiträge AHV/IV/EO/ALV	23'300.00		22'600.00		21'818.00	
2180.3052.01	AG-Beiträge Pensionskasse	20'700.00		19'000.00		24'005.60	
2180.3053.01	AG-Beiträge Unfallversicherung	2'500.00		2'300.00		2'210.90	
2180.3054.01	AG-Beiträge Familienausgleichskasse	5'400.00		5'600.00		5'064.05	
2180.3055.01	AG-Beiträge Krankentaggeldversicherung	800.00		800.00		759.90	
2180.3090.01	Weiterbildung	2'200.00		2'800.00		720.00	
2180.3099.01	Ferien- und Überzeitguthaben					-900.00	
2180.3100.01	Büromaterial	1'100.00		1'100.00		1'076.90	
2180.3101.01	Betriebs- + Verbrauchsmaterial	3'500.00		3'500.00		3'233.20	
2180.3104.01	Lehrmittel	1'800.00		1'300.00		1'516.80	
2180.3105.01	Verpflegungskosten	90'000.00		87'000.00		91'201.90	
2180.3110.01	Anschaffung Mobiliar und Geräte	1'900.00		2'200.00		3'055.90	
2180.3113.01	Anschaffung Informatik Hardware			2'100.00		2'575.85	
2180.3120.01	Ver- und Entsorgungskosten Tagesschule	7'000.00		7'000.00		6'324.15	
2180.3130.01	Dienstleistungen Dritter (Telefon, Porto, Gebühren)	4'400.00		4'200.00		4'076.95	
2180.3144.01	Unterhalt Liegenschaft Tagesschule	1'000.00		2'000.00		621.00	
2180.3151.01	Unterhalt Maschinen, Geräte und Fahrzeuge	1'500.00		2'000.00		331.65	
2180.3158.01	Unterhalt Informatik Software	1'000.00		1'000.00		180.00	
2180.3160.01	Miete Tagesschule	4'700.00		6'800.00		5'820.00	
2180.3170.01	Spesen Zivildienstleistende	8'500.00					
2180.3171.01	Beiträge an Exkursionen, Schulreisen und Lager	2'000.00		2'000.00		2'803.90	
2180.3199.01	Übrige Ausgaben in Kompetenz SL	1'600.00		1'500.00		1'073.10	
2180.3300.40	Planmässige Abschreibungen Hochbauten	10'600.00					
2180.3610.01	Entschädigung Zivildienstleistende	11'000.00					
2180.3611.01	Lohnkosten Rückerstattung Kanton	6'000.00		5'000.00		5'979.40	
2180.3635.01	Mitgliederbeiträge und Verbandsabgaben	400.00		200.00		192.00	
2180.3910.01	Verrechnete Dienstleistungen	14'800.00		14'000.00		14'200.00	
2180.3940.01	Verrechnete Zinsen Tagesschule	16'000.00		16'000.00		16'000.00	
2180.3950.01	Freudenreichstr. 1 Verrechnete Abschreibungen Tagesschule Freudenreichstr. 1	37'400.00		37'400.00		37'400.00	
2180.4240.01	Elternbeiträge Betreuung		230'000.00		280'000.00		241'029.20
2180.4240.02	Elternbeiträge Ferienbetreuung		10'000.00		10'000.00		9'641.75
2180.4240.03	Administrationsgebühren		500.00		500.00		100.00
2180.4250.01	Elterngebühren Verpflegung & Mittagessen Personal		85'000.00		84'000.00		83'561.25
2180.4631.01	Kantonsbeitrag BKD		105'000.00		90'000.00		103'876.00
<b>2190</b>	<b>Schulleitung und Schulverwaltung</b>	<b>129'100.00</b>		<b>155'900.00</b>		<b>105'224.55</b>	



Konto	Erfolgsrechnung Funktionale Gliederung ER	Budget 2024		Budget 2023		Rechnung 2022	
		Aufwand	Ertrag	Aufwand	Ertrag	Aufwand	Ertrag
2190.3000.02	Netto Aufwand Sitzungsgelder		129'100.00		155'900.00		105'224.55
	Präventionsgruppe			300.00			
2190.3010.01	Löhne Schulsekretariat	36'000.00		79'000.00		52'941.10	
2190.3010.02	Löhne Study Island	7'800.00				1'825.20	
2190.3050.01	AG-Beiträge AHV/IV/EO/ALV	2'300.00		5'100.00		3'427.50	
2190.3052.01	AG-Beiträge Pensionskasse	2'500.00		6'600.00		3'106.00	
2190.3053.01	AG-Beiträge Unfallversicherung	200.00		500.00		354.15	
2190.3054.01	AG-Beiträge Familienausgleichskasse	500.00		1'300.00		794.15	
2190.3055.01	AG-Beiträge Krankentaggeldversicherung	100.00		200.00		122.70	
2190.3090.01	Weiterbildung	1'000.00		1'000.00		980.10	
2190.3099.01	Ferien- und Überzeitguthaben					-2'900.00	
2190.3103.01	Fachliteratur, Zeitschriften	500.00		500.00		215.20	
2190.3110.01	Anschaffung Mobiliar und Geräte					64.60	
2190.3130.01	Dienstleistungen Dritter (Telefon, Porto, Gebühren)	1'000.00		1'000.00		250.65	
2190.3132.01	Honorare Berater und Fachexperten			13'000.00			
2190.3134.01	Sachversicherungen	100.00		100.00		40.00	
2190.3158.01	Unterhalt Informatik Software	10'000.00		9'000.00			
2190.3611.01	Lohnkosten Rückerstattung Kanton	45'000.00		35'000.00		12'282.70	
2190.3612.02	Schulbeiträge Hochbegabtenförderung Stadt Bern	3'000.00		3'000.00		2'758.00	
2190.3637.01	Beiträge an Lagerkosten	300.00		300.00		162.50	
2190.3910.01	Verrechnete Dienstleistungen	18'800.00				28'800.00	
<b>2195</b>	<b>Schülertransporte</b>	<b>8'000.00</b>		<b>8'000.00</b>		<b>7'866.40</b>	
	Netto Aufwand		8'000.00		8'000.00		7'866.40
2195.3637.01	Beiträge an Schülertransporte	8'000.00		8'000.00		7'866.40	
<b>2196</b>	<b>Elternmitarbeit</b>	<b>1'700.00</b>		<b>1'700.00</b>		<b>1'650.00</b>	
	Netto Aufwand		1'700.00		1'700.00		1'650.00
2196.3635.01	Beitrag Elternforum	1'700.00		1'700.00		1'650.00	
<b>2197</b>	<b>Schulsozialdienst</b>	<b>91'100.00</b>		<b>82'800.00</b>		<b>70'889.50</b>	
	Netto Aufwand		91'100.00		82'800.00		70'889.50
2197.3612.01	Entschädigung EWG Wohlen, Schulsozialarbeit	91'100.00		82'800.00		70'889.50	
<b>2910</b>	<b>Verwaltung</b>	<b>16'500.00</b>		<b>16'500.00</b>		<b>9'371.80</b>	
	Netto Aufwand		16'500.00		16'500.00		9'371.80
2910.3000.01	Löhne + Sitzungsgelder Bildungskommission	7'000.00		7'000.00		5'050.00	
2910.3090.01	Weiterbildung	500.00		500.00		500.00	
2910.3170.01	Schlussessen	6'500.00		6'500.00		3'427.60	
2910.3199.01	Bildungskommission + Lehrer Freier Bildungskommissionskredit	2'500.00		2'500.00		394.20	
<b>2991</b>	<b>Erwachsenenbildung</b>	<b>4'500.00</b>		<b>4'500.00</b>		<b>4'337.00</b>	
	Netto Aufwand		4'500.00		4'500.00		4'337.00
2991.3634.01	Beitrag Volkshochschule	4'500.00		4'500.00		4'337.00	
<b>3</b>	<b>Kultur, Sport und Freizeit, Kirche</b>	<b>587'300.00</b>	<b>88'500.00</b>	<b>600'700.00</b>	<b>87'100.00</b>	<b>538'200.65</b>	<b>90'983.70</b>
	Netto Aufwand		498'800.00		513'600.00		447'216.95
<b>3210</b>	<b>Bibliotheken</b>	<b>106'600.00</b>		<b>106'600.00</b>		<b>84'434.85</b>	
	Netto Aufwand		106'600.00		106'600.00		84'434.85
3210.3635.01	Beitrag Stiftung Kornhausbibliotheken	106'600.00		106'600.00		84'434.85	
<b>3220</b>	<b>Konzert und Theater</b>	<b>7'000.00</b>		<b>5'800.00</b>		<b>10'074.75</b>	
	Netto Aufwand		7'000.00		5'800.00		10'074.75
3220.3120.01	Ver- und Entsorgungskosten Übungslokal Dorfmusik	5'000.00		3'800.00		6'074.75	





Konto	Erfolgsrechnung Funktionale Gliederung ER	Budget 2024		Budget 2023		Rechnung 2022	
		Aufwand	Ertrag	Aufwand	Ertrag	Aufwand	Ertrag
3220.3635.01	Beitrag Dorfmusik Bremgarten	2'000.00		2'000.00		2'000.00	
3220.3635.03	Beitrag SASA&DU					2'000.00	
<b>3290</b>	<b>Übrige Kultur</b>	<b>129'500.00</b>	<b>200.00</b>	<b>130'600.00</b>	<b>1'000.00</b>	<b>132'902.00</b>	<b>368.50</b>
	Netto Aufwand		129'300.00		129'600.00		132'533.50
3290.3130.01	Neuzuzügeranlass	500.00		1'500.00		145.65	
3290.3134.01	Sachversicherungen			100.00			
3290.3634.01	Beitrag Regionalkonferenz Bern-Mittelland	110'000.00		110'000.00		107'956.20	
3290.3635.01	Beitrag Pro Bremgarten	4'000.00		4'000.00		4'000.00	
3290.3635.03	Beiträge gemäss Kulturkonzept	15'000.00		15'000.00		20'800.15	
3290.4260.01	Rückerstattungen		200.00		1'000.00		368.50
<b>3320</b>	<b>Massenmedien</b>	<b>13'000.00</b>		<b>40'800.00</b>		<b>26'435.10</b>	
	Netto Aufwand		13'000.00		40'800.00		26'435.10
3320.3102.02	Publikationskosten Anzeiger Region Bern			30'000.00		15'635.10	
3320.3635.01	Beitrag Dorfzeitung Dr Wecker	13'000.00		10'800.00		10'800.00	
<b>3410</b>	<b>Sport</b>	<b>131'300.00</b>	<b>22'800.00</b>	<b>125'700.00</b>	<b>22'800.00</b>	<b>136'570.10</b>	<b>21'068.50</b>
	Netto Aufwand		108'500.00		102'900.00		115'501.60
3410.3010.01	Löhne Sportplatz	52'000.00		50'000.00		52'678.70	
3410.3010.02	Löhne Hilfspersonal Sportplatz			2'000.00			
3410.3049.01	Dienstkleider	300.00		300.00		300.00	
3410.3050.01	AG-Beiträge AHV/IV/EO/ALV	3'300.00		3'400.00		3'305.20	
3410.3052.01	AG-Beiträge Pensionskasse	5'100.00		5'000.00		5'043.60	
3410.3053.01	AG-Beiträge Unfallversicherung	400.00		300.00		341.50	
3410.3054.01	AG-Beiträge Familienausgleichskasse	800.00		800.00		766.05	
3410.3055.01	AG-Beiträge Krankentaggeldversicherung	100.00		100.00		119.85	
3410.3090.01	Weiterbildung	500.00		2'000.00			
3410.3101.01	Betriebs- + Verbrauchsmaterial	10'000.00		10'000.00		9'399.95	
3410.3111.01	Anschaffung Maschinen, Geräte und Fahrzeuge	1'000.00		1'000.00		1'179.30	
3410.3120.01	Ver- und Entsorgungskosten Sportanlagen	10'000.00		10'000.00		8'138.20	
3410.3130.01	Dienstleistungen Dritter (Telefon, Porto, Gebühren)	600.00		600.00		828.00	
3410.3134.01	Sachversicherungen	2'000.00		2'000.00		2'148.25	
3410.3140.01	Unterhalt Sportanlagen	8'000.00		8'000.00		13'765.10	
3410.3144.01	Unterhalt Garderobengebäude	3'000.00		2'000.00		3'214.00	
3410.3151.01	Unterhalt Maschinen, Geräte und Fahrzeuge	3'000.00		2'000.00		2'807.60	
3410.3300.30	Planmässige Abschreibungen übrige Tiefbauten	3'000.00		3'000.00		2'974.80	
3410.3635.01	Beiträge an Sportvereine	20'000.00		18'200.00		18'000.00	
3410.3635.02	Beitrag FC Goldstern für Schneefräse	1'000.00		1'000.00			
3410.3910.01	Verrechnete Dienstleistungen	7'200.00		4'000.00		11'560.00	
3410.4240.01	Benützungsgebühren		14'000.00		15'000.00		12'388.00
3410.4260.01	Rückerstattungen		3'000.00		2'000.00		2'859.50
3410.4470.01	Mietzinse Liegenschaften VV		5'300.00		5'300.00		5'311.00
3410.4631.01	Kantonsbeitrag Sportfonds		500.00		500.00		510.00
<b>3411</b>	<b>3047 bewegt</b>	<b>15'200.00</b>	<b>1'000.00</b>	<b>15'200.00</b>	<b>800.00</b>	<b>19'343.40</b>	<b>2'995.00</b>
	Netto Aufwand		14'200.00		14'400.00		16'348.40
3411.3010.01	Entschädigung SportkoordinatorIn	12'500.00		12'500.00		15'050.00	
3411.3053.01	AG-Beiträge Unfallversicherung					30.10	
3411.3199.01	Projektkosten	2'700.00		2'700.00		4'263.30	
3411.4260.01	Rückerstattungen		1'000.00		800.00		2'995.00
<b>3415</b>	<b>Bootshafen</b>	<b>4'700.00</b>	<b>4'600.00</b>	<b>4'700.00</b>	<b>5'000.00</b>	<b>4'200.00</b>	<b>5'200.00</b>
	Netto Aufwand		100.00				
	Netto Ertrag			300.00		1'000.00	
3415.3142.01	Unterhalt Bootsanbindeplätze	500.00		500.00			
3415.3631.01	Bootsanbindeplätze Abgabe an Kanton	4'200.00		4'200.00		4'200.00	



Konto	Erfolgsrechnung Funktionale Gliederung ER	Budget 2024		Budget 2023		Rechnung 2022	
		Aufwand	Ertrag	Aufwand	Ertrag	Aufwand	Ertrag
3415.4240.01	Bootsanbindeplätze Einnahmen		4'600.00		5'000.00		5'200.00
<b>3420</b>	<b>Freizeit</b>	<b>143'050.00</b>	<b>56'900.00</b>	<b>135'650.00</b>	<b>54'500.00</b>	<b>120'698.45</b>	<b>61'351.70</b>
	Netto Aufwand		86'150.00		81'150.00		59'346.75
3420.3010.01	Löhne Grünanlagen	78'000.00		73'000.00		71'981.40	
3420.3049.01	Dienstkleider	1'900.00		1'900.00		314.90	
3420.3050.01	AG-Beiträge AHV/IV/EO/ALV	5'000.00		4'700.00		4'605.65	
3420.3052.01	AG-Beiträge Pensionskasse	5'200.00		4'600.00		4'582.20	
3420.3053.01	AG-Beiträge Unfallversicherung	1'400.00		1'700.00		1'324.55	
3420.3054.01	AG-Beiträge Familienausgleichskasse	1'200.00		1'200.00		1'067.10	
3420.3055.01	AG-Beiträge Krankentaggeldversicherung	200.00		200.00		167.40	
3420.3090.01	Weiterbildung	2'000.00		2'000.00		1'420.00	
3420.3099.01	Ferien- und Überzeitguthaben					-1'000.00	
3420.3101.01	Betriebs- + Verbrauchsmaterial	1'000.00		1'000.00		958.80	
3420.3111.01	Anschaffung Maschinen, Geräte und Fahrzeuge	1'000.00		1'000.00		23'300.00	
3420.3120.01	Ver- und Entsorgungskosten Freizeitanlagen	1'000.00		1'000.00		916.45	
3420.3130.01	Dienstleistungen Dritter (Telefon, Porto, Gebühren)	250.00		250.00		240.00	
3420.3134.01	Sachversicherungen	1'200.00		1'200.00		1'254.70	
3420.3137.01	Steuern und Abgaben	800.00		800.00		868.00	
3420.3140.01	Unterhalt Grünanlagen	9'000.00		5'000.00		553.00	
3420.3144.01	Unterhalt Ludothek	1'000.00		1'000.00		1'627.25	
3420.3149.01	Unterhalt Spielplätze + Ruhebänke	3'000.00		3'000.00		616.55	
3420.3151.01	Unterhalt Maschinen, Geräte und Fahrzeuge	3'000.00		3'000.00		856.55	
3420.3161.01	Miete Maschinen und Geräte	500.00		500.00			
3420.3199.01	Unterhalt + Betrieb Tierpärkli	500.00		500.00		175.95	
3420.3300.30	Planmässige Abschreibungen übrige Tiefbauten	17'500.00		19'100.00			
3420.3612.01	Jahresbeitrag Zeitschrift "Fäger"	3'500.00		3'700.00			
3420.3635.01	Beitrag Wanderwege	900.00		900.00		868.00	
3420.3635.02	Beitrag Ludothek-Verein	4'000.00		4'000.00		4'000.00	
3420.3910.01	Verrechnete Dienstleistungen			400.00			
3420.4260.01	Rückerstattungen		1'000.00		1'000.00		3'785.70
3420.4470.01	Vermietung öffentliche Plätze		7'500.00		7'500.00		7'130.00
3420.4910.01	Verrechnete Dienstleistungen		48'400.00		46'000.00		50'436.00
<b>3421</b>	<b>Pavillon Zentrum</b>	<b>36'950.00</b>	<b>3'000.00</b>	<b>35'650.00</b>	<b>3'000.00</b>	<b>3'542.00</b>	
	Netto Aufwand		33'950.00		32'650.00		3'542.00
3421.3010.01	Entschädigung ZentrumskoordinatorIn	10'000.00		10'000.00			
3421.3050.01	AG-Beiträge AHV/IV/EO/ALV	650.00		650.00			
3421.3053.01	AG-Beiträge Unfallversicherung	50.00		50.00			
3421.3054.01	AG-Beiträge Familienausgleichskasse	150.00		150.00			
3421.3101.01	Betriebs- + Verbrauchsmaterial	2'000.00		2'000.00			
3421.3110.01	Anschaffung Mobiliar und Geräte	500.00		500.00			
3421.3111.02	Anschaffung Maschinen, Geräte und Fahrzeuge	500.00		500.00			
3421.3120.01	Ver- und Entsorgungskosten Pavillon	3'000.00		2'000.00			
3421.3130.01	Dienstleistungen Dritter (Telefon, Porto, Gebühren)	500.00		500.00			
3421.3134.01	Sachversicherungen	100.00					
3421.3144.01	Unterhalt Pavillon	1'000.00		500.00			
3421.3150.02	Unterhalt Mobiliar und Geräte	100.00		100.00			
3421.3151.01	Unterhalt Maschinen, Geräte und Fahrzeuge	100.00		100.00			
3421.3300.40	Planmässige Abschreibungen Hochbauten	18'300.00		18'600.00			
3421.3612.01	Jahresbeitrag Zeitschrift "Fäger"					3'542.00	
3421.4260.01	Rückerstattungen		1'000.00		1'000.00		
3421.4472.01	Benützungsgebühren		2'000.00		2'000.00		



Konto	Erfolgsrechnung Funktionale Gliederung ER	Budget 2024		Budget 2023		Rechnung 2022	
		Aufwand	Ertrag	Aufwand	Ertrag	Aufwand	Ertrag
<b>4</b>	<b>Gesundheit</b> Netto Aufwand	<b>33'850.00</b>	<b>2'000.00</b> 31'850.00	<b>34'200.00</b>	<b>2'000.00</b> 32'200.00	<b>26'604.65</b>	<b>3'018.10</b> 23'586.55
<b>4320</b>	<b>Krankheitsbekämpfung, übrige</b> Netto Aufwand	<b>1'000.00</b>	1'000.00	<b>2'000.00</b>	2'000.00	<b>225.75</b>	225.75
4320.3130.01	Gesundheitsprävention	1'000.00		2'000.00		225.75	
<b>4330</b>	<b>Schulgesundheitsdienst</b> Netto Aufwand	<b>11'800.00</b>	11'800.00	<b>11'300.00</b>	11'300.00	<b>4'404.40</b>	4'404.40
4330.3106.01	Sanitätsmaterial KIGA, UST + OST	1'300.00		1'300.00		1'099.40	
4330.3132.01	Läuse-Kontrollen	6'000.00		6'000.00			
4330.3136.01	Untersuchungen Schularzt	4'500.00		4'000.00		3'305.00	
<b>4331</b>	<b>Schulzahnpflege</b> Netto Aufwand	<b>17'050.00</b>	17'050.00	<b>16'900.00</b>	16'900.00	<b>16'993.50</b>	16'993.50
4331.3010.01	Löhne Schulzahnpflege	3'000.00		2'200.00		3'042.00	
4331.3050.01	AG-Beiträge AHV/IV/EO/ALV	200.00				196.95	
4331.3053.01	AG-Beiträge Unfallversicherung					6.15	
4331.3054.01	AG-Beiträge Familienausgleichskasse	50.00				45.65	
4331.3101.01	Verbrauchsmaterial Schulzahnpflege	800.00		200.00		879.50	
4331.3136.02	Untersuchungen Schulzahnpflege	13'000.00		13'000.00		12'823.25	
4331.3637.02	Beiträge an anomale Behandlungskosten			1'500.00			
<b>4340</b>	<b>Lebensmittelkontrolle</b> Netto Aufwand	<b>4'000.00</b>	<b>2'000.00</b> 2'000.00	<b>4'000.00</b>	<b>2'000.00</b> 2'000.00	<b>4'981.00</b>	<b>3'018.10</b> 1'962.90
4340.3000.01	Entschädigung Pilzkontrolle	3'500.00		3'500.00		4'779.00	
4340.3170.01	Spesen Pilzkontrolle	500.00		500.00		202.00	
4340.4612.01	Rückvergütung Pilzkontrolle		2'000.00		2'000.00		3'018.10
<b>5</b>	<b>Soziale Sicherheit</b> Netto Aufwand	<b>5'184'750.00</b>	<b>1'201'900.00</b> 3'982'850.00	<b>4'999'950.00</b>	<b>1'109'000.00</b> 3'890'950.00	<b>7'081'926.55</b>	<b>1'017'945.42</b> 6'063'981.13
<b>5310</b>	<b>Alters- und Hinterlassenenversicherung AHV</b> Netto Aufwand	<b>49'250.00</b>	<b>8'000.00</b> 41'250.00	<b>46'650.00</b>	<b>7'000.00</b> 39'650.00	<b>42'146.50</b>	<b>7'729.00</b> 34'417.50
5310.3010.01	Löhne AHV-Zweigstelle	42'000.00		40'000.00		38'979.30	
5310.3050.01	AG-Beiträge AHV/IV/EO/ALV	2'700.00		2'600.00		2'482.35	
5310.3052.01	AG-Beiträge Pensionskasse	3'400.00		2'900.00		2'869.80	
5310.3053.01	AG-Beiträge Unfallversicherung	300.00		300.00		256.20	
5310.3054.01	AG-Beiträge Familienausgleichskasse	600.00		600.00		575.20	
5310.3055.01	AG-Beiträge Krankentaggeldversicherung	100.00		100.00		90.20	
5310.3099.01	Ferien- und Überzeitguthaben					-3'300.00	
5310.3103.01	Drucksachen	100.00		100.00		164.00	
5310.3134.01	Sachversicherungen	50.00		50.00		29.45	
5310.4611.01	RV Kanton an Verwaltungskost.		8'000.00		7'000.00		7'729.00
<b>5320</b>	<b>Ergänzungsleistungen AHV/IV</b> Netto Aufwand	<b>980'000.00</b>	980'000.00	<b>1'050'000.00</b>	1'050'000.00	<b>1'008'698.00</b>	1'008'698.00
5320.3631.01	Sozialversicherung EL	980'000.00		1'050'000.00		1'008'698.00	
<b>5340</b>	<b>Wohnen im Alter</b> Netto Ertrag		<b>40'000.00</b>		<b>40'000.00</b>		<b>39'781.50</b>
5340.4470.01	Baurechtszins Chutzenstrasse 3	40'000.00	40'000.00	40'000.00	40'000.00	39'781.50	39'781.50
<b>5350</b>	<b>Leistungen an das Alter</b> Netto Aufwand	<b>112'500.00</b>	<b>40'000.00</b> 72'500.00	<b>119'200.00</b>	<b>44'500.00</b> 74'700.00	<b>38'162.55</b>	38'162.55
5350.3000.01	Sitzungsgelder FABre	5'000.00		5'000.00		2'314.40	
5350.3010.01	Löhne FABre	5'000.00		5'000.00		4'872.50	
5350.3010.02	Löhne Beratungsstelle Alter	53'000.00		53'000.00			



Konto	Erfolgsrechnung Funktionale Gliederung ER	Budget 2024		Budget 2023		Rechnung 2022	
		Aufwand	Ertrag	Aufwand	Ertrag	Aufwand	Ertrag
5350.3050.01	AG-Beiträge AHV/IV/EO/ALV	3'800.00		3'700.00		309.95	
5350.3052.01	AG-Beiträge Pensionskasse	4'900.00		2'800.00		358.20	
5350.3053.01	AG-Beiträge Unfallversicherung	400.00		400.00		32.10	
5350.3054.01	AG-Beiträge Familienausgleichskasse	900.00		900.00		71.95	
5350.3055.01	AG-Beiträge Krankentaggeldversicherung	100.00		100.00		11.15	
5350.3090.01	Weiterbildung	400.00					
5350.3110.01	Anschaffung Mobiliar und Geräte			10'000.00			
5350.3130.01	Umsetzung Altersleitbild	9'300.00		4'800.00		1'957.00	
5350.3132.01	Honorare Berater und Fachexperten	4'800.00		4'800.00			
5350.3612.01	Entschädigung EWG Wohlen, Regionale Fachstelle Alter	24'900.00		20'700.00		28'235.30	
5350.3637.01	Altersweihnacht + Seniorenessen			8'000.00			
5350.4636.01	Beiträge Altersweihnacht + Seniorenessen				4'500.00		
5350.4636.02	Beiträge Fachstelle Alter		40'000.00		40'000.00		
<b>5410</b>	<b>Familienzulagen</b>	<b>22'000.00</b>		<b>22'000.00</b>		<b>20'833.00</b>	
	Netto Aufwand		22'000.00		22'000.00		20'833.00
5410.3631.01	Familienzulagen Nichterwerbstätige	22'000.00		22'000.00		20'833.00	
<b>5444</b>	<b>Offene Kinder- und Jugendarbeit</b>	<b>82'100.00</b>		<b>62'900.00</b>		<b>53'183.60</b>	
	Netto Aufwand		82'100.00		62'900.00		53'183.60
5444.3010.01	Löhne Jugendarbeit	4'000.00		3'000.00		3'378.50	
5444.3050.01	AG-Beiträge AHV/IV/EO/ALV	200.00		200.00		218.60	
5444.3053.01	AG-Beiträge Unfallversicherung					6.80	
5444.3054.01	AG-Beiträge Familienausgleichskasse	100.00				50.70	
5444.3110.01	Anschaffung Mobiliar und Geräte	2'200.00		1'800.00		4'703.30	
5444.3111.01	Anschaffung Maschinen, Geräte und Fahrzeuge	300.00		300.00		299.90	
5444.3113.01	Anschaffung Informatik Hardware	300.00		300.00		79.90	
5444.3118.01	Anschaffung Informatik Software	300.00		300.00			
5444.3120.01	Ver- und Entsorgungskosten Jugendhaus	2'000.00		2'000.00		1'038.10	
5444.3130.01	Verwaltungsaufwand Jugendarbeit	3'000.00		3'000.00		3'199.15	
5444.3130.02	Aktivitäten Jugendarbeit	9'000.00		9'000.00		6'556.85	
5444.3144.01	Unterhalt Jugendhaus	2'000.00		5'000.00		519.10	
5444.3612.01	Entschädigung EWG Wohlen, Regionale Jugendarbeit	58'700.00		38'000.00		33'132.70	
<b>5450</b>	<b>Leistungen an Familien allgemein</b>	<b>333'200.00</b>	<b>255'000.00</b>	<b>353'400.00</b>	<b>270'000.00</b>	<b>312'855.60</b>	<b>244'132.67</b>
	Netto Aufwand		78'200.00		83'400.00		68'722.93
5450.3612.01	Entschädigung EWG Wohlen, Fachstelle Kind und Familie	7'200.00		7'400.00		9'125.65	
5450.3635.01	Beiträge an Frühe Förderung "Hausbesuche plus"	6'000.00		6'000.00			
5450.3637.01	Beiträge an private Haushalte	320'000.00		340'000.00		303'729.95	
5450.4611.01	Entschädigungen vom Kanton		255'000.00		270'000.00		244'132.67
<b>5451</b>	<b>Kinderkrippen und Kinderhorte</b>	<b>858'900.00</b>	<b>858'900.00</b>	<b>747'500.00</b>	<b>747'500.00</b>	<b>782'896.70</b>	<b>726'302.25</b>
	Netto Aufwand						56'594.45
5451.3010.01	Löhne Kindertagesstätte	595'000.00		490'000.00		474'277.80	
5451.3010.09	Taggelder					-2'963.00	
5451.3050.01	AG-Beiträge AHV/IV/EO/ALV	38'100.00		31'400.00		28'800.40	
5451.3052.01	AG-Beiträge Pensionskasse	38'100.00		29'200.00		28'786.70	
5451.3053.01	AG-Beiträge Unfallversicherung	4'300.00		3'400.00		3'296.35	
5451.3054.01	AG-Beiträge Familienausgleichskasse	8'900.00		7'800.00		6'672.85	
5451.3055.01	AG-Beiträge Krankentaggeldversicherung	1'500.00		1'200.00		1'184.55	
5451.3090.01	Weiterbildung	7'500.00		7'500.00		3'744.50	
5451.3099.01	Ferien- und Überzeitguthaben					2'700.00	



Konto	Erfolgsrechnung Funktionale Gliederung ER	Budget 2024		Budget 2023		Rechnung 2022	
		Aufwand	Ertrag	Aufwand	Ertrag	Aufwand	Ertrag
5451.3100.01	Büromaterial	2'000.00		2'000.00		2'140.05	
5451.3101.01	Haushaltsartikel / Pflegematerial	6'500.00		7'000.00		5'742.65	
5451.3102.01	Drucksachen und Publikationen	500.00		500.00		642.55	
5451.3104.01	Spiele/Bastelmaterial	3'000.00		2'000.00		1'740.25	
5451.3105.01	Verpflegungskosten	50'000.00		52'000.00		47'009.15	
5451.3110.01	Anschaffung Mobiliar und Geräte	1'500.00		1'500.00		112.40	
5451.3113.01	Anschaffung Informatik Hardware	500.00		1'000.00		255.25	
5451.3130.01	Dienstleistungen Dritter (Telefon, Porto, Gebühren)	2'000.00		2'000.00		1'777.30	
5451.3134.01	Sachversicherungen	500.00		500.00		497.90	
5451.3151.01	Unterhalt Maschinen, Geräte und Fahrzeuge	500.00				469.10	
5451.3160.01	Miete Kita	58'000.00		58'000.00		57'659.25	
5451.3199.01	Diverse Ausgaben Kinder / Ausflüge	800.00		800.00		550.95	
5451.3199.02	Diverse Ausgaben Betrieb	6'000.00		6'000.00		6'432.75	
5451.3635.01	Verbandsabgaben	1'000.00		1'000.00		1'106.00	
5451.3893.01	Einlagen in Vorfinanzierungen des EK			9'200.00		78'511.20	
5451.3910.01	Verrechnete Dienstleistungen	25'600.00		26'400.00		24'680.00	
5451.3950.01	Verr. Abschreibungen KiTa "Stärnschnuppe" (HRM1)	7'100.00		7'100.00		7'069.80	
5451.4240.01	Elternbeiträge Betreuung		525'000.00		440'000.00		454'636.10
5451.4240.02	Aufnahmegebühren				1'500.00		750.00
5451.4250.01	Elterngebühren Verpflegung & Mittagessen Personal		55'000.00		56'000.00		53'502.25
5451.4612.01	Entschädigung von Gemeinden (Betreuungsgutscheine)		250'000.00		250'000.00		217'413.90
5451.4893.01	Entnahmen aus Vorfinanzierungen des EK		28'900.00				
<b>5590</b>	<b>Arbeitslosigkeit</b>	<b>6'000.00</b>		<b>6'300.00</b>		<b>6'017.35</b>	
	Netto Aufwand		6'000.00		6'300.00		6'017.35
5590.3612.01	Entschädigung EWG Wohlen, Regionale Fachstelle Arbeit	6'000.00		6'300.00		6'017.35	
<b>5790</b>	<b>Sozialhilfe</b>	<b>8'500.00</b>		<b>8'500.00</b>		<b>8'905.20</b>	
	Netto Aufwand		8'500.00		8'500.00		8'905.20
5790.3635.01	Verschiedene Beiträge	8'500.00		8'500.00		8'905.20	
<b>5796</b>	<b>Regionaler Sozialdienst</b>	<b>117'300.00</b>		<b>118'500.00</b>		<b>90'264.45</b>	
	Netto Aufwand		117'300.00		118'500.00		90'264.45
5796.3612.01	Entschädigung EWG Wohlen, Soziale Dienste	117'300.00		118'500.00		90'264.45	
<b>5799</b>	<b>Lastenausgleich Soziales</b>	<b>2'585'000.00</b>		<b>2'435'000.00</b>		<b>4'687'963.60</b>	
	Netto Aufwand		2'585'000.00		2'435'000.00		4'687'963.60
5799.3611.01	Lastenausgleich Sozialhilfe	2'585'000.00		2'435'000.00		4'687'963.60	
<b>5920</b>	<b>Hilfsaktionen im Inland</b>	<b>10'000.00</b>		<b>10'000.00</b>		<b>10'000.00</b>	
	Netto Aufwand		10'000.00		10'000.00		10'000.00
5920.3635.01	Hilfsaktionen Inland	10'000.00		10'000.00		10'000.00	
<b>5930</b>	<b>Hilfsaktionen im Ausland</b>	<b>20'000.00</b>		<b>20'000.00</b>		<b>20'000.00</b>	
	Netto Aufwand		20'000.00		20'000.00		20'000.00
5930.3638.01	Hilfsaktionen im Ausland	20'000.00		20'000.00		20'000.00	
<b>6</b>	<b>Verkehr und Nachrichtenübermittlung</b>	<b>1'591'950.00</b>	<b>109'600.00</b>	<b>1'496'150.00</b>	<b>107'200.00</b>	<b>1'337'384.15</b>	<b>134'299.35</b>
	Netto Aufwand		1'482'350.00		1'388'950.00		1'203'084.80
<b>6150</b>	<b>Gemeindestrassen</b>	<b>757'600.00</b>	<b>106'600.00</b>	<b>694'900.00</b>	<b>104'200.00</b>	<b>603'796.40</b>	<b>101'844.75</b>
	Netto Aufwand		651'000.00		590'700.00		501'951.65
6150.3010.01	Löhne Gemeindegewermeister	308'000.00		290'000.00		298'494.50	
6150.3010.09	Taggelder					-2'262.40	
6150.3049.01	Dienstkleider	3'800.00		3'800.00		3'927.95	
6150.3050.01	AG-Beiträge AHV/IV/EO/ALV	19'800.00		18'700.00		19'263.80	
6150.3050.09	Taggelder					-144.80	



Konto	Erfolgsrechnung Funktionale Gliederung ER	Budget 2024		Budget 2023		Rechnung 2022	
		Aufwand	Ertrag	Aufwand	Ertrag	Aufwand	Ertrag
6150.3052.01	AG-Beiträge Pensionskasse	24'500.00		24'100.00		22'687.35	
6150.3053.01	AG-Beiträge Unfallversicherung	5'600.00		6'900.00		5'583.20	
6150.3054.01	AG-Beiträge Familienausgleichskasse	4'600.00		4'600.00		4'463.50	
6150.3055.01	AG-Beiträge Krankentaggeldversicherung	700.00		700.00		720.70	
6150.3090.01	Weiterbildung	3'000.00		3'000.00		2'996.20	
6150.3099.01	Ferien- und Überzeitguthaben					-3'300.00	
6150.3101.01	Beleuchtungsmaterial	300.00		300.00		19.90	
6150.3101.02	Streusalz + Splitter	10'000.00		10'000.00		6'391.15	
6150.3101.03	Strassentafeln + -signale	4'000.00		4'000.00		3'543.70	
6150.3101.04	Unterhaltungsmaterial Reckweg + Naturstrassen	4'500.00		4'500.00		5'715.90	
6150.3101.05	Betriebsstoffe, Benzin, Diesel, Oel, Gas	17'000.00		17'000.00		16'829.80	
6150.3111.01	Anschaffung Maschinen, Geräte und Fahrzeuge	2'000.00		2'000.00		1'529.10	
6150.3120.01	Strom öffentliche Beleuchtung	16'000.00		16'000.00		14'368.45	
6150.3130.01	Transport- und Deponiegebühren Muldegut	20'000.00		20'000.00		19'414.35	
6150.3130.02	Dienstleistungen Dritter (Telefon, Porto, Gebühren)	500.00		500.00		336.00	
6150.3132.01	Honorare Berater und Fachexperten	4'000.00		4'000.00		490.05	
6150.3134.01	Sachversicherungen	8'000.00		8'000.00		7'660.00	
6150.3137.01	Steuern und Abgaben	5'500.00		5'500.00		5'448.40	
6150.3141.01	Unterhalt Gemeindestrassen	78'000.00		78'000.00		47'206.90	
6150.3141.02	Unterhalt Öffentliche Beleuchtung + Fahnen	34'900.00		26'900.00		11'969.55	
6150.3151.01	Unterhalt Maschinen, Geräte und Fahrzeuge	30'000.00		30'000.00		21'957.20	
6150.3158.01	Unterhalt Informatik Software			1'200.00			
6150.3161.01	Miete Maschinen und Geräte	1'500.00		1'500.00		179.55	
6150.3170.01	Spesen Werkhof	200.00		200.00		136.50	
6150.3300.10	Planmässige Abschreibungen Strassen/Verkehrswege	132'000.00		91'100.00		71'288.85	
6150.3300.60	Planmässige Abschreibungen Mobilien	16'000.00		16'000.00		16'013.05	
6150.3910.01	Verrechnete Dienstleistungen	3'200.00		6'400.00		868.00	
6150.4240.01	Erlös aus ausgeführten Arbeiten		11'000.00		11'000.00		11'607.45
6150.4260.01	Rückerstattungen		500.00		500.00		3.60
6150.4612.01	Verrechnete Dienstleistungen SF		42'500.00		44'500.00		38'260.00
6150.4631.01	Kantonsbeitrag Uferwege + Freiflächen		1'200.00		1'200.00		1'228.75
6150.4631.02	Kantonsbeitrag Öffentliche Beleuchtung		5'000.00		5'000.00		5'064.95
6150.4910.01	Verrechnete Dienstleistungen		46'400.00		42'000.00		45'680.00
<b>6191</b>	<b>Werkhof</b>	<b>63'000.00</b>	<b>3'000.00</b>	<b>63'500.00</b>	<b>3'000.00</b>	<b>61'898.85</b>	<b>6'485.00</b>
	Netto Aufwand		60'000.00		60'500.00		55'413.85
6191.3101.01	Verbrauchsmaterial	9'000.00		9'000.00		6'800.10	
6191.3111.01	Anschaffung Maschinen, Geräte und Fahrzeuge	6'000.00		6'000.00		4'018.20	
6191.3120.01	Ver- und Entsorgungskosten Werkhof	7'000.00		7'500.00		5'811.00	
6191.3130.01	Dienstleistungen Dritter (Telefon, Porto, Gebühren)	1'500.00		1'500.00		1'457.95	
6191.3144.01	Unterhalt Werkhof + Depotplatz	2'500.00		2'500.00		7'291.60	
6191.3160.01	Miete Werkhof	37'000.00		37'000.00		36'520.00	
6191.4260.01	Rückerstattungen		3'000.00		3'000.00		6'485.00
<b>6230</b>	<b>Agglomerationsverkehr</b>	<b>14'000.00</b>		<b>14'000.00</b>		<b>14'000.00</b>	
	Netto Aufwand		14'000.00		14'000.00		14'000.00
6230.3635.01	Beitrag Fähre Zehndermätteli	14'000.00		14'000.00		14'000.00	
<b>6290</b>	<b>Öffentlicher Verkehr</b>	<b>7'350.00</b>		<b>8'750.00</b>		<b>36'500.90</b>	<b>25'969.60</b>
	Netto Aufwand		7'350.00		8'750.00		10'531.30
6290.3130.01	Unpersönliche Tageskarten SBB					25'667.00	
6290.3134.01	Sachversicherungen	250.00		250.00		257.40	



Konto	Erfolgsrechnung Funktionale Gliederung ER	Budget 2024		Budget 2023		Rechnung 2022	
		Aufwand	Ertrag	Aufwand	Ertrag	Aufwand	Ertrag
6290.3141.01	Unterhalt Buswartehallen	2'000.00		2'500.00		4'973.95	
6290.3300.10	Planmässige Abschreibungen Strassen/Verkehrswege	4'100.00		4'500.00		4'136.95	
6290.3632.01	Beitrag MOONLINER Linie M9					777.60	
6290.3637.01	Beiträge Libero-Abo EL-Bezüger	1'000.00		1'500.00		688.00	
6290.4260.01	Erlös Tageskarten SBB						25'969.60
<b>6291</b>	<b>Gemeindeanteil Öffentlicher Verkehr</b>	<b>750'000.00</b>		<b>715'000.00</b>		<b>621'188.00</b>	
	Netto Aufwand		750'000.00		715'000.00		621'188.00
6291.3631.01	Öffentlicher Verkehr	750'000.00		715'000.00		621'188.00	
<b>7</b>	<b>Umweltschutz und Raumordnung</b>	<b>2'991'050.00</b>	<b>2'577'200.00</b>	<b>2'714'350.00</b>	<b>2'336'900.00</b>	<b>2'702'416.75</b>	<b>2'445'583.35</b>
	Netto Aufwand		413'850.00		377'450.00		256'833.40
<b>7101</b>	<b>Wasserversorgung [Gemeindebetrieb]</b>	<b>950'200.00</b>	<b>950'200.00</b>	<b>855'500.00</b>	<b>855'500.00</b>	<b>859'343.65</b>	<b>859'343.65</b>
7101.3100.01	Büromaterial	700.00		1'200.00		253.50	
7101.3111.01	Anschaffung Wasserzähler	1'000.00		1'000.00			
7101.3120.01	Wasserbezug	290'000.00		290'000.00		260'867.00	
7101.3130.01	Dienstleistungen Dritter (Telefon, Porto, Gebühren)	1'500.00		1'500.00		1'587.55	
7101.3132.01	Honorare Berater und Fachexperten	12'000.00		12'000.00		13'257.70	
7101.3132.02	Revision Wasserzähler	37'000.00		37'000.00		33'536.40	
7101.3132.03	Trinkwasseruntersuchung	2'000.00		2'000.00		1'937.60	
7101.3134.01	Sachversicherungen	2'500.00		2'500.00		731.50	
7101.3143.01	Unterhalt Leitungsnetz + Brunnenmeister	120'000.00		130'000.00		69'570.50	
7101.3151.01	Unterhalt Wasserzähler	1'000.00		1'000.00			
7101.3180.01	Wertberichtigungen auf Forderungen					-143.00	
7101.3300.30	Planmässige Abschreibungen übrige Tiefbauten	47'900.00		46'800.00		31'681.80	
7101.3409.01	Verrechnete Zinsen Wasser	5'500.00		2'600.00			
7101.3510.10	Einlage Spezialfinanzierung Werterhalt	135'000.00		135'000.00		136'122.00	
7101.3510.11	Einlage Spezialfinanzierung Übertragung	35'000.00		35'000.00		34'875.00	
7101.3510.50	Verwaltungsvermögen Einlage Spezialfinanzierung Werterhalt (Anschlussgebühren)	161'000.00		68'000.00		119'051.70	
7101.3612.01	Verrechnete Dienstleistungen	76'400.00		75'600.00		77'600.00	
7101.4240.50	Anschlussgebühren		161'000.00		68'000.00		119'051.70
7101.4250.01	Erlös Wasserverkauf		350'000.00		350'000.00		337'257.60
7101.4250.02	Grundgebühren		308'600.00		308'000.00		301'525.90
7101.4260.01	Rückerstattungen		500.00		500.00		903.40
7101.4409.01	Verrechnete Zinsen Wasser						63.00
7101.4510.02	Entnahme Spezialfinanzierung Werterhalt		92'900.00		91'800.00		63'417.05
7101.4634.01	Betriebsführungsbeitrag WVRB AG		2'200.00		2'200.00		2'250.00
7101.4898.01	Entnahme Spezialfinanzierung Übertragung		35'000.00		35'000.00		34'875.00
7101.9010.01	Verwaltungsvermögen Abschluss Spezialfinanzierung im EK, Ertragsüberschuss	21'700.00		14'300.00		78'414.40	
<b>7201</b>	<b>Abwasserentsorgung [Gemeindebetrieb]</b>	<b>992'900.00</b>	<b>992'900.00</b>	<b>868'700.00</b>	<b>868'700.00</b>	<b>949'179.95</b>	<b>949'179.95</b>
7201.3100.01	Büromaterial	500.00		500.00		253.55	
7201.3120.01	Ver- und Entsorgungskosten Abwasserentsorgungsanlagen	36'000.00		36'000.00		35'906.60	
7201.3130.01	Honorar Betriebskostenanteile	14'000.00		14'000.00		10'411.20	
7201.3130.02	Dienstleistungen Dritter (Telefon, Porto, Gebühren)	2'500.00		2'500.00		2'688.70	
7201.3132.01	Honorare Berater und Fachexperten	14'000.00		14'000.00		15'165.00	



Konto	Erfolgsrechnung Funktionale Gliederung ER	Budget 2024		Budget 2023		Rechnung 2022	
		Aufwand	Ertrag	Aufwand	Ertrag	Aufwand	Ertrag
7201.3132.02	Inspektion Starkstromanlage	6'000.00		6'000.00		4'017.00	
7201.3134.01	Sachversicherungen	6'000.00		6'000.00		5'501.20	
7201.3143.01	Unterhalt Kanalisationsnetz	40'500.00		82'500.00		71'714.00	
7201.3143.02	Unterhalt Pumpwerk Seftau	37'000.00		37'000.00		41'061.95	
7201.3143.04	Unterhalt Pumpwerk Neubrücke	51'000.00		9'000.00		5'474.65	
7201.3180.01	Wertberichtigungen auf Forderungen					-459.00	
7201.3300.30	Planmässige Abschreibungen übrige Tiefbauten	16'500.00		15'600.00		13'413.25	
7201.3301.30	Ausserplanmässige Abschreibungen übrige Tiefbauten					40'043.30	
7201.3510.10	Einlage Spezialfinanzierung Werterhalt	200'000.00		200'000.00		199'593.00	
7201.3510.50	Einlage Spezialfinanzierung Werterhalt (Anschlussgebühren)	191'000.00		79'000.00		112'210.75	
7201.3612.01	Verrechnete Dienstleistungen	64'400.00		67'600.00		59'760.00	
7201.3631.01	Einlage in kant. Abwasserfonds	50'000.00		50'000.00		53'975.00	
7201.3632.01	Beitrag ARA Bern	251'000.00		249'000.00		263'463.00	
7201.4240.01	Erlös Abwassergebühren		220'000.00		225'000.00		214'564.50
7201.4240.02	Grundgebühren		315'200.00		310'000.00		311'341.30
7201.4240.03	Regenabwassergebühr		68'000.00		68'000.00		66'819.80
7201.4240.50	Anschlussgebühren		191'000.00		79'000.00		112'210.75
7201.4260.01	Rückerstattungen		500.00		500.00		40.80
7201.4409.01	Verrechnete Zinsen Abwasser		54'100.00		5'200.00		5'194.00
7201.4510.02	Entnahme Spezialfinanzierung Werterhalt		68'100.00		109'100.00		153'462.45
7201.4612.01	Rückvergütung Betriebskosten Pumpwerk Seftau		60'000.00		60'000.00		83'171.60
7201.4612.02	Rückvergütung Betriebskosten Pumpwerk Neubrücke		16'000.00		3'000.00		2'374.75
7201.9010.01	Abschluss Spezialfinanzierung im EK, Ertragsüberschuss	12'500.00				14'986.80	
7201.9011.01	Abschluss Spezialfinanzierung im EK, Aufwandüberschuss				8'900.00		
<b>7301</b>	<b>Abfall [Gemeindebetrieb]</b>	<b>443'600.00</b>	<b>443'600.00</b>	<b>436'200.00</b>	<b>436'200.00</b>	<b>430'977.45</b>	<b>430'977.45</b>
7301.3100.01	Büromaterial	100.00		1'600.00			
7301.3101.01	Gebührenmarken + Abfallsäcke	11'000.00		11'000.00		9'236.50	
7301.3111.01	Anschaffung Maschinen, Geräte und Fahrzeuge	1'000.00		1'000.00		4'870.50	
7301.3130.01	Hauskehricht + Sperrgut	208'000.00		208'000.00		197'412.50	
7301.3130.02	Abfallsammelstellen + Sonderabfälle	38'000.00		32'000.00		42'159.25	
7301.3130.03	Dienstleistungen Dritter (Telefon, Porto, Gebühren)	1'000.00		1'000.00		1'694.35	
7301.3130.04	Grünabfuhr	111'000.00		111'000.00		106'735.35	
7301.3143.01	Unterhalt Abfallsammelstellen	1'000.00		1'000.00			
7301.3151.02	Unterhalt Maschinen, Geräte und Fahrzeuge	100.00		100.00			
7301.3180.01	Wertberichtigungen auf Forderungen					73.00	
7301.3300.90	Planmässige Abschreibungen übrige Sachanlagen (HRM1)	11'900.00		11'900.00		11'932.40	
7301.3612.01	Beitrag an Tierkörperbeseitigung	3'000.00		3'000.00		2'663.60	
7301.3612.02	Verrechnete Dienstleistungen	55'000.00		54'600.00		54'200.00	
7301.4120.01	Erlös aus Altkleidersammlung		6'000.00		1'500.00		3'092.25
7301.4240.01	Grundgebühren		124'000.00		120'000.00		98'488.00
7301.4240.02	Erlös Gebührenmarken		180'000.00		180'300.00		178'439.20
7301.4240.03	Erlös Grünabfuhr + Häckseldienst		95'800.00		95'000.00		83'074.85
7301.4250.01	Erlös Altglas, Altmetall + Altpapier		37'500.00		37'500.00		46'111.40
7301.4409.01	Verrechnete Zinsen Abfall		300.00		100.00		32.00
7301.9010.01	Abschluss Spezialfinanzierung im EK, Ertragsüberschuss	2'500.00					
7301.9011.01	Abschluss Spezialfinanzierung im EK, Aufwandüberschuss				1'800.00		21'739.75
<b>7410</b>	<b>Gewässerverbauungen</b>	<b>13'800.00</b>		<b>13'000.00</b>		<b>9'313.85</b>	
	Netto Aufwand		13'800.00		13'000.00		9'313.85





Konto	Erfolgsrechnung Funktionale Gliederung ER	Budget 2024		Budget 2023		Rechnung 2022	
		Aufwand	Ertrag	Aufwand	Ertrag	Aufwand	Ertrag
7410.3142.01	Unterhalt Aareufer	6'000.00		5'000.00		5'781.50	
7410.3300.20	Planmässige Abschreibungen Wasserbau	7'800.00		8'000.00		3'532.35	
<b>7500</b>	<b>Arten- und Landschaftsschutz</b>	<b>90'000.00</b>	<b>500.00</b>	<b>35'200.00</b>	<b>500.00</b>	<b>26'519.85</b>	<b>840.00</b>
	Netto Aufwand		89'500.00		34'700.00		25'679.85
7500.3000.01	Löhne + Sitzungsgelder KNL	5'000.00					
7500.3130.01	Holzer-Entschädigungen	3'000.00		4'000.00			
7500.3132.01	Honorar Fachbegleitung Grünplaner	19'000.00		12'000.00		15'154.75	
7500.3140.01	Unterhalt Grünflächen + Biotope					8'366.00	
7500.3170.01	Spesen KNL	1'000.00		1'500.00		480.00	
7500.3199.01	Projektkosten KNL	61'500.00		17'200.00		2'019.10	
7500.3635.01	Beitrag Verein Natur	500.00		500.00		500.00	
7500.4250.01	Waldertrag		500.00		500.00		840.00
<b>7610</b>	<b>Luftreinhaltung und Klimaschutz</b>	<b>129'500.00</b>		<b>164'100.00</b>		<b>108'978.40</b>	
	Netto Aufwand		129'500.00		164'100.00		108'978.40
7610.3910.02	Defizit Wärmekollektiv WKB	129'500.00		164'100.00		108'978.40	
<b>7690</b>	<b>Bekämpfung von Umweltverschmutzung</b>	<b>64'400.00</b>	<b>10'000.00</b>	<b>59'400.00</b>	<b>13'000.00</b>	<b>46'965.00</b>	<b>796.00</b>
	Netto Aufwand		54'400.00		46'400.00		46'169.00
7690.3000.01	Sitzungsgelder Energiekommission	1'200.00		800.00		200.00	
7690.3130.04	Massnahmen Energiekommission	5'000.00		7'500.00		4'812.10	
7690.3132.01	Honorare Berater und Fachexperten	35'000.00		29'500.00		19'503.10	
7690.3170.01	Spesen Energiekommission	500.00		500.00			
7690.3634.01	Beitrag Regionalkonferenz Bern-Mittelland	1'300.00		1'300.00		1'309.80	
7690.3635.01	Beitrag Trägerverein "Energistadt"	1'600.00		1'600.00		1'300.00	
7690.3910.01	Verrechnete Dienstleistungen	4'800.00		3'200.00		4'840.00	
7690.3980.01	Beitrag Energiesparmassnahmen	15'000.00		15'000.00		15'000.00	
7690.4630.01	Beiträge vom Bund		10'000.00		13'000.00		796.00
<b>7691</b>	<b>Erneuerbare Energien + Energieeffizienz</b>	<b>40'000.00</b>	<b>40'000.00</b>	<b>40'000.00</b>	<b>40'000.00</b>	<b>40'107.50</b>	<b>40'107.50</b>
7691.3637.01	Beiträge an private Haushalte	40'000.00		30'000.00		15'896.50	
7691.3893.01	Einlagen in Vorfinanzierungen des EK			10'000.00		24'211.00	
7691.4120.01	Bezugsprovision ewb		25'000.00		25'000.00		25'107.50
7691.4980.01	Beitrag Energiesparmassnahmen		15'000.00		15'000.00		15'000.00
<b>7710</b>	<b>Friedhof und Bestattung allgemein</b>	<b>182'900.00</b>	<b>121'000.00</b>	<b>170'700.00</b>	<b>104'000.00</b>	<b>176'156.00</b>	<b>144'733.80</b>
	Netto Aufwand		61'900.00		66'700.00		31'422.20
7710.3010.01	Löhne Friedhof	56'000.00		52'000.00		51'254.80	
7710.3010.02	Löhne Hilfspersonal Friedhof	2'000.00		3'000.00		1'138.15	
7710.3049.01	Dienstkleider	1'000.00		1'000.00		793.65	
7710.3050.01	AG-Beiträge AHV/IV/EO/ALV	3'700.00		3'600.00		3'297.00	
7710.3052.01	AG-Beiträge Pensionskasse	4'800.00		4'000.00		3'975.60	
7710.3053.01	AG-Beiträge Unfallversicherung	1'000.00		1'300.00		948.10	
7710.3054.01	AG-Beiträge Familienausgleichskasse	900.00		900.00		764.30	
7710.3055.01	AG-Beiträge Krankentaggeldversicherung	100.00		100.00		119.65	
7710.3090.01	Weiterbildung	200.00		200.00			
7710.3099.01	Ferien- und Überzeitguthaben					-500.00	
7710.3101.01	Pflanzen, Dünger usw.	20'000.00		16'500.00		15'134.40	
7710.3101.02	Unterhalts- + Verbrauchsmaterial	2'500.00		2'000.00		2'526.70	
7710.3102.01	Büromaterial + Drucksachen	100.00		100.00		82.00	
7710.3111.01	Anschaffung Maschinen, Geräte und Fahrzeuge	3'500.00		2'000.00		1'473.85	
7710.3120.01	Ver- und Entsorgungskosten Friedhof	10'000.00		12'000.00		9'184.05	



Konto	Erfolgsrechnung Funktionale Gliederung ER	Budget 2024		Budget 2023		Rechnung 2022	
		Aufwand	Ertrag	Aufwand	Ertrag	Aufwand	Ertrag
7710.3130.01	Grabaushub	2'000.00		1'000.00		1'996.00	
7710.3130.03	Dienstleistungen Dritter (Telefon, Porto, Gebühren)	250.00		250.00		240.00	
7710.3130.04	Abfuhr, Schuttmulde u. Kompost	2'500.00		2'500.00		1'694.25	
7710.3134.01	Sachversicherungen	1'500.00		1'500.00		1'578.05	
7710.3141.01	Unterhalt Friedhofanlage	5'000.00		5'000.00		9'511.30	
7710.3144.01	Unterhalt Dienstgebäude Friedhof	12'000.00		12'000.00		12'077.40	
7710.3151.01	Unterhalt Maschinen, Geräte und Fahrzeuge	3'000.00		2'500.00		4'040.35	
7710.3160.01	Miete Kompostplatz	2'400.00		2'400.00		2'400.00	
7710.3170.01	Spesen Friedhof	200.00		200.00		176.40	
7710.3300.40	Planmässige Abschreibungen Hochbauten	2'000.00		2'000.00			
7710.3635.01	Mitgliederbeiträge	250.00		250.00		250.00	
7710.3910.01	Verrechnete Dienstleistungen	46'000.00		42'400.00		52'000.00	
7710.4120.01	Grabplatzgebühren		20'000.00		18'000.00		31'205.00
7710.4240.01	Grabunterhalt, -erstellung, Beisetzung, Pflanzenverkauf		80'000.00		65'000.00		78'452.15
7710.4240.02	Aufbahrungsgebühren		1'000.00		1'000.00		2'657.10
7710.4260.01	Rückerstattungen						13'043.60
7710.4612.01	Rückvergütung Betriebskosten Dienstgebäude		10'000.00		10'000.00		9'488.80
7710.4612.02	Beitrag der Stadt Bern		10'000.00		10'000.00		9'887.15
<b>7791</b>	<b>Öffentliche Toilettenanlagen</b>	<b>550.00</b>		<b>600.00</b>		<b>44.20</b>	
	Netto Aufwand		550.00		600.00		44.20
7791.3101.01	Unterhalt Toilettenanlage	500.00		500.00			
7791.3134.01	Sachversicherungen	50.00		100.00		44.20	
<b>7792</b>	<b>Hundetoiletten</b>	<b>3'700.00</b>	<b>19'000.00</b>	<b>5'450.00</b>	<b>19'000.00</b>	<b>2'491.10</b>	<b>19'605.00</b>
	Netto Ertrag	15'300.00		13'550.00		17'113.90	
7792.3101.01	Hundemarken			250.00			
7792.3111.01	Anschaffung Hundetoiletten + Robidog	3'500.00		4'800.00		2'314.70	
7792.3130.01	Dienstleistungen Dritter (Telefon, Porto, Gebühren)	200.00		400.00		176.40	
7792.4033.01	Hundetaxen		19'000.00		19'000.00		19'605.00
<b>7900</b>	<b>Raumordnung allgemein</b>	<b>64'500.00</b>		<b>50'500.00</b>		<b>37'189.80</b>	
	Netto Aufwand		64'500.00		50'500.00		37'189.80
7900.3103.01	Fachliteratur, Zeitschriften	500.00		500.00			
7900.3132.01	Honorar Fachbegleitung Ortsplaner	13'500.00		13'500.00		11'093.20	
7900.3132.02	Honorar Projekte	24'000.00		24'000.00		13'534.15	
7900.3320.90	Planmässige Abschreibungen übrige immaterielle Anlagen	26'500.00		12'500.00		12'562.45	
<b>7907</b>	<b>Regionalkonferenzen</b>	<b>15'000.00</b>		<b>15'000.00</b>		<b>15'150.00</b>	
	Netto Aufwand		15'000.00		15'000.00		15'150.00
7907.3634.01	Beitrag Regionalkonferenz Bern-Mittelland	15'000.00		15'000.00		15'150.00	
<b>8</b>	<b>Volkswirtschaft</b>	<b>196'300.00</b>	<b>342'800.00</b>	<b>204'600.00</b>	<b>351'100.00</b>	<b>149'680.60</b>	<b>294'294.25</b>
	Netto Ertrag	146'500.00		146'500.00		144'613.65	
<b>8110</b>	<b>Verwaltung, Vollzug und Kontrolle</b>	<b>500.00</b>		<b>500.00</b>		<b>470.00</b>	
	Netto Aufwand		500.00		500.00		470.00
8110.3000.01	Entschädigung Ackerbauleiter	500.00		500.00		470.00	
<b>8506</b>	<b>Regionale Wirtschaftsförderung</b>	<b>3'000.00</b>		<b>3'000.00</b>		<b>3'056.20</b>	
	Netto Aufwand		3'000.00		3'000.00		3'056.20
8506.3634.01	Beitrag Regionalkonferenz Bern-Mittelland	3'000.00		3'000.00		3'056.20	
<b>8710</b>	<b>Elektrizität allgemein</b>		<b>150'000.00</b>		<b>150'000.00</b>		<b>148'139.85</b>
	Netto Ertrag	150'000.00		150'000.00		148'139.85	



Konto	Erfolgsrechnung Funktionale Gliederung ER	Budget 2024		Budget 2023		Rechnung 2022	
		Aufwand	Ertrag	Aufwand	Ertrag	Aufwand	Ertrag
8710.4120.01	Bezugsprovision BKW		150'000.00		150'000.00		148'139.85
<b>8730</b>	<b>Nichtelektrische Energie allgemein</b>	<b>192'800.00</b>	<b>192'800.00</b>	<b>201'100.00</b>	<b>201'100.00</b>	<b>146'154.40</b>	<b>146'154.40</b>
8730.3120.01	Ver- und Entsorgungskosten WKB	70'000.00		70'000.00		66'203.30	
8730.3130.01	Dienstleistungen Dritter (Telefon, Porto, Gebühren)	500.00		500.00		523.20	
8730.3132.01	Honorare Berater und Fachexperten	40'000.00		10'000.00		8'458.30	
8730.3134.01	Sachversicherungen	500.00		500.00		500.00	
8730.3143.01	Unterhalt Netz / Pumpstation	2'000.00		4'000.00		1'114.15	
8730.3143.02	Unterhalt Contractor	28'000.00		30'000.00		20'394.85	
8730.3300.40	Planmässige Abschreibungen Hochbauten	14'300.00		40'000.00			
8730.3320.90	Planmässige Abschreibungen übrige immaterielle Anlagen			3'900.00		14'027.00	
8730.3910.01	Verrechnete Dienstleistungen	12'800.00		13'200.00		12'800.00	
8730.3940.01	Verrechnete Zinsen WKB	3'600.00		7'900.00		1'024.00	
8730.3950.01	Verrechnete Abschreibungen WKB (HRM1)	21'100.00		21'100.00		21'109.60	
8730.4240.01	Benützungsgebühren		62'300.00		36'000.00		36'165.10
8730.4260.01	Rückerstattungen		1'000.00		1'000.00		1'010.90
8730.4910.01	WKB Gemeindebeitrag		129'500.00		164'100.00		108'978.40
<b>9</b>	<b>Finanzen und Steuern Netto Ertrag</b>	<b>3'625'100.00</b>	<b>16'030'900.00</b>	<b>3'409'650.00</b>	<b>15'396'200.00</b>	<b>3'317'983.77</b>	<b>17'019'171.55</b>
		12'405'800.00		11'986'550.00		13'701'187.78	
<b>9100</b>	<b>Allgemeine Gemeindesteuern Netto Ertrag</b>	<b>40'000.00</b>	<b>12'926'500.00</b>	<b>40'000.00</b>	<b>12'386'500.00</b>	<b>715.15</b>	<b>11'973'100.85</b>
		12'886'500.00		12'346'500.00		11'972'385.70	
9100.3180.01	Wertberichtigung gefährdete Steuern					-37'418.10	
9100.3181.01	Forderungsverluste allgemeine Gemeindesteuern	40'000.00		40'000.00		38'133.25	
9100.4000.01	Einkommenssteuern		11'520'000.00		11'000'000.00		10'526'466.90
9100.4000.20	Nachsteuern und Bussen		30'000.00		30'000.00		33'908.20
9100.4000.40	Aktive Steuerauscheidungen Einkommen		175'000.00		175'000.00		160'610.05
9100.4000.50	Passive Steuerauscheidungen Einkommen		-880'000.00		-880'000.00		-771'317.40
9100.4000.60	Pauschale Steueranrechnung nat. Personen		-15'000.00		-15'000.00		-9'881.85
9100.4001.01	Vermögenssteuern nat. Personen		1'930'000.00		1'910'000.00		1'950'064.45
9100.4001.40	Aktive Steuerauscheidungen Vermögen		45'000.00		45'000.00		71'504.15
9100.4001.50	Passive Steuerauscheidungen Vermögen		-170'000.00		-170'000.00		-245'502.95
9100.4002.01	Quellensteuern		120'000.00		120'000.00		163'659.95
9100.4002.10	Quellensteuern ausserhalb der Ertragsabrechnung (BGSA)		2'000.00		2'000.00		1'959.75
9100.4010.01	Gewinnsteuern		150'000.00		150'000.00		130'584.55
9100.4010.40	Aktive Steuerauscheidung Gewinnsteuern		50'000.00		50'000.00		15'446.70
9100.4010.50	Passive Steuerauscheidung Gewinnsteuern		-40'000.00		-40'000.00		-70'154.20
9100.4010.60	Pauschale Steueranrechnung jur. Personen		-500.00		-500.00		-773.65
9100.4011.01	Kapitalsteuern		5'000.00		5'000.00		680.35
9100.4011.40	Aktive Steuerauscheidungen Kapitalsteuern						591.50
9100.4011.50	Passive Steuerauscheidung Kapitalsteuern						-1'497.90
9100.4029.01	Eingang abgeschriebene Steuern		5'000.00		5'000.00		16'752.25
<b>9101</b>	<b>Sondersteuern Netto Ertrag</b>	<b>5'000.00</b>	<b>620'000.00</b>	<b>5'000.00</b>	<b>580'000.00</b>	<b>10'475.95</b>	<b>1'046'901.60</b>
		615'000.00		575'000.00		1'036'425.65	
9101.3181.01	Forderungsverluste Sondersteuern	5'000.00		5'000.00		10'475.95	
9101.4000.80	Lotteriegewinnsteuern						440.00
9101.4022.01	Grundstückgewinnsteuern		300'000.00		280'000.00		674'060.65



Konto	Erfolgsrechnung Funktionale Gliederung ER	Budget 2024		Budget 2023		Rechnung 2022	
		Aufwand	Ertrag	Aufwand	Ertrag	Aufwand	Ertrag
9101.4022.10	Sonderveranlagungen		320'000.00		300'000.00		372'400.95
<b>9102</b>	<b>Liegenschaftssteuern</b>		<b>1'100'000.00</b>		<b>990'000.00</b>	<b>91.35</b>	<b>1'102'237.05</b>
	Netto Ertrag	1'100'000.00		990'000.00		1'102'145.70	
9102.3181.01	Forderungsverluste					91.35	
9102.4021.01	Liegenschaftssteuern		1'100'000.00		990'000.00		1'102'237.05
<b>9300</b>	<b>Finanz- und Lastenausgleich</b>	<b>1'795'000.00</b>	<b>30'000.00</b>	<b>1'880'000.00</b>	<b>30'000.00</b>	<b>1'895'968.00</b>	<b>29'260.00</b>
	Netto Aufwand		1'765'000.00		1'850'000.00		1'866'708.00
9300.3621.60	Lastenausgleich neue Aufgabenteilung	795'000.00		800'000.00		805'059.00	
9300.3622.70	Disparitätenabbau Gemeinden	1'000'000.00		1'080'000.00		1'090'909.00	
9300.4621.60	Soziodemografischer Zuschuss		30'000.00		30'000.00		29'260.00
<b>9500</b>	<b>Ertragsanteile, übrige</b>		<b>33'000.00</b>		<b>33'000.00</b>		<b>102'919.80</b>
	Netto Ertrag	33'000.00		33'000.00		102'919.80	
9500.4024.01	Erbschafts- + Schenkungssteuern		25'000.00		25'000.00		94'332.00
9500.4600.01	Ertragsanteile an Direkter Bundessteuer		8'000.00		8'000.00		8'587.80
<b>9610</b>	<b>Zinsen</b>	<b>203'600.00</b>	<b>211'700.00</b>	<b>147'750.00</b>	<b>213'000.00</b>	<b>129'433.00</b>	<b>166'094.30</b>
	Netto Ertrag	8'100.00		65'250.00		36'661.30	
9610.3181.01	Abschreibungen (Verzugszinse Steuern)	2'000.00		2'000.00		1'578.45	
9610.3406.01	Zinsaufwand mittel- und langfristige Schulden	128'200.00		125'050.00		110'785.20	
9610.3409.01	Verzinsung Fondskapitalien	4'000.00		400.00		1'948.25	
9610.3409.02	Verrechnete Zinsen Abfall	300.00		100.00		32.00	
9610.3409.03	Verrechnete Zinsen Wasser					63.00	
9610.3409.04	Verrechnete Zinsen Abwasser	54'100.00		5'200.00		5'194.00	
9610.3499.01	Vergütungszins Steuern	15'000.00		15'000.00		9'832.10	
9610.4400.01	Aktivzinse		500.00				
9610.4401.01	Verzugszinse Steuern		50'000.00		50'000.00		27'959.55
9610.4409.01	Verrechnete Zinsen Wasser		5'500.00		2'600.00		
9610.4451.01	Dividende Aktien Wasserverbund		1'600.00		1'600.00		1'609.75
9610.4451.02	Dividende Aktien ARA-Reg. Bern		30'900.00		30'900.00		30'870.00
9610.4940.01	Verrechnete Zinsen WKB		3'600.00		7'900.00		1'024.00
9610.4940.02	Verrechnete Zinsen Liegenschaften FV		103'600.00		104'000.00		88'631.00
9610.4940.04	Verrechnete Zinsen Tagesschule Freudenreichstr. 1		16'000.00		16'000.00		16'000.00
<b>9630</b>	<b>Liegenschaften des Finanzvermögens</b>	<b>554'900.00</b>	<b>760'000.00</b>	<b>450'300.00</b>	<b>625'000.00</b>	<b>390'486.45</b>	<b>2'245'332.80</b>
	Netto Ertrag	205'100.00		174'700.00		1'854'846.35	
9630.3000.01	Sitzungsgelder	500.00		500.00			
9630.3010.01	Liegenschaftsausschuss Löhne Liegenschaften FV	9'000.00		9'000.00		8'938.90	
9630.3050.01	AG-Beiträge AHV/IV/EO/ALV	600.00		600.00		506.85	
9630.3052.01	AG-Beiträge Pensionskasse	200.00		200.00		182.40	
9630.3053.01	AG-Beiträge Unfallversicherung	100.00		100.00		54.30	
9630.3054.01	AG-Beiträge Familienausgleichskasse	100.00		100.00		117.15	
9630.3055.01	AG-Beiträge Krankentaggeldversicherung					18.65	
9630.3430.01	Unterhalt Liegenschaften FV	195'000.00		80'000.00		53'039.75	
9630.3431.01	Nicht baulicher Unterhalt Liegenschaften FV	15'000.00		15'000.00		12'588.15	
9630.3439.01	Übriger Liegenschaftsaufwand FV	100'000.00		110'000.00		95'109.30	
9630.3893.01	Einlage in Erneuerungsfonds	100'000.00		100'000.00		100'000.00	
9630.3910.01	Verrechnete Dienstleistungen	30'800.00		30'800.00		31'300.00	
9630.3940.01	Verrechnete Zinsen Liegenschaften FV	103'600.00		104'000.00		88'631.00	
9630.4430.01	Mietzinse Liegenschaften FV		535'000.00		535'000.00		534'640.00
9630.4439.01	Übriger Liegenschaftsertrag FV		90'000.00		90'000.00		78'152.80
9630.4443.01	Marktwertanpassungen Liegenschaften						1'632'540.00



Konto	Erfolgsrechnung Funktionale Gliederung ER	Budget 2024		Budget 2023		Rechnung 2022	
		Aufwand	Ertrag	Aufwand	Ertrag	Aufwand	Ertrag
9630.4893.01	Entnahmen aus Erneuerungsfonds		135'000.00				
<b>9690</b>	<b>Finanzvermögen</b>					<b>4'228.92</b>	
	Netto Aufwand						4'228.92
9690.3180.01	Wertberichtigungen auf Forderungen					4'227.16	
9690.3181.01	Tatsächliche Forderungsverluste					1.76	
<b>9710</b>	<b>Rückverteilungen aus CO2-Abgabe</b>		<b>2'000.00</b>		<b>1'000.00</b>		<b>2'236.60</b>
	Netto Ertrag	2'000.00		1'000.00		2'236.60	
9710.4699.10	Rückverteilung CO2-Abgabe		2'000.00		1'000.00		2'236.60
<b>9900</b>	<b>Nicht aufgeteilte Posten</b>	<b>140'000.00</b>					
	Netto Aufwand		140'000.00				
9900.3894.01	Einlagen in finanzpolitische Reserven	140'000.00					
<b>9901</b>	<b>Abschreibung bestehendes Verwaltungsvermögen</b>	<b>886'600.00</b>	<b>65'600.00</b>	<b>886'600.00</b>	<b>65'600.00</b>	<b>886'584.95</b>	<b>65'579.40</b>
	Netto Aufwand		821'000.00		821'000.00		821'005.55
9901.3300.90	Abschreibung bestehendes Verwaltungsvermögen (HRM1)	886'600.00		886'600.00		886'584.95	
9901.4950.02	Verr. Abschreibungen KiTa "Stämschnuppe" (HRM1)		7'100.00		7'100.00		7'069.80
9901.4950.03	Verr. Abschr. Tagesschule Freudenreichstr. 1		37'400.00		37'400.00		37'400.00
9901.4950.04	Verr. Abschr. Wärmekollektiv (HRM1)		21'100.00		21'100.00		21'109.60
<b>9950</b>	<b>Neutrale Aufwendungen und Erträge</b>		<b>282'100.00</b>		<b>282'100.00</b>		<b>282'109.15</b>
	Netto Ertrag	282'100.00		282'100.00		282'109.15	
9950.4896.01	Entnahme aus Neubewertungsreserve		282'100.00		282'100.00		282'109.15
<b>9990</b>	<b>Abschluss</b>				<b>190'000.00</b>		<b>3'400.00</b>
	Netto Ertrag			190'000.00		3'400.00	
9990.9001.01	Aufwandüberschuss Erfolgsrechnung				190'000.00		3'400.00
	<b>Total</b>	<b>21'420'100.00</b>	<b>21'420'100.00</b>	<b>20'460'500.00</b>	<b>20'460'500.00</b>	<b>22'083'043.42</b>	<b>22'083'043.42</b>
	<b>Gesamttotal</b>	<b>21'420'100.00</b>	<b>21'420'100.00</b>	<b>20'460'500.00</b>	<b>20'460'500.00</b>	<b>22'083'043.42</b>	<b>22'083'043.42</b>



Konto	Erfolgsrechnung Sachgruppengliederung ER	Budget 2024		Budget 2023		Rechnung 2022	
		Aufwand	Ertrag	Aufwand	Ertrag	Aufwand	Ertrag
<b>3</b>	<b>Aufwand</b>	<b>21'383'400.00</b>		<b>20'446'200.00</b>		<b>21'989'642.22</b>	
<b>30</b>	<b>Personalaufwand</b>	<b>3'675'300.00</b>		<b>3'445'150.00</b>		<b>3'309'728.75</b>	
<b>300</b>	<b>Behörden und Kommissionen</b>	<b>190'200.00</b>		<b>169'600.00</b>		<b>159'913.40</b>	
3000	Löhne, Tag- und Sitzungsgelder an Behörden und Kommissionen	190'200.00		169'600.00		159'913.40	
<b>301</b>	<b>Löhne des Verwaltungs- und Betriebspersonals</b>	<b>2'648'300.00</b>		<b>2'474'700.00</b>		<b>2'365'461.50</b>	
3010	Löhne des Verwaltungs- und Betriebspersonals	2'648'300.00		2'474'700.00		2'365'461.50	
<b>302</b>	<b>Löhne der Lehrkräfte</b>	<b>305'100.00</b>		<b>289'100.00</b>		<b>307'178.75</b>	
3020	Löhne der Lehrkräfte	305'100.00		289'100.00		307'178.75	
<b>304</b>	<b>Zulagen</b>	<b>7'300.00</b>		<b>7'300.00</b>		<b>5'636.50</b>	
3049	Übrige Zulagen	7'300.00		7'300.00		5'636.50	
<b>305</b>	<b>Arbeitgeberbeiträge</b>	<b>488'600.00</b>		<b>464'050.00</b>		<b>446'654.05</b>	
3050	AG-Beiträge AHV, IV, EO, ALV, Verwaltungskosten	192'750.00		183'250.00		173'815.00	
3052	AG-Beiträge an Pensionskassen	218'100.00		202'400.00		202'123.40	
3053	AG-Beiträge an Unfallversicherungen	25'750.00		26'450.00		24'021.90	
3054	AG-Beiträge an Familienausgleichskasse	45'100.00		45'450.00		40'342.95	
3055	AG-Beiträge an Krankentaggeldversicherungen	6'900.00		6'500.00		6'350.80	
<b>309</b>	<b>Übriger Personalaufwand</b>	<b>35'800.00</b>		<b>40'400.00</b>		<b>24'884.55</b>	
3090	Aus- und Weiterbildung des Personals	35'800.00		40'400.00		25'584.55	
3099	Übriger Personalaufwand					-700.00	
<b>31</b>	<b>Sach- und übriger Betriebsaufwand</b>	<b>3'518'350.00</b>		<b>3'507'750.00</b>		<b>3'172'655.61</b>	
<b>310</b>	<b>Material- und Warenaufwand</b>	<b>501'000.00</b>		<b>545'350.00</b>		<b>490'547.25</b>	
3100	Büromaterial	27'100.00		26'100.00		25'479.60	
3101	Betriebs-, Verbrauchsmaterial	134'800.00		121'950.00		114'128.95	
3102	Drucksachen, Publikationen	18'100.00		56'000.00		36'685.90	
3103	Fachliteratur, Zeitschriften	4'300.00		4'300.00		2'552.70	
3104	Lehrmittel	166'300.00		187'600.00		162'733.45	
3105	Lebensmittel	149'100.00		148'100.00		147'867.25	
3106	Medizinisches Material	1'300.00		1'300.00		1'099.40	
<b>311</b>	<b>Nicht aktivierbare Anlagen</b>	<b>132'900.00</b>		<b>149'100.00</b>		<b>146'526.13</b>	
3110	Büromöbel und Geräte	48'100.00		70'600.00		39'275.93	
3111	Maschinen, Geräte und Fahrzeuge	42'500.00		60'400.00		70'297.05	
3113	Hardware	17'900.00		14'500.00		29'444.35	
3118	Immaterielle Anlagen	24'400.00		3'600.00		7'508.80	
<b>312</b>	<b>Ver- und Entsorgung Liegenschaften Verwaltungsvermögen</b>	<b>682'700.00</b>		<b>669'000.00</b>		<b>640'524.00</b>	
3120	Ver- und Entsorgung Liegenschaften Verwaltungsvermögen	682'700.00		669'000.00		640'524.00	
<b>313</b>	<b>Dienstleistungen und Honorare</b>	<b>983'050.00</b>		<b>944'400.00</b>		<b>874'023.75</b>	
3130	Dienstleistungen Dritter	540'400.00		544'100.00		537'477.25	
3132	Honorare externe Berater, Gutachter, Fachexperten etc.	290'200.00		251'300.00		189'978.10	



Konto	Erfolgsrechnung Sachgruppengliederung ER	Budget 2024		Budget 2023		Rechnung 2022	
		Aufwand	Ertrag	Aufwand	Ertrag	Aufwand	Ertrag
3133	Informatik-Nutzungsaufwand	50'000.00		50'000.00		49'449.95	
3134	Sachversicherungsprämien	78'650.00		75'700.00		74'673.80	
3136	Honorare privatärztlicher Tätigkeit	17'500.00		17'000.00		16'128.25	
3137	Steuern und Abgaben	6'300.00		6'300.00		6'316.40	
<b>314</b>	<b>Baulicher Unterhalt und betrieblicher Unterhalt</b>	<b>604'400.00</b>		<b>622'900.00</b>		<b>518'092.15</b>	
3140	Unterhalt an Grundstücken	17'000.00		13'000.00		22'684.10	
3141	Unterhalt Strassen / Verkehrswege	119'900.00		112'400.00		73'661.70	
3142	Unterhalt Wasserbau	6'500.00		5'500.00		5'781.50	
3143	Unterhalt übrige Tiefbauten	281'500.00		295'500.00		210'546.55	
3144	Unterhalt Hochbauten, Gebäude	176'500.00		193'500.00		204'801.75	
3149	Unterhalt übrige Sachanlagen	3'000.00		3'000.00		616.55	
<b>315</b>	<b>Unterhalt Mobilien und immaterielle Anlagen</b>	<b>179'700.00</b>		<b>158'300.00</b>		<b>145'620.35</b>	
3150	Unterhalt Büromöbel und -geräte	7'500.00		11'700.00		10'298.15	
3151	Unterhalt Apparate, Maschinen, Geräte, Fahrzeuge, Werkzeuge	53'900.00		53'400.00		38'985.65	
3158	Unterhalt immaterielle Anlagen	118'300.00		93'200.00		96'336.55	
<b>316</b>	<b>Mieten, Leasing, Pachten, Benützungsgebühren</b>	<b>213'100.00</b>		<b>220'300.00</b>		<b>208'338.90</b>	
3160	Miete und Pacht Liegenschaften	211'100.00		213'200.00		202'583.75	
3161	Mieten, Benützungskosten Anlagen	2'000.00		2'000.00		179.55	
3162	Raten für operatives Leasing			5'100.00		5'575.60	
<b>317</b>	<b>Spesenentschädigungen</b>	<b>71'800.00</b>		<b>88'200.00</b>		<b>95'557.65</b>	
3170	Reisekosten und Spesen	22'000.00		14'800.00		8'737.00	
3171	Exkursionen, Schulreisen und Lager	49'800.00		73'400.00		86'820.65	
<b>318</b>	<b>Wertberichtigungen auf Forderungen</b>	<b>47'500.00</b>		<b>47'500.00</b>		<b>17'160.83</b>	
3180	Wertberichtigungen auf Forderungen					-33'719.94	
3181	Tatsächliche Forderungsverluste	47'500.00		47'500.00		50'880.77	
<b>319</b>	<b>Verschiedener Betriebsaufwand</b>	<b>102'200.00</b>		<b>62'700.00</b>		<b>36'264.60</b>	
3199	Übriger Betriebsaufwand	102'200.00		62'700.00		36'264.60	
<b>33</b>	<b>Abschreibungen Verwaltungsvermögen</b>	<b>1'627'800.00</b>		<b>1'551'200.00</b>		<b>1'480'640.35</b>	
<b>330</b>	<b>Sachanlagen VV</b>	<b>1'509'600.00</b>		<b>1'474'100.00</b>		<b>1'392'128.90</b>	
3300	Planmässige Abschreibungen Sachanlagen	1'509'600.00		1'474'100.00		1'352'085.60	
3301	Ausserplanmässige Abschreibungen Sachanlagen					40'043.30	
<b>332</b>	<b>Abschreibungen Immaterielle Anlagen</b>	<b>118'200.00</b>		<b>77'100.00</b>		<b>88'511.45</b>	
3320	Planmässige Abschreibungen immaterielle Anlagen	118'200.00		77'100.00		88'511.45	
<b>34</b>	<b>Finanzaufwand</b>	<b>517'100.00</b>		<b>353'350.00</b>		<b>288'591.75</b>	
<b>340</b>	<b>Zinsaufwand</b>	<b>192'100.00</b>		<b>133'350.00</b>		<b>118'022.45</b>	
3406	Verzinsung langfristige Finanzverbindlichkeiten	128'200.00		125'050.00		110'785.20	
3409	Übrige Passivzinsen	63'900.00		8'300.00		7'237.25	



Konto	Erfolgsrechnung Sachgruppengliederung ER	Budget 2024		Budget 2023		Rechnung 2022	
		Aufwand	Ertrag	Aufwand	Ertrag	Aufwand	Ertrag
<b>343</b>	<b>Liegenschaftenaufwand</b>	<b>310'000.00</b>		<b>205'000.00</b>		<b>160'737.20</b>	
	<b>Finanzvermögen</b>						
3430	Baulicher Unterhalt	195'000.00		80'000.00		53'039.75	
	Liegenschaften FV						
3431	Nicht baulicher Unterhalt	15'000.00		15'000.00		12'588.15	
	Liegenschaften FV						
3439	Übriger Liegenschaftsaufwand FV	100'000.00		110'000.00		95'109.30	
<b>349</b>	<b>Verschiedener Finanzaufwand</b>	<b>15'000.00</b>		<b>15'000.00</b>		<b>9'832.10</b>	
3499	Übriger Finanzaufwand	15'000.00		15'000.00		9'832.10	
<b>35</b>	<b>Einlagen in Fonds und Spezialfinanzierungen</b>	<b>722'000.00</b>		<b>517'000.00</b>		<b>601'852.45</b>	
<b>351</b>	<b>Einlagen in Fonds und Spezialfinanzierungen im Eigenkapital</b>	<b>722'000.00</b>		<b>517'000.00</b>		<b>601'852.45</b>	
3510	Einlagen in Spezialfinanzierungen EK	722'000.00		517'000.00		601'852.45	
<b>36</b>	<b>Transferaufwand</b>	<b>10'542'750.00</b>		<b>10'399'950.00</b>		<b>12'419'902.31</b>	
<b>361</b>	<b>Entschädigungen an Gemeinwesen</b>	<b>5'619'100.00</b>		<b>5'335'200.00</b>		<b>7'545'234.30</b>	
3610	Entschädigungen an Bund	11'000.00					
3611	Entschädigungen an Kantone und Konkordate	4'596'000.00		4'346'400.00		6'699'839.60	
3612	Entschädigungen an Gemeinden und Gemeindeverbände	1'012'100.00		988'800.00		845'394.70	
<b>362</b>	<b>Finanz- und Lastenausgleich</b>	<b>1'795'000.00</b>		<b>1'880'000.00</b>		<b>1'895'968.00</b>	
3621	Finanz- und Lastenausgleich an Kanton	795'000.00		800'000.00		805'059.00	
3622	Finanz- und Lastenausgleich an Gemeinden und Gemeindeverbände	1'000'000.00		1'080'000.00		1'090'909.00	
<b>363</b>	<b>Beiträge an Gemeinwesen und Dritte</b>	<b>3'128'650.00</b>		<b>3'184'750.00</b>		<b>2'978'700.01</b>	
3631	Beiträge an Kantone und Konkordate	1'823'700.00		1'858'700.00		1'726'294.00	
3632	Beiträge an Gemeinden und Gemeindeverbände	254'500.00		251'500.00		268'768.05	
3634	Beiträge an öffentliche Unternehmungen	133'800.00		133'800.00		131'809.20	
3635	Beiträge an private Unternehmungen	218'950.00		214'750.00		193'219.80	
3636	Beiträge an private Organisationen ohne Erwerbszweck	302'400.00		308'700.00		306'160.36	
3637	Beiträge an private Haushalte	375'300.00		397'300.00		332'448.60	
3638	Beiträge an das Ausland	20'000.00		20'000.00		20'000.00	
<b>38</b>	<b>Ausserordentlicher Aufwand</b>	<b>240'000.00</b>		<b>119'200.00</b>		<b>202'722.20</b>	
<b>389</b>	<b>Einlagen in das Eigenkapital</b>	<b>240'000.00</b>		<b>119'200.00</b>		<b>202'722.20</b>	
3893	Einlagen in Vorfinanzierungen des EK	100'000.00		119'200.00		202'722.20	
3894	Einlagen in finanzpolitische Reserven	140'000.00					
<b>39</b>	<b>Interne Verrechnungen</b>	<b>540'100.00</b>		<b>552'600.00</b>		<b>513'548.80</b>	
<b>391</b>	<b>Dienstleistungen</b>	<b>336'300.00</b>		<b>344'100.00</b>		<b>327'314.40</b>	
3910	Interne Verrechnung von Dienstleistungen	336'300.00		344'100.00		327'314.40	





Konto	Erfolgsrechnung Sachgruppengliederung ER	Budget 2024		Budget 2023		Rechnung 2022	
		Aufwand	Ertrag	Aufwand	Ertrag	Aufwand	Ertrag
<b>394</b>	<b>Kalk. Zinsen und Finanzaufwand</b>	<b>123'200.00</b>		<b>127'900.00</b>		<b>105'655.00</b>	
3940	Interne Verrechnung von kalk. Zinsen und Finanzaufwand	123'200.00		127'900.00		105'655.00	
<b>395</b>	<b>Planmässige und ausserplanmässige Abschreibungen</b>	<b>65'600.00</b>		<b>65'600.00</b>		<b>65'579.40</b>	
3950	Interne Verrechnung von planmässigen und ausserplanmässigen Abschreibungen	65'600.00		65'600.00		65'579.40	
<b>398</b>	<b>Übertragungen</b>	<b>15'000.00</b>		<b>15'000.00</b>		<b>15'000.00</b>	
3980	Interne Übertragungen	15'000.00		15'000.00		15'000.00	
<b>4</b>	<b>Ertrag</b>		<b>21'420'100.00</b>		<b>20'259'800.00</b>		<b>22'057'903.67</b>
<b>40</b>	<b>Fiskalertrag</b>		<b>14'690'500.00</b>		<b>14'000'500.00</b>		<b>14'236'176.50</b>
<b>400</b>	<b>Direkte Steuern natürliche Personen</b>		<b>12'757'000.00</b>		<b>12'217'000.00</b>		<b>11'881'911.25</b>
4000	Einkommenssteuern natürliche Personen		10'830'000.00		10'310'000.00		9'940'225.90
4001	Vermögenssteuern natürliche Personen		1'805'000.00		1'785'000.00		1'776'065.65
4002	Quellensteuern natürliche Personen		122'000.00		122'000.00		165'619.70
<b>401</b>	<b>Direkte Steuern juristische Personen</b>		<b>164'500.00</b>		<b>164'500.00</b>		<b>74'877.35</b>
4010	Gewinnsteuern juristische Personen		159'500.00		159'500.00		75'103.40
4011	Kapitalsteuern juristische Personen		5'000.00		5'000.00		-226.05
<b>402</b>	<b>Übrige Direkte Steuern</b>		<b>1'750'000.00</b>		<b>1'600'000.00</b>		<b>2'259'782.90</b>
4021	Grundsteuern		1'100'000.00		990'000.00		1'102'237.05
4022	Vermögensgewinnsteuern		620'000.00		580'000.00		1'046'461.60
4024	Erbschafts- und Schenkungssteuern		25'000.00		25'000.00		94'332.00
4029	Eingang abgeschriebene Steuern		5'000.00		5'000.00		16'752.25
<b>403</b>	<b>Besitz- und Aufwandsteuern</b>		<b>19'000.00</b>		<b>19'000.00</b>		<b>19'605.00</b>
4033	Hundesteuer		19'000.00		19'000.00		19'605.00
<b>41</b>	<b>Regalien und Konzessionen</b>		<b>201'000.00</b>		<b>194'500.00</b>		<b>207'544.60</b>
<b>412</b>	<b>Konzessionen</b>		<b>201'000.00</b>		<b>194'500.00</b>		<b>207'544.60</b>
4120	Konzessionen		201'000.00		194'500.00		207'544.60
<b>42</b>	<b>Entgelte</b>		<b>3'329'900.00</b>		<b>3'032'800.00</b>		<b>3'106'680.15</b>
<b>421</b>	<b>Gebühren für Amtshandlungen</b>		<b>110'000.00</b>		<b>105'000.00</b>		<b>111'880.60</b>
4210	Gebühren für Amtshandlungen		110'000.00		105'000.00		111'880.60
<b>424</b>	<b>Benützungsgebühren und Dienstleistungen</b>		<b>2'313'400.00</b>		<b>2'030'300.00</b>		<b>2'053'998.75</b>
4240	Benützungsgebühren und Dienstleistungen		2'313'400.00		2'030'300.00		2'053'998.75
<b>425</b>	<b>Erlös aus Verkäufen</b>		<b>837'100.00</b>		<b>837'000.00</b>		<b>823'239.90</b>
4250	Verkäufe		837'100.00		837'000.00		823'239.90
<b>426</b>	<b>Rückerstattungen</b>		<b>54'400.00</b>		<b>51'500.00</b>		<b>102'900.90</b>



Konto	Erfolgsrechnung Sachgruppengliederung ER	Budget 2024		Budget 2023		Rechnung 2022	
		Aufwand	Ertrag	Aufwand	Ertrag	Aufwand	Ertrag
4260	Rückerstattungen und Kostenbeteiligungen Dritter		54'400.00		51'500.00		102'900.90
<b>427</b>	<b>Bussen</b>		<b>15'000.00</b>		<b>9'000.00</b>		<b>14'660.00</b>
4270	Bussen		15'000.00		9'000.00		14'660.00
<b>44</b>	<b>Finanzertrag</b>		<b>965'900.00</b>		<b>916'200.00</b>		<b>2'503'684.90</b>
<b>440</b>	<b>Zinsertrag</b>		<b>110'400.00</b>		<b>57'900.00</b>		<b>33'248.55</b>
4400	Zinsen flüssige Mittel		500.00				
4401	Zinsen Forderungen und Kontokorrente		50'000.00		50'000.00		27'959.55
4409	Übrige Zinsen von Finanzvermögen		59'900.00		7'900.00		5'289.00
<b>443</b>	<b>Liegenschaftenertrag FV</b>		<b>625'000.00</b>		<b>625'000.00</b>		<b>612'792.80</b>
4430	Pacht- und Mietzinse Liegenschaften FV		535'000.00		535'000.00		534'640.00
4439	Übriger Liegenschaftenertrag FV		90'000.00		90'000.00		78'152.80
<b>444</b>	<b>Wertberichtigungen Anlagen FV</b>						<b>1'632'540.00</b>
4443	Marktwertanpassungen Liegenschaften						1'632'540.00
<b>445</b>	<b>Finanzertrag aus Darlehen und Beteiligungen des VV</b>		<b>32'500.00</b>		<b>32'500.00</b>		<b>32'479.75</b>
4451	Erträge aus Beteiligungen VV		32'500.00		32'500.00		32'479.75
<b>447</b>	<b>Liegenschaftenertrag VV</b>		<b>198'000.00</b>		<b>200'800.00</b>		<b>192'623.80</b>
4470	Pacht- und Mietzinse Liegenschaften VV		168'800.00		166'600.00		168'490.30
4472	Vergütung für Benützung Liegenschaften VV		29'000.00		34'000.00		23'953.50
4479	Übrige Erträge Liegenschaften VV		200.00		200.00		180.00
<b>45</b>	<b>Entnahmen aus Fonds und Spezialfinanzierungen</b>		<b>161'000.00</b>		<b>200'900.00</b>		<b>216'879.50</b>
<b>451</b>	<b>Entnahmen aus Fonds und Spezialfinanzierungen im Eigenkapital</b>		<b>161'000.00</b>		<b>200'900.00</b>		<b>216'879.50</b>
4510	Entnahmen aus Spezialfinanzierungen des EK		161'000.00		200'900.00		216'879.50
<b>46</b>	<b>Transferertrag</b>		<b>1'050'700.00</b>		<b>1'045'200.00</b>		<b>956'405.07</b>
<b>460</b>	<b>Ertragsanteile</b>		<b>8'000.00</b>		<b>8'000.00</b>		<b>8'587.80</b>
4600	Anteil an Bundeserträgen		8'000.00		8'000.00		8'587.80
<b>461</b>	<b>Entschädigungen von Gemeinwesen</b>		<b>820'800.00</b>		<b>823'800.00</b>		<b>775'945.97</b>
4611	Entschädigungen von Kantonen und Konkordaten		263'000.00		277'000.00		253'061.67
4612	Entschädigungen von Gemeinden und Gemeindeverbänden		557'800.00		546'800.00		522'884.30
<b>462</b>	<b>Finanz- und Lastenausgleich</b>		<b>30'000.00</b>		<b>30'000.00</b>		<b>29'260.00</b>
4621	Finanz- und Lastenausgleich von Kantonen und Konkordaten		30'000.00		30'000.00		29'260.00
<b>463</b>	<b>Beiträge von Gemeinwesen und Dritten</b>		<b>189'900.00</b>		<b>182'400.00</b>		<b>140'374.70</b>
4630	Beiträge vom Bund		10'000.00		13'000.00		796.00
4631	Beiträge von Kantonen und Konkordaten		114'700.00		99'700.00		114'159.70



Konto	Erfolgsrechnung Sachgruppengliederung ER	Budget 2024		Budget 2023		Rechnung 2022	
		Aufwand	Ertrag	Aufwand	Ertrag	Aufwand	Ertrag
4634	Beiträge von öffentlichen Unternehmungen		25'200.00		25'200.00		25'419.00
4636	Beiträge von privaten Organisationen ohne Erwerbszweck		40'000.00		44'500.00		
<b>469</b>	<b>Verschiedener Transferertrag</b>		<b>2'000.00</b>		<b>1'000.00</b>		<b>2'236.60</b>
4699	Rückverteilungen		2'000.00		1'000.00		2'236.60
<b>48</b>	<b>Ausserordentlicher Ertrag</b>		<b>481'000.00</b>		<b>317'100.00</b>		<b>316'984.15</b>
<b>489</b>	<b>Entnahmen aus dem Eigenkapital</b>		<b>481'000.00</b>		<b>317'100.00</b>		<b>316'984.15</b>
4893	Entnahmen aus Vorfinanzierungen des EK		163'900.00				
4896	Entnahmen aus Neubewertungsreserven		282'100.00		282'100.00		282'109.15
4898	Entnahmen übriges Eigenkapital		35'000.00		35'000.00		34'875.00
<b>49</b>	<b>Interne Verrechnungen</b>		<b>540'100.00</b>		<b>552'600.00</b>		<b>513'548.80</b>
<b>491</b>	<b>Dienstleistungen</b>		<b>336'300.00</b>		<b>344'100.00</b>		<b>327'314.40</b>
4910	Interne Verrechnung von Dienstleistungen		336'300.00		344'100.00		327'314.40
<b>494</b>	<b>Kalk. Zinsen und Finanzaufwand</b>		<b>123'200.00</b>		<b>127'900.00</b>		<b>105'655.00</b>
4940	Interne Verrechnung von kalk. Zinsen und Finanzaufwand		123'200.00		127'900.00		105'655.00
<b>495</b>	<b>Planmässige und ausserplanmässige Abschreibungen</b>		<b>65'600.00</b>		<b>65'600.00</b>		<b>65'579.40</b>
4950	Interne Verrechnung von planmässigen und ausserplanmässigen Abschreibungen		65'600.00		65'600.00		65'579.40
<b>498</b>	<b>Übertragungen</b>		<b>15'000.00</b>		<b>15'000.00</b>		<b>15'000.00</b>
4980	Interne Übertragungen		15'000.00		15'000.00		15'000.00
<b>9</b>	<b>Abschlusskonten</b>	<b>36'700.00</b>		<b>14'300.00</b>	<b>200'700.00</b>	<b>93'401.20</b>	<b>25'139.75</b>
<b>90</b>	<b>Abschluss Erfolgsrechnung</b>	<b>36'700.00</b>		<b>14'300.00</b>	<b>200'700.00</b>	<b>93'401.20</b>	<b>25'139.75</b>
<b>900</b>	<b>Abschluss Erfolgsrechnung</b>				<b>190'000.00</b>		<b>3'400.00</b>
9001	Aufwandüberschuss				190'000.00		3'400.00
<b>901</b>	<b>Abschluss Fonds im EK, Ertragsüberschuss</b>	<b>36'700.00</b>		<b>14'300.00</b>	<b>10'700.00</b>	<b>93'401.20</b>	<b>21'739.75</b>
9010	Abschluss Spezialfinanzierungen und Fonds im EK, Ertragsüberschuss	36'700.00		14'300.00		93'401.20	
9011	Abschluss Spezialfinanzierungen und Fonds im EK, Aufwandüberschuss				10'700.00		21'739.75
	<b>Total</b>	<b>21'420'100.00</b>	<b>21'420'100.00</b>	<b>20'460'500.00</b>	<b>20'460'500.00</b>	<b>22'083'043.42</b>	<b>22'083'043.42</b>
	<b>Gesamttotal</b>	<b>21'420'100.00</b>	<b>21'420'100.00</b>	<b>20'460'500.00</b>	<b>20'460'500.00</b>	<b>22'083'043.42</b>	<b>22'083'043.42</b>



# Gemeinde Bremgarten HRM2 INVESTITIONSRECHNUNG

Gliederung nach Funktionen

Konto	Investitionsrechnung Funktionale Gliederung IR	Budget 2024		Budget 2023		Rechnung 2022	
		Ausgaben	Einnahmen	Ausgaben	Einnahmen	Ausgaben	Einnahmen
<b>0</b>	<b>Allgemeine Verwaltung</b> Netto Aufwand	<b>85'000.00</b>				<b>141'674.15</b>	
			85'000.00				141'674.15
<b>0291</b>	<b>Kirchgemeindehaus</b> Netto Aufwand	<b>85'000.00</b>				<b>141'674.15</b>	
0291.5040.02	Gemeindezentrum, Rochadekosten+ Sanierung/Umbau, Phase 31, Vorprojekt GR 29.03.22, CHF 140'000, abgerechnet 21.12.22		85'000.00			141'674.15	141'674.15
0291.5040.03	Gemeindezentrum, Sanierung Abwasser Hausanschlüsse	85'000.00					
<b>2</b>	<b>Bildung</b> Netto Aufwand	<b>425'000.00</b>		<b>175'000.00</b>		<b>83'663.65</b>	
			425'000.00		175'000.00		83'663.65
<b>2130</b>	<b>Sekundarstufe I</b> Netto Aufwand	<b>160'000.00</b>		<b>35'000.00</b>		<b>36'737.00</b>	
2130.5200.03	Anschaffungen ICT-Konzept OST 2020 - 2023, GR 12.11.19 + 23.11.21 + 14.03.23, CHF 96'000 + CHF 8'100 + CHF 3'600, abgerechnet 24.10.23		160'000.00	35'000.00	35'000.00	36'737.00	36'737.00
2130.5200.04	ICT Oberstufe, Ersatzanschaffungen 2024 - 2027, GR 11.10.22, CHF 5'500	160'000.00					
<b>2170</b>	<b>Schulliegenschaften</b> Netto Aufwand			<b>140'000.00</b>		<b>46'926.65</b>	
2170.5040.15	Schulhaus OST, Sanierung Deckenverkleidung 1. + 2. OG, GR 25.05.21 + 20.07.21, CHF 70'000 + CHF 11'500, abgerechnet 11.10.22				140'000.00	43'695.65	46'926.65
2170.5040.16	Schulhaus UST, Realisierung Gruppenräume, GR 25.10.22, CHF 182'000			140'000.00		3'231.00	
<b>2180</b>	<b>Tagesbetreuung</b> Netto Aufwand	<b>265'000.00</b>					
2180.5040.02	Tagesschule Freudenreichstrasse, Fassadensanierung	225'000.00	265'000.00				
2180.5040.03	Tagesschule Freudenreichstrasse, Installation PV-Anlage	40'000.00					
<b>3</b>	<b>Kultur, Sport und Freizeit, Kirche</b> Netto Aufwand	<b>80'000.00</b>	<b>6'000.00</b>	<b>1'160'000.00</b>	<b>70'000.00</b>	<b>221'772.00</b>	<b>6'000.00</b>
			74'000.00		1'090'000.00		215'772.00
<b>3410</b>	<b>Sport</b> Netto Ertrag		<b>6'000.00</b>		<b>6'000.00</b>		<b>6'000.00</b>
3410.6450.01	Darlehen Tennisclub Bremgarten, Rückzahlung	6'000.00	6'000.00	6'000.00	6'000.00	6'000.00	6'000.00
<b>3420</b>	<b>Freizeit</b> Netto Aufwand	<b>80'000.00</b>		<b>695'000.00</b>	<b>64'000.00</b>	<b>143'970.45</b>	
3420.5030.02	Dorfplatz, Umgebungsgestaltung, GV 27.06.21, CHF 735'000		80'000.00	675'000.00	631'000.00	136'350.65	143'970.45
3420.5030.03	Seftau, Umgestaltung, GR 18.09.18 + 13.11.18 + 01.02.22, CHF 20'000 + CHF 10'000 + CHF 9'000 + CHF 20'000	80'000.00		20'000.00		7'619.80	
3420.6370.02	Dorfplatz Umgebungsgestaltung, Kostenbeteiligungen				64'000.00		
<b>3421</b>	<b>Pavillon Zentrum</b> Netto Aufwand			<b>465'000.00</b>		<b>77'801.55</b>	
					465'000.00		77'801.55



# Gemeinde Bremgarten HRM2 INVESTITIONSRECHNUNG

Gliederung nach Funktionen

Konto	Investitionsrechnung Funktionale Gliederung IR	Budget 2024		Budget 2023		Rechnung 2022	
		Ausgaben	Einnahmen	Ausgaben	Einnahmen	Ausgaben	Einnahmen
3421.5040.01	Dorfplatz, Pavillon, GV 27.06.21, CHF 440'000			465'000.00		77'801.55	
<b>6</b>	<b>Verkehr und Nachrichtenübermittlung</b>	<b>1'645'000.00</b>		<b>572'000.00</b>		<b>938'759.80</b>	
	Netto Aufwand		1'645'000.00		572'000.00		938'759.80
<b>6150</b>	<b>Gemeindestrassen</b>	<b>1'645'000.00</b>		<b>572'000.00</b>		<b>773'280.85</b>	
	Netto Aufwand		1'645'000.00		572'000.00		773'280.85
6150.5010.20	Äschenbrunnmattstrasse, Strassen- & Trottoirsanierung, GV 27.06.21, CHF 1'355'000			287'000.00		473'947.65	
6150.5010.25	Seftaustrasse, Strassensanierung, Rütliweg - Seftaustrasse 28, GR 21.06.22, CHF 112'000					72'334.40	
6150.5010.26	Bündackerstrasse, Anpassung Entwässerung & Ersatz Deckbelag, GR 18.07.22, CHF 100'000, abgerechnet 15.12.22					75'964.20	
6150.5010.27	Gesamtverkehrskonzept, GR 02.02.21 + 11.10.22, CHF 52'000 + CHF 46'700			155'000.00		51'138.40	
6150.5010.29	Lehnenviadukt Felsenstrasse, Sanierung, GR 11.10.22, CHF 73'600	1'400'000.00		100'000.00		30'970.05	
6150.5010.30	Zehendermätteli-Steg, Neubau, GR 01.02.22, CHF 30'000	30'000.00		30'000.00		24'466.75	
6150.5010.31	Seftau-Steg, Sanierung, GR 24.05.22 + GR 21.06.22, CHF 50'000 + CHF 25'000					44'459.40	
6150.5010.34	Verkehrsberuhigungsmassnahme n - Zentrum Nord	165'000.00					
6150.5010.36	Begegnungszone Chutzenstrasse, Trottoirsanierung	50'000.00					
<b>6290</b>	<b>Öffentlicher Verkehr</b>					<b>165'478.95</b>	
	Netto Aufwand						165'478.95
6290.5010.01	Bus-Endstation Bündacker, Haltekante Bernmobil, GR 25.09.20, CHF 180'000, abgerechnet 14.02.23					165'478.95	
<b>7</b>	<b>Umweltschutz und Raumordnung</b>	<b>815'000.00</b>	<b>165'000.00</b>	<b>995'000.00</b>	<b>62'500.00</b>	<b>448'857.95</b>	<b>70'940.45</b>
	Netto Aufwand		650'000.00		932'500.00		377'917.50
<b>7101</b>	<b>Wasserversorgung [Gemeindebetrieb]</b>	<b>320'000.00</b>		<b>640'000.00</b>		<b>285'732.35</b>	
	Netto Aufwand		320'000.00		640'000.00		285'732.35
7101.5031.14	Ländlistrasse 96 - WM Neubrück, Sanierung Druckwasserleitung, GV 13.12.20, CHF 420'000, abgerechnet 12.06.23					97'980.05	
7101.5031.18	Bündackerstrasse 51 - 140a, Sanierung Druckwasserleitung, GR 29.07.21, CHF 198'500, abgerechnet 15.12.22					10'360.45	
7101.5031.20	Friedhagweg, Sanierung Druckwasserleitung, GV 13.06.22, CHF 990'000			640'000.00		177'391.85	
7101.5031.21	Wiesengrundweg, Sanierung Druckwasserleitung, GR 15.08.23, CHF 30'000	320'000.00					
<b>7201</b>	<b>Abwasserentsorgung [Gemeindebetrieb]</b>	<b>325'000.00</b>	<b>150'000.00</b>	<b>140'000.00</b>	<b>30'000.00</b>	<b>144'257.05</b>	<b>70'940.45</b>
	Netto Aufwand		175'000.00		110'000.00		73'316.60



# Gemeinde Bremgarten HRM2 INVESTITIONSRECHNUNG

Gliederung nach Funktionen

Konto	Investitionsrechnung Funktionale Gliederung IR	Budget 2024		Budget 2023		Rechnung 2022	
		Ausgaben	Einnahmen	Ausgaben	Einnahmen	Ausgaben	Einnahmen
7201.5032.14	Sanierung Abwasser-Hausanschlüsse 2022, GR 18.01.22 + 25.10.22, CHF 140'000 + CHF 20'000, abgerechnet 17.01.23					144'257.05	
7201.5032.15	Sanierung Abwasser-Hausanschlüsse 2023, GR 17.01.23, CHF 140'000			140'000.00			
7201.5032.16	Sanierung Abwasser-Hausanschlüsse 2024	140'000.00					
7201.5032.17	Pumpwerk Seftau, Sanierung Anlagen	185'000.00					
7201.6030.01	ARA Region Bern, Übernahme Düker + Leitungen						37'050.00
7201.6310.01	Sanierung Abwasser-Hausanschlüsse, Beiträge Abwasserfonds		30'000.00		30'000.00		33'890.45
7201.6320.03	Sanierung Pumpwerk Seftau, Beiträge Gemeinden		120'000.00				
<b>7410</b>	<b>Gewässerverbauungen</b>	<b>120'000.00</b>		<b>100'000.00</b>		<b>18'868.55</b>	
	Netto Aufwand		120'000.00		100'000.00		18'868.55
7410.5020.02	Ufersanierung Neubrücke - Seftau, GR 18.09.18 + 14.05.19 + 10.11.20 + 14.02.23, CHF 38'000 + CHF 15'000 + CHF 50'000 + CHF 12'000	120'000.00		100'000.00		18'868.55	
<b>7710</b>	<b>Friedhof und Bestattung allgemein</b>			<b>50'000.00</b>			
	Netto Aufwand				50'000.00		
7710.5040.01	Dienstgebäude Friedhof, Heizungersatz			50'000.00			
<b>7900</b>	<b>Raumordnung allgemein</b>	<b>50'000.00</b>	<b>15'000.00</b>	<b>65'000.00</b>	<b>32'500.00</b>		
	Netto Aufwand		35'000.00		32'500.00		
7900.5290.05	Uferschutzplanung, Revision, GR 17.01.23, CHF 96'200	50'000.00		65'000.00			
7900.6310.01	Uferschutzplanung Revision, Subventionen		15'000.00		32'500.00		
<b>8</b>	<b>Volkswirtschaft</b>			<b>900'000.00</b>		<b>56'739.20</b>	
	Netto Aufwand				900'000.00		56'739.20
<b>8730</b>	<b>Nichtelektrische Energie allgemein</b>			<b>900'000.00</b>		<b>56'739.20</b>	
	Netto Aufwand				900'000.00		56'739.20
8730.5040.01	WKB - Strategie 2025, Umzug Förderstation ARA, GV 03.06.19, CHF 1'000'000			900'000.00		56'739.20	
<b>9</b>	<b>Finanzen und Steuern</b>	<b>171'000.00</b>	<b>3'050'000.00</b>	<b>132'500.00</b>	<b>3'802'000.00</b>	<b>76'940.45</b>	<b>1'891'466.75</b>
	Netto Ertrag	2'879'000.00		3'669'500.00		1'814'526.30	
<b>9990</b>	<b>Abschluss</b>	<b>171'000.00</b>	<b>3'050'000.00</b>	<b>132'500.00</b>	<b>3'802'000.00</b>	<b>76'940.45</b>	<b>1'891'466.75</b>
	Netto Ertrag	2'879'000.00		3'669'500.00		1'814'526.30	
9990.5900.01	Passivierte Einnahmen	171'000.00		132'500.00		76'940.45	
9990.6900.01	Aktivierete Ausgaben		3'050'000.00		3'802'000.00		1'891'466.75
	<b>Total</b>	<b>3'221'000.00</b>	<b>3'221'000.00</b>	<b>3'934'500.00</b>	<b>3'934'500.00</b>	<b>1'968'407.20</b>	<b>1'968'407.20</b>
	<b>Gesamttotal</b>	<b>3'221'000.00</b>	<b>3'221'000.00</b>	<b>3'934'500.00</b>	<b>3'934'500.00</b>	<b>1'968'407.20</b>	<b>1'968'407.20</b>


**Gemeinde Bremgarten HRM2 INVESTITIONSRECHNUNG**

Gliederung nach Sachgruppen

Konto	Investitionsrechnung Sachgruppengliederung IR	Budget 2024		Budget 2023		Rechnung 2022	
		Ausgaben	Einnahmen	Ausgaben	Einnahmen	Ausgaben	Einnahmen
<b>5</b>	<b>Investitionsausgaben</b>	<b>3'221'000.00</b>		<b>3'934'500.00</b>		<b>1'968'407.20</b>	
<b>50</b>	<b>Sachanlagen</b>	<b>2'840'000.00</b>		<b>3'702'000.00</b>		<b>1'854'729.75</b>	
<b>501</b>	<b>Strassen / Verkehrswege</b>	<b>1'645'000.00</b>		<b>572'000.00</b>		<b>938'759.80</b>	
5010	Strassen / Verkehrswege	1'645'000.00		572'000.00		938'759.80	
<b>502</b>	<b>Wasserbau</b>	<b>120'000.00</b>		<b>100'000.00</b>		<b>18'868.55</b>	
5020	Wasserbau	120'000.00		100'000.00		18'868.55	
<b>503</b>	<b>Übriger Tiefbau</b>	<b>725'000.00</b>		<b>1'475'000.00</b>		<b>573'959.85</b>	
5030	Übrige Tiefbauten allgemein	80'000.00		695'000.00		143'970.45	
5031	Tiefbauten Wasserversorgung	320'000.00		640'000.00		285'732.35	
5032	Tiefbauten Abwasserbeseitigung	325'000.00		140'000.00		144'257.05	
<b>504</b>	<b>Hochbauten</b>	<b>350'000.00</b>		<b>1'555'000.00</b>		<b>323'141.55</b>	
5040	Hochbauten	350'000.00		1'555'000.00		323'141.55	
<b>52</b>	<b>Immaterielle Anlagen</b>	<b>210'000.00</b>		<b>100'000.00</b>		<b>36'737.00</b>	
<b>520</b>	<b>Software</b>	<b>160'000.00</b>		<b>35'000.00</b>		<b>36'737.00</b>	
5200	Software	160'000.00		35'000.00		36'737.00	
<b>529</b>	<b>Übrige immaterielle Anlagen</b>	<b>50'000.00</b>		<b>65'000.00</b>			
5290	Übrige immaterielle Anlagen	50'000.00		65'000.00			
<b>59</b>	<b>Übertrag an Bilanz</b>	<b>171'000.00</b>		<b>132'500.00</b>		<b>76'940.45</b>	
<b>590</b>	<b>Passivierungen</b>	<b>171'000.00</b>		<b>132'500.00</b>		<b>76'940.45</b>	
5900	Passivierte Einnahmen	171'000.00		132'500.00		76'940.45	
<b>6</b>	<b>Investitionseinnahmen</b>		<b>3'221'000.00</b>		<b>3'934'500.00</b>		<b>1'968'407.20</b>
<b>60</b>	<b>Übertragung von Sachanlagen in das Finanzvermögen</b>						<b>37'050.00</b>
<b>603</b>	<b>Übertragung übrige Tiefbauten</b>						<b>37'050.00</b>
6030	Übertragung von übrigen Tiefbauten ins Finanzvermögen						37'050.00
<b>63</b>	<b>Investitionsbeiträge für eigene Rechnung</b>		<b>165'000.00</b>		<b>126'500.00</b>		<b>33'890.45</b>
<b>631</b>	<b>Kantone und Konkordate</b>		<b>45'000.00</b>		<b>62'500.00</b>		<b>33'890.45</b>
6310	Investitionsbeiträge von Kantonen und Konkordaten		45'000.00		62'500.00		33'890.45
<b>632</b>	<b>Gemeinden und Gemeindeverbände</b>		<b>120'000.00</b>				
6320	Investitionsbeiträge von Gemeinden und Gemeindeverbänden		120'000.00				
<b>637</b>	<b>Private Haushalte</b>				<b>64'000.00</b>		
6370	Investitionsbeiträge von privaten Haushalten				64'000.00		
<b>64</b>	<b>Rückzahlung von Darlehen</b>		<b>6'000.00</b>		<b>6'000.00</b>		<b>6'000.00</b>
<b>645</b>	<b>Private Unternehmungen</b>		<b>6'000.00</b>		<b>6'000.00</b>		<b>6'000.00</b>
6450	Rückzahlung von Darlehen an private Unternehmungen		6'000.00		6'000.00		6'000.00
<b>69</b>	<b>Übertrag an Bilanz</b>		<b>3'050'000.00</b>		<b>3'802'000.00</b>		<b>1'891'466.75</b>


**Gemeinde Bremgarten HRM2 INVESTITIONSRECHNUNG**

Gliederung nach Sachgruppen

Konto	Investitionsrechnung Sachgruppengliederung IR	Budget 2024		Budget 2023		Rechnung 2022	
		Ausgaben	Einnahmen	Ausgaben	Einnahmen	Ausgaben	Einnahmen
<b>690</b>	<b>Aktivierungen</b>		<b>3'050'000.00</b>		<b>3'802'000.00</b>		<b>1'891'466.75</b>
6900	Aktivierte Ausgaben		3'050'000.00		3'802'000.00		1'891'466.75
	<b>Total</b>	<b>3'221'000.00</b>	<b>3'221'000.00</b>	<b>3'934'500.00</b>	<b>3'934'500.00</b>	<b>1'968'407.20</b>	<b>1'968'407.20</b>
	<b>Gesamttotal</b>	<b>3'221'000.00</b>	<b>3'221'000.00</b>	<b>3'934'500.00</b>	<b>3'934'500.00</b>	<b>1'968'407.20</b>	<b>1'968'407.20</b>